

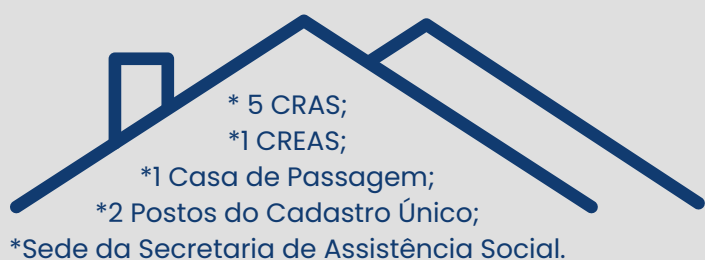
# A ASSISTÊNCIA SOCIAL EM PINDAMONHANGABA



A Assistência Social, enquanto política pública que compõe o tripé da Seguridade Social, visa à Proteção Social e tem por objetivo garantir um conjunto de seguranças: segurança de sobrevivência, que se desdobra em segurança de rendimentos e em segurança de autonomia; segurança de vivência ou convívio familiar e comunitário e segurança de acolhida. Como uma definição central que estrutura as especificidades da Assistência Social enquanto política social, seus serviços, programas e benefícios devem assegurar estas seguranças, caso contrário, não se caracterizam como ações socioassistenciais.

Portanto, o SUAS com o objetivo de operacionalizar o funcionamento da política da assistência social, estabeleceu níveis de proteções: Proteção Social Básica e a Proteção Social Especial, subdividida em Média e Alta Complexidade.

Em sua trajetória, a Política de Assistência Social no município desagrupou-se da Secretaria de Saúde em 2017 e permaneceu como Departamento de Assistência Social até 2019, quando foi implementada a Secretaria de Assistência Social segundo a Lei Ordinária 6.194. Atualmente é composta pelos seguintes equipamentos:

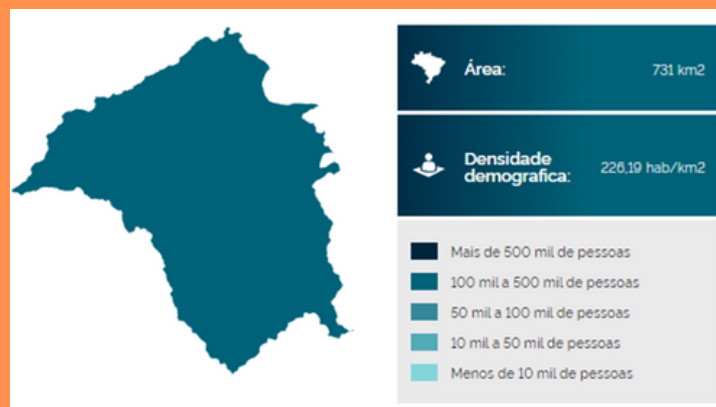


## O PAPEL DO CADASTRO ÚNICO NA CONSTRUÇÃO DE POLÍTICAS PÚBLICAS

O Cadastro Único é considerado a principal porta de entrada para a participação da população nos programas sociais e uma ferramenta essencial para a articulação e consolidação das políticas públicas no município. Os registros efetuados no equipamento permitem identificar quem são e como vivem as famílias de Pindamonhangaba. Assim, apesar de serem sigilosos, os dados contidos no Cadastro Único podem ser utilizados para a construção de indicadores, tabelas, gráficos e análises que compõem o Diagnóstico Socioterritorial, uma ferramenta pensada e produzida pela Vigilância Socioassistencial em conjunto com a gestão e todas as equipes e que assegura uma visão estratégica em relação ao território e suas potencialidades.

Desta forma, além de possibilitar a participação dos usuários em programas sociais, o equipamento disponibiliza informações que permitem qualificar as tomadas de decisões e execução de ações socioassistenciais de forma eficaz e territorializada.

## Censo Demográfico 2022 - IBGE



Fonte: CENSO 2022 (IBGE, 2023)

O Censo de 2022 divulga seus resultados e apresenta novidades!

De acordo com dados veiculados, a população de Pindamonhangaba é atualmente de 165.428 habitantes e sua taxa de crescimento anual é de 0,99%. Com 731 km<sup>2</sup> de área, sua densidade demográfica atinge 226,19 habitantes/km<sup>2</sup>.

Estas informações são fundamentais para a compreensão da dinâmica populacional, seus espaços urbanos e para a análise e construção das Políticas de Assistência Social do município.