

# BOLETIM DA VIGILÂNCIA SOCIOASSISTENCIAL

3° TRIMESTRE  
2025



SECRETARIA  
MUNICIPAL DE  
ASSISTÊNCIA  
SOCIAL

**LUIZ SERGIO CLAUDINO**  
PREFEITO

**GIULIANA DAL TOSO  
MARCONDES**

SECRETÁRIA MUNICIPAL DE  
ASSISTÊNCIA SOCIAL

**VALÉRIA MARIA  
SILVA DE MELLO**

DIRETORA DE GESTÃO  
DO SUAS

NESTA EDIÇÃO

**APRESENTAÇÃO****ATENDIMENTOS DA PSB****PROTEÇÃO SOCIAL ESPECIAL DE MÉDIA COMPLEXIDADE-PSEM****PROTEÇÃO SOCIAL ESPECIAL DE ALTA COMPLEXIDADE-PSEA****EVENTOS:**

- 1º CENSO DA POPULAÇÃO EM SITUAÇÃO DE RUA DE FAZENDA RIO GRANDE – PARANÁ
- FORMAÇÃO CONTINUADA PARA CONSELHEIROS (AS)
- 1º ENCONTRO INTERSETORIAL DA PRIMEIRA INFÂNCIA
- SUPERVISÃO TÉCNICA - PRIMEIRA INFÂNCIA
- CAFÉ COM CREAS

**APRESENTAÇÃO**

Considerando o papel da Vigilância Socioassistencial na disseminação de informações sobre a rede socioassistencial do município, elaboramos este documento com base nas informações repassadas pelas equipes das unidades do SUAS, bem como em dados referentes aos programas de transferência de renda, referentes ao 3º trimestre de 2025.

**ATENDIMENTOS DA PROTEÇÃO SOCIAL BÁSICA-PSB**

O município conta com três CRAS e um Centro de Convivência para pessoas idosas. Abaixo, apresentamos dados referentes aos atendimentos e às atividades realizadas nessas unidades, no 3º trimestre de 2025.

**CADASTRO ÚNICO**

INCLUSÕES:  
905

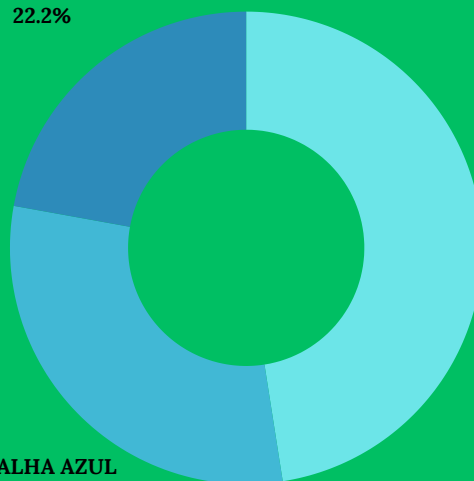
ATUALIZAÇÕES:  
2.198

**Cadastro**  
Conhecer  
para incluir **Único**

CRAS EUCALIPTOS  
22.2%

CRAS IGUAÇU  
47.5%

CRAS GRALHA AZUL  
30.3%

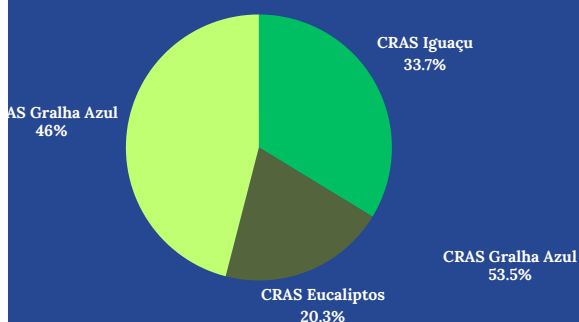


### ATENDIMENTO TÉCNICO

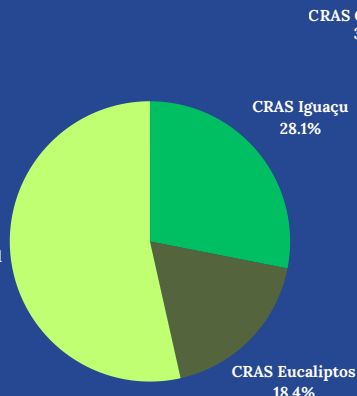


ATENDIMENTOS PARTICULARIZADOS: 5320  
 VISITAS DOMICILIARES REALIZADAS: 773  
 CONCESSÃO DE BENEFÍCIO EVENTUAL: 3370

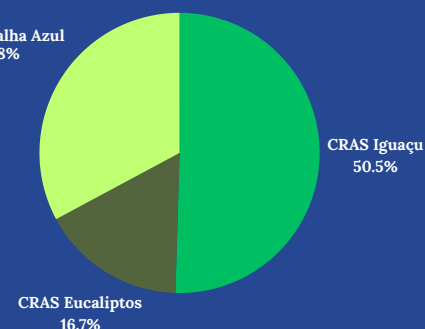
ATENDIMENTOS PARTICULARIZADOS



VISITAS DOMICILIARES REALIZADAS



CONCESSÃO DE BENEFÍCIO EVENTUAL



### ATENDIMENTOS DA PROTEÇÃO SOCIAL ESPECIAL DE MÉDIA COMPLEXIDADE-PSEM



No terceiro trimestre de 2025 foram realizados 509 atendimentos.



O Serviço de Abordagem Social abordou em média 70 pessoas por mês. Realizando um total de 664 abordagens no trimestre.



Sendo que 113 famílias e / ou indivíduos estiveram em acompanhamento PAEFI.



No serviço de MSE foram acompanhados 39 adolescentes.



O Ponto de Atenção à População em situação de rua obteve uma média mensal de 47 pessoas atendidas.



Foram realizadas 206 Escutas Especializadas no Núcleo Municipal de Infância e Adolescência



## ATENDIMENTOS DA PROTEÇÃO SOCIAL ESPECIAL DE ALTA COMPLEXIDADE- PSEA

Acolhimento Institucional para pessoas Adultas e suas famílias  
Média Mensal de Pessoas Atendidas

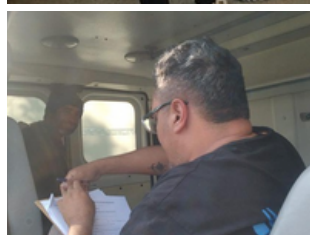


51



7

Acolhimento Institucional Crianças e Adolescentes  
No terceiro trimestre foram estiveram acolhidas 30 crianças e adolescentes e foram realizados 14 desacolhimentos



### 1º CENSO DA POPULAÇÃO EM SITUAÇÃO DE RUA DE FAZENDA RIO GRANDE – PARANÁ

A coleta de dados, realizada através de abordagens e aplicação de questionários, ocorreu entre os dias 16/07/2025 e 21/07/2025, obedecendo a um cronograma previamente definido, com as equipes de Abordagem Social atuando de 08:00h às 20:00h, todos os dias, inclusive no final de semana.

A realização do censo contou com a mobilização de uma equipe técnica composta por profissionais da Secretaria Municipal de Assistência Social / Gestão do SUAS, com destaque para os trabalhadores do Centro de Referência Especializado de Assistência Social (CREAS) / serviço de Abordagem Social, e da Instituição de Acolhimento para Pessoas em Situação de Rua.

Para conhecer o resultado do Censo acesse:

<https://www.fazendariogrande.pr.gov.br/secretarias/assistencia-social/gestao-do-suas/vigilancia-socioassistencial>

<https://www.fazendariogrande.pr.gov.br/secretarias/assistencia-social/gestao-do-suas/vigilancia-socioassistencial>

## FORMAÇÃO CONTINUADA PARA CONSELHEIROS (AS)

Representantes do Conselho Municipal dos Direitos da Criança e do Adolescente (CMDCA) participaram da formação Medida Socioeducativas de Meio Aberto - A relação entre a Teoria e a Prática. Realizada nos dias 07 e 08 de agosto no município de Curitiba -PR, na modalidade presencial. Participaram também da formação a equipe técnica do CREAS e representantes do Conselho Tutelar.



## 1º ENCONTRO INTERSETORIAL DA PRIMEIRA INFÂNCIA

Em alusão ao Agosto Verde, mês de conscientização sobre a Primeira Infância, instituído pela Lei Federal nº 14.617/2023, realizou-se o 1º Encontro Intersectorial da Primeira Infância, um espaço de diálogo, sensibilização e fortalecimento da atuação integrada entre os setores de Educação, Saúde e Assistência Social.

O evento contou com a palestra do senhor Maurício Cunha, atual diretor de país da ChildFund Brasil, uma apresentação teatral pro-

duzida pela equipe da Secretaria de Educação e a exposição dos serviços e ações desenvolvidos no município voltados à garantia de direitos e ao cuidado integral na Primeira Infância.

## SUPERVISÃO TÉCNICA - PRIMEIRA INFÂNCIA

A Supervisão Técnica sobre a Primeira Infância, articulada pela Proteção Social Básica do município, teve início em setembro e será desenvolvida ao longo do ano de 2025.

A iniciativa conta com a participação de representantes do Sistema de Garantia de Direitos da Criança e do Adolescente (SGDCA) e tem como objetivo fortalecer a articulação intersetorial e qualificar as ações voltadas à primeira infância.



## CAFÉ COM CREAS

Em setembro o CREAS promoveu o primeiro Café com CREAS, com o objetivo de fortalecer o diálogo da rede de proteção social, sendo um espaço de construção coletiva.

O encontro contou com a mediação da Equipe do CREAS e participação das equipes técnicas do Serviços de Convivência e Fortalecimento de Vínculos, dos três CRAS do município.



[vigilancia.frg@gmail.com](mailto:vigilancia.frg@gmail.com)



(41) 3608 - 7627



[smas.frg](https://www.instagram.com/smas.frg)