



PROCESSO SELETIVO 015/2022 PREFEITURA MUNICIPAL DE BOITUVA – SP
PROFESSOR DE EDUCAÇÃO BÁSICA II – CIÊNCIAS (SUBSTITUTO)

Nome:	Nº de inscrição:
Assinatura:	
Cargo: Professor de Ciências (Substituto)	

ORIENTAÇÕES IMPORTANTES

ATENÇÃO: Leia todas as orientações antes de iniciar a execução da sua prova.

- Este caderno contém 30 questões de múltipla escolha dividido na seguinte forma: 10 questões de Língua Portuguesa, 5 questões de Matemática, 5 questões de atualidades e 10 questões de conhecimento específico e legislação.
- Verifique se o caderno de questões está completo. Caso haja alguma falha solicite a ajuda do fiscal.
- Cada questão possui 04 alternativas (A, B, C e D). Para cada questão há apenas uma alternativa correta.
- Assine a lista de presença antes de sair da sala de aplicação de prova.
- Para preencher o cartão resposta utilize caneta esferográfica de tinta azul ou preta.
- Confira e assine o cartão resposta antes de entregá-lo. **Na falta de assinatura sua prova será anulada.**
- Esta prova terá a duração de 03 (três) horas.
- Após 01 (uma) hora, a partir do início da prova, o candidato poderá retirar-se da sala, SEM levar este caderno de questões.

GABARITO PROCESSO SELETIVO 015/2022

01		02		03		04		05		06		07		08		09		10	
11		12		13		14		15		16		17		18		19		20	
21		22		23		24		25		26		27		28		29		30	



PROCESSO SELETIVO 015/2022 PREFEITURA MUNICIPAL DE BOITUVA – SP
PROFESSOR DE EDUCAÇÃO BÁSICA II – CIÊNCIAS (SUBSTITUTO)

EM BRANCO



LÍNGUA PORTUGUESA

Futebol do Brasil

O futebol chegou ao Brasil através de **Charles Miller** que durante uma viagem a Inglaterra trouxe duas bolas ao país. Ele sugeriu a criação de uma equipe de futebol na comunidade de imigrantes britânicos, que anteriormente só havia jogos de críquete. Miller criou o São Paulo Athletic Club em 1894 e em 1898 surgiu a Associação Atlética Mackenzie College.

Em pouco tempo, o esporte conquistou adeptos no país, mas primeiramente atraiu os mais abastados e somente depois chegou às classes mais pobres do país. Em 1923 o Vasco se uniu com outras equipes do subúrbio do Rio para que jogadores de baixa renda pudessem praticar futebol. Os negros só passaram a ser aceitos no futebol em 1920. No período correspondente ao **Governo Vargas**, o futebol cresceu com o incentivo do governo.

Em 1914, foi fundada a Federação Brasileira de Sports (FBS). O primeiro título foi conquistado naquele ano em cima dos Argentinos quando a Seleção Brasileira conquistou a Copa Roca. Quando o esporte passou a ser mais difundido no país, passou a ser mais criticado pelos intelectuais, pois estes afirmavam que o esporte era a demonstração da influência europeia no Brasil.

Em 1950 o Brasil sediou a **Copa do Mundo** e coincidiu com um momento de muita euforia e expectativa sobre a **Seleção Brasileira**. Porém, a seleção foi derrotada na final do torneio em que jogou contra o Uruguai. Essa derrota marcante causou diversas mudanças no futebol brasileiro como o fato da seleção passar a jogar com o uniforme verde-amarelo ao invés da camisa branca. Depois dessa época, o país cresceu em quantidade de craques de futebol e surgiram nomes como Garrincha, Pelé, Zagallo, Djalma Santos, Nílton Santos e Bellini.

Disponível em: [Futebol do Brasil - Historia do Futebol \(historia-do-futebol.info\)](http://Futebol do Brasil - Historia do Futebol (historia-do-futebol.info))

1. O futebol foi criticado no Brasil porque:

- A) chegou às classes mais pobres do país.
- B) os negros passaram a ser aceitos no esporte.
- C) a seleção foi derrotada pelo Uruguai.
- D) os intelectuais afirmavam que o esporte era a demonstração da influência Europeia no país.

2. Releia o trecho do texto a seguir:

“Em pouco tempo, o esporte conquistou adeptos no país, mas primeiramente atraiu os mais abastados e somente depois chegou às classes mais pobres do país”.

Assinale a alternativa em que a separação silábica da palavra “Adeptos” está correta:

- A) a – de – p – tos.
- B) a – dep – tos.
- C) a – de – ptos.
- D) ade – ptos.

3. Assinale a alternativa que apresenta uma oração subordinada adverbial temporal:

- A) “o esporte conquistou adeptos no país, mas primeiramente atraiu os mais abastados [...]”.
- B) “O primeiro título foi conquistado naquele ano em cima dos Argentinos [...]”
- C) “Quando o esporte passou a ser mais difundido no país, passou a ser mais criticado pelos intelectuais [...]”.
- D) “Depois dessa época, o país cresceu em quantidade de craques de futebol [...]”

4. Leia o trecho a seguir e responda à questão proposta:

*“Quando o esporte passou a ser mais difundido no país, passou a ser mais criticado pelos intelectuais, **pois** estes afirmavam que o esporte era a demonstração da influência europeia no Brasil.”*

O termo em destaque é classificado como conjunção:

- A) aditiva.
- B) adversativa.
- C) explicativa.
- D) conclusiva.



PROCESSO SELETIVO 015/2022 PREFEITURA MUNICIPAL DE BOITUVA – SP
PROFESSOR DE EDUCAÇÃO BÁSICA II – CIÊNCIAS (SUBSTITUTO)

5. Leia o fragmento abaixo e em seguida responda à questão:

“O primeiro título foi conquistado naquele ano em cima dos Argentinos [...]”

A função sintática do termo em destaque é:

- A) um adjunto adnominal.
- B) um artigo definido.
- C) o núcleo do sujeito.
- D) um artigo indefinido.

Leia a música de Samuel Rosa e Nando Reis e responda às questões 6 a 10:

É Uma Partida de Futebol

*Bola na trave não altera o placar
Bola na área sem ninguém pra cabecear
Bola na rede pra fazer o gol
Quem não sonhou em ser um jogador de futebol?*

*A bandeira no estádio é um estandarte
A flâmula pendurada na parede do quarto
O distintivo na camisa do uniforme
Que coisa linda é uma partida de futebol*

*Posso morrer pelo meu time
Se ele perder, que dor, imenso crime
Posso chorar se ele não ganhar
Mas se ele ganha, não adianta
Não há garganta que não pare de berrar*

*A chuteira veste o pé descalço
O tapete da realeza é verde
Olhando para bola eu vejo o sol
Está rolando agora é uma partida de futebol*

*O meio-campo é lugar dos craques
Que vão levando o time todo pro ataque
O centroavante, o mais importante
Que emocionante, é uma partida de futebol*

*O meu goleiro é um homem de elástico
Os dois zagueiros têm a chave do cadeado
Os laterais fecham a defesa
Mas que beleza é uma partida de futebol!*

*Bola na trave não altera o placar
Bola na área sem ninguém pra cabecear
Bola na rede pra fazer o gol
Quem não sonhou em ser um jogador de futebol?*

*O meio-campo é lugar dos craques
Que vão levando o time todo pro ataque
O centroavante, o mais importante
Que emocionante é uma partida de futebol!*

*Utêrêrêrê, utêrêrêrê, utêrêrêrê, utêrêrêrê.
(Samuel Rosa / Nando Reis)*

6. O último verso da primeira estrofe apresenta uma frase:

- A) interrogativa.
- B) exclamativa.
- C) declarativa.
- D) optativa.

7. Releia o verso a seguir:

*Posso morrer pelo meu time
Se ele perder, que dor, imenso crime
Posso chorar se ele não ganhar
Mas se ele ganha, não adianta
Não há garganta que não pare de berrar*

A conjunção se, empregada na estrofe acima, tem valor semântico de:

- A) concessão.
- B) conformidade.
- C) condição.
- D) consequência

8. Qual é a figura de linguagem presente no fragmento da canção a seguir?

*A chuteira veste o pé descalço
O tapete da realeza é verde
Olhando para bola eu vejo o sol
Está rolando agora é uma partida de futebol*

- A) metáfora.
- B) metonímia.
- C) comparação.
- D) prosopopeia.



PROCESSO SELETIVO 015/2022 PREFEITURA MUNICIPAL DE BOITUVA – SP
PROFESSOR DE EDUCAÇÃO BÁSICA II – CIÊNCIAS (SUBSTITUTO)

9. Observe a estrofe a seguir:

*O meio-campo é lugar dos craques
Que vão levando o time todo pro ataque
O centroavante, o mais importante
Que emocionante, é uma partida de futebol*

Assinale a alternativa em que o termo meio-campo deveria estar grafado com o hífen como no texto:

- A) O jogador conduziu a bola até o meio campo e depois fez o passe para o atacante marcar o gol.
- B) Como metade do gramado estava em reforma, a equipe treinou em apenas meio campo.
- C) - Precisamos trocar a grama do campo inteiro, porém hoje iremos trocar somente de meio campo.
- D) A chuva danificou quase meio campo do estádio de futebol.

10. Analise o verso:

"[...] Que vão levando o time todo pro ataque"

Sobre o uso da linguagem informal, própria da canção em destaque, é possível afirmar que:

- A) é utilizada em situações diárias, normativas e que respeitem a pronúncia dos vocábulos.
- B) é utilizada em situações mais descontraídas, quando existe familiaridade entre os interlocutores, sendo comum o uso de coloquialismos.
- C) é utilizada em situações cotidianas, acadêmicas e profissionais, em situações que exigem seriedade e afeto.
- D) é utilizada sempre de forma simples e breve, facilitando aquisição do ritmo e de aspectos relacionados ao mundo do trabalho.

MATEMÁTICA

11. Um pequeno município do Mato Grosso do Sul foi contemplado com 20 mil livros literários para montar uma biblioteca em cada uma de

suas escolas. O município conta com 3 escolas, sendo que a escola A possui 4 salas, a escola B possui 9 salas e a escola C possui 12 salas. Sabendo que cada escola deve receber quantidades de livros diretamente proporcionais aos seus números de salas, quantos livros a escola B deve receber?

- A) 6.666 livros.
- B) 7.200 livros.
- C) 3.200 livros.
- D) 9.600 livros.

12. Há anos o desmatamento da Amazônia preocupa cientistas. Em matéria do G1 anunciou-se que em 2021 a “Amazônia perdeu mais de 4 mil campos de futebol por dia em setembro, o maior desmatamento registrado no mês em 10 anos” (G1, 20/10/2021).

Sabendo que um campo de futebol oficial mede 90m de altura e 120m de comprimento, qual foi a área desmatada na Amazônia em setembro de 2021?

- A) 840.000m²
- B) 1.680.000m²
- C) 25.200.000m²
- D) 1.296.000.000m²

13. Na equação $3 + 5x + 42 = 65$ qual é o valor de x?

- A) 4
- B) 10
- C) 15
- D) 75

14. Em uma sala de 7º ano há 32 alunos matriculados. Entre o total de alunos apenas 25% deles ainda não estão com o quadro vacinal completo contra COVID-19. Quantos alunos desta sala tomaram as duas doses da vacina?

- A) 8
- B) 16
- C) 24
- D) 25

15. Uma fábrica de borracha escolar, com o seu atual quadro de funcionários, consegue produzir



PROCESSO SELETIVO 015/2022 PREFEITURA MUNICIPAL DE BOITUVA – SP
PROFESSOR DE EDUCAÇÃO BÁSICA II – CIÊNCIAS (SUBSTITUTO)

240 borrachas durante um período de 8 horas. Sabendo disso, quantas borrachas a mesma fábrica consegue produzir durante o período de um dia inteiro?

- A) 80
- B) 360
- C) 720
- D) 940

ATUALIDADES

16. A Organização do Tratado do Atlântico Norte (OTAN) criada em 1949 é uma organização política intergovernamental que fornece segurança militar aos países-membros. Formada por 30 países, sua ajuda pode ser diplomática ou militar, contribui com a Organização das Nações Unidas (ONU) na resolução de conflitos entre países, principalmente, do Ocidente e do Oriente Médio. Atualmente, o mundo assiste a uma guerra entre a Rússia e a Ucrânia por este buscar ser país-membro da OTAN.

Com relação a essa guerra, a disputa também se dá em relação a um território que já foi motivo de crise entre os dois países em 2014 e atualmente se encontra anexado ao território Russo.

Assinale a alternativa correta sobre o território sobre o qual o texto se refere:

- A) Kiev
- B) Moscou
- C) Criméia
- D) Mariupol

17. “A Agência Nacional de Telecomunicações (Anatel) deu aval, nesta sexta-feira, para a Starlink, empresa do bilionário sul-africano e fundador da SpaceX _____, operar satélites de órbita baixa no Brasil” (O GLOBO, 2022).

A notícia acima trata do notório bilionário que recentemente comprou a rede social Twitter por U\$ 44 bilhões.

Assinale a alternativa correta que apresenta o nome do bilionário citado acima:

- A) Steve Jobs
- B) Elon Musk
- C) Bill Gates
- D) Jeff Bezos

18. “CORREIO BRASILIENSE 13/06/2022 - Oposição repercute desaparecimento de Dom Phillips e Bruno Pereira”

“Embaixador informou família de *britânico que os corpos do jornalista e do indigenista foram encontrados, diz site do jornal britânico The Guardian*”

A notícia acima gerou um grande debate sobre o órgão de fiscalização e proteção dos povos indígenas brasileiros. Qual órgão abaixo é o principal responsável nesta tarefa? Assinale a alternativa correta:

- A) IBAMA
- B) PRF
- C) MEC
- D) FUNAI

19. Durante mais de dois anos a pandemia do coronavírus foi o principal assunto veiculado nas mídias que, além de informação, buscava conscientizar a população sobre sua gravidade e a necessidade de se cumprir as medidas de proteção.

A Organização Mundial de Saúde (OMS) utiliza letras do alfabeto grego para nomear as mutações (variantes) que o coronavírus sofreu ao longo do tempo, a variante B.1.1.529 descoberta na África ainda é dominante no Brasil.

Assinale a alternativa Correta contendo o nome da variante acima descrita:

- A) Ômicron
- B) Kappa
- C) Alpha
- D) Beta

20. O Catar, país-sede da Copa do Mundo de Futebol de 2022, possui uma situação financeira próspera, com grandes reservas de gás natural



PROCESSO SELETIVO 015/2022 PREFEITURA MUNICIPAL DE BOITUVA – SP
PROFESSOR DE EDUCAÇÃO BÁSICA II – CIÊNCIAS (SUBSTITUTO)

em seu subsolo e uma projeção de considerável crescimento do produto interno bruto (PIB), além de investimentos que procuram diversificar a economia.

Segundo uma lista elaborada este ano pela Global Finance com base no PIB per capita, qual posição de país mais rico do mundo, com US\$ 112.789 per capita, o Catar ocupa:

- A) Segunda
- B) Terceira
- C) Quarta
- D) Quinta

ESPECÍFICAS E LEGISLAÇÃO

21. A Base Nacional Comum Curricular (BNCC) é um documento de caráter normativo que define o conjunto orgânico e progressivo de aprendizagens essenciais que todos os alunos devem desenvolver ao longo das etapas e modalidades da Educação Básica. É imprescindível destacar que as competências gerais da Educação Básica, apresentadas a seguir, inter-relacionam-se e desdobram-se no tratamento didático proposto para as três etapas da Educação Básica, exceto:

- A) Exercitar a curiosidade intelectual e recorrer à abordagem própria das ciências, incluindo a investigação, a reflexão, a análise crítica, a imaginação e a criatividade, para investigar causas, elaborar e testar hipóteses, formular e resolver problemas e criar soluções (inclusive tecnológicas) com base nos conhecimentos das diferentes áreas.
- B) Depreciar e fruir as diversas manifestações artísticas e culturais, das locais às mundiais, e também participar de práticas diversificadas da produção artístico-cultural.
- C) Compreender, utilizar e criar tecnologias digitais de informação e comunicação de forma crítica, significativa, reflexiva e ética nas diversas práticas sociais (incluindo as escolares) para se comunicar, acessar e disseminar informações, produzir conhecimentos, resolver problemas e exercer protagonismo e autoria na vida pessoal e coletiva.
- D) Conhecer-se, apreciar-se e cuidar de sua saúde física e emocional, compreendendo-se na diversidade humana e reconhecendo suas

emoções e as dos outros, com autocrítica e capacidade para lidar com elas.

22. De acordo com o Estatuto da criança e do Adolescente (ECA) - Lei nº 8.069 de 13 de julho de 1990 é dever do Estado assegurar à criança e ao adolescente:

- I. ensino fundamental, obrigatório e gratuito, inclusive para os que a ele não tiveram acesso na idade própria;*
- II. progressiva extensão da obrigatoriedade e gratuidade ao ensino médio;*
- III. atendimento em creche e pré-escola às crianças de zero a seis anos de idade;*

Assinale a alternativa correta:

- A) Apenas a alternativa II está correta
- B) Apenas as alternativas II e III estão corretas
- C) Apenas a alternativa III está incorreta.
- D) Todas as alternativas estão corretas

23. Segundo a Constituição Federal todos são iguais perante a lei, sem distinção de qualquer natureza, garantindo-se aos brasileiros e aos estrangeiros residentes no País a inviolabilidade do direito à vida, à liberdade, à igualdade, à segurança e à propriedade: Exceto:

- A) homens e mulheres são iguais em direitos e obrigações, nos termos desta Constituição.
- B) todos serão privados de direitos por motivo de crença religiosa ou de convicção filosófica ou política, salvo se as invocar para eximir-se de obrigação legal a todos imposta e se recusar a cumprir prestação alternativa, fixada em lei.
- C) é assegurado o direito de resposta, proporcional ao agravo, além da indenização por dano material, moral ou à imagem.
- D) é livre o exercício de qualquer trabalho, ofício ou profissão, atendidas as qualificações profissionais que a lei estabelecer.

24. A Lei de Diretrizes e Bases da Educação Nacional (LDB Nº 9.394/1996), ao compor os níveis escolares, estabelece que a educação básica e ensino médio estrutura em:

- A) ensino fundamental e ensino médio.
- B) educação infantil e ensino fundamental.
- C) educação infantil, ensino fundamental e ensino médio.
- D) ensino médio, educação especial e educação tecnológica.



PROCESSO SELETIVO 015/2022 PREFEITURA MUNICIPAL DE BOITUVA – SP
PROFESSOR DE EDUCAÇÃO BÁSICA II – CIÊNCIAS (SUBSTITUTO)

25. O art. 12. inciso VIII da LDB, tinha a seguinte redação: notificar ao Conselho Tutelar do Município, ao juiz competente da Comarca e ao respectivo representante do Ministério Público a relação dos alunos que apresentem quantidade de faltas acima de cinquenta por cento de percentual permitido em lei. Em 2019 este inciso VIII foi alterado para a seguinte redação – notificar ao Conselho Tutelar do Município a relação dos alunos que apresentem quantidade de faltas acima de 30% (trinta por cento) do percentual permitido em lei.

Em qual lei abaixo foi realizada esta alteração?

- A) Redação dada pela Lei nº 13.803 de 2019
- B) Redação dada pela Lei nº 13.663 de 2019
- C) Redação dada pela Lei nº 13.840 de 2019
- D) Redação dada pela Lei nº 13.868 de 2019

26. Lei o trecho abaixo, retirado do site da Secretaria do Estado de Saúde de Goiás:

“Em setembro de 1987 aconteceu o acidente com o Césio-137 (137Cs) em Goiânia, capital do Estado de Goiás, Brasil. O manuseio indevido de um aparelho de radioterapia abandonado, onde funcionava o Instituto Goiano de Radioterapia, gerou um acidente que envolveu direta e indiretamente centenas de pessoas.”

(<https://www.saude.go.gov.br/cesio137goiania>)

Levando-se em consideração que o número atômico do Césio-137 é 55, qual é o número de nêutrons desse isótopo?

- A) 55
- B) 82
- C) 133
- D) 192

27. No dia 11 de março de 2020 a Organização Mundial de Saúde caracterizou a Covid-19 como uma pandemia. Após isso, e com o crescente número de casos graves e óbitos associados a essa doença, iniciou-se uma corrida para a produção de uma vacina segura e eficaz contra o vírus causador da Covid-19. Se por um lado as novas vacinas chegaram carregadas de esperança, por outro trouxe inseguranças e medos com relação aos efeitos que poderiam causar em nosso organismo. Leia com atenção as orações abaixo sobre as vacinas autorizadas para o Brasil:

I – As únicas vacinas autorizadas no Brasil foram a Coronavac e a Astrazenca. As demais foram aplicadas irregularmente, já que se tratava de vacinas ainda em fase de teste.

II – A Vacina da Astrazeneca, produzida em parceria com Oxford, utiliza um adenovírus de chipanzé, modificado geneticamente para produzir as proteínas Spike.

III – A Coronavac é produzida a partir do coronavírus inativado, produzido em parceria com o Butatan.

IV – A vacina produzida a partir do RNA mensageiro utiliza material genético do Sars-Cov2. O RNA, quando em contato com o organismo, desenvolve Covid-19 na pessoa vacinada, estimulando a produção de anticorpos.

Analise as orações acima e assinale a alternativa que apresente apenas aquelas que estão

CORRETAS:

- A) Apenas I
- B) II e III
- C) II, III e IV
- D) I e IV

28. Qual alternativa abaixo apresenta as três unidades temáticas de ciências propostas pela Base Nacional Comum Curricular (BNCC)?

- A) Matéria e energia; vida e evolução; terra e universo.
- B) Natureza, ambientes e qualidade de vida; vida e evolução; terra e universo.
- C) Matéria e energia; Natureza, ambientes e qualidade de vida; vida e evolução.
- D) Natureza, ambientes e qualidade de vida; matéria e energia; terra e universo.

29. Leia o texto abaixo sobre a Teoria da Evolução:

“Há 160 anos, o naturalista britânico Charles Darwin publicava o livro ‘A origem das espécies’ (1859) e mudava radicalmente a biologia com sua Teoria da Evolução. A explicação dele sobre a origem do ser humano representou uma verdadeira revolução — uma vez que, até meados do século 19, a maioria dos cientistas ocidentais compartilhava a ideia de que Deus tinha concebido todas as criaturas do planeta.”

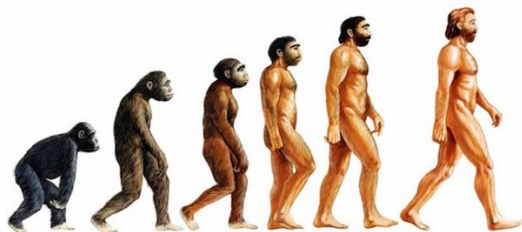
(<https://www.bbc.com/portuguese/geral-50525124>)



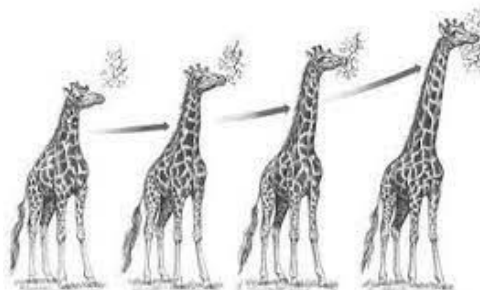
PROCESSO SELETIVO 015/2022 PREFEITURA MUNICIPAL DE BOITUVA – SP
PROFESSOR DE EDUCAÇÃO BÁSICA II – CIÊNCIAS (SUBSTITUTO)

Sobre a teoria da evolução, de Darwin, qual é a imagem que melhor representa o esquema proposto pelo cientista?

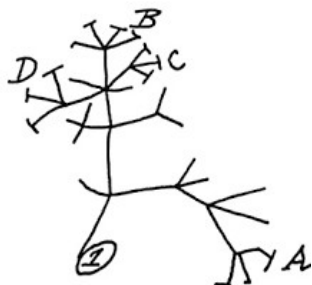
A)



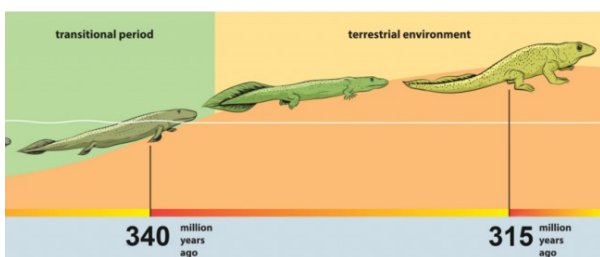
B)



C)



D)



30. De acordo com a BNCC, a área de Ciências da Natureza tem um acordo com o desenvolvimento do letramento científico dos estudantes no Ensino Fundamental. O termo letramento científico refere-se a:

A) as competências e habilidades de raciocinar, representar, comunicar e argumentar matematicamente, de modo a favorecer o estabelecimento de conjecturas.

B) a capacidade de ler e interpretar textos científicos.

C) garantir amplas oportunidades para que os alunos se apropriem do sistema de escrita alfabética de modo articulado ao desenvolvimento de outras habilidades de leitura e de escrita.

D) a capacidade de compreender e interpretar o mundo e transformá-lo com base nos aportes teóricos e processuais das ciências.