



ESTADO DO PIAUÍ
PREFEITURA MUNICIPAL DE PEDRO II
GABINETE DO PREFEITO

RELATÓRIO DE GESTÃO

2022

PEDRO II-PI



ESTADO DO PIAUÍ
PREFEITURA MUNICIPAL DE PEDRO II
GABINETE DO PREFEITO

“Gestão pública não pode ser avaliada da mesma forma que gestão privada. Enquanto esta visa crescimento e lucratividade, aquela visa um bem social.”



ESTADO DO PIAUÍ
PREFEITURA MUNICIPAL DE PEDRO II
GABINETE DO PREFEITO

SUMÁRIO

01. Mensagem da Prefeita.....	05
02. Missão, Visão e Valores.....	07
03. Da Prefeitura.....	08
3.1. Informações Preliminares.....	08
3.2. Da Arrecadação.....	09
04. Da Educação.....	10
4.1. Ações realizadas pela Secretaria de Educação.....	10
4.2. Ações para Melhorar os Indicadores do IDEB.....	13
4.2.1. Dos Resultados Alcançados.....	19
05. Da Saúde.....	46
5.1. A Secretaria Municipal de Saúde.....	46
5.2. Objetivos da Saúde Municipal.....	47
5.3. Da Estrutura dos Programas e Ações em Saúde.....	47
5.3.1. Saúde Bucal.....	50
5.3.2. Serviço de Atendimento Móvel de Urgência.....	52
5.3.3. Programa Auxílio Brasil.....	53
5.3.4. Saúde da Mulher.....	53
5.3.5. Vigilância em Saúde.....	54
5.3.6. Vigilância Sanitária.....	54
5.3.7. Vigilância Epidemiológica.....	55
5.3.8. Gestão em Saúde.....	56
5.4. Registro Fotográfico de Algumas Ações Realizadas em 2022.....	57
06. Da Assistência Social	61
6.1. Gestão de Benefícios Sócioassistenciais.....	61
6.2. Ações Realizadas.....	62
6.3. Registros Fotográficos.....	67
07. Anexo I.....	78
08. Anexo II.....	79



MENSAGEM DA PREFEITA

Trata-se este de um relatório de gestão que explana de forma integrada as atividades e ações da Prefeitura, e do seu Eixo Educação-Saúde-Social, que compõe a principal atividade finalística de estado de um Município, demonstrando as políticas públicas realizadas.

Os desafios variados e repetitivos de cada dia fazem a lida ser dificultosa, porém, das dificuldades é que se enxerga a necessidade de enfrenta-los em vista de um bem comum maior.

A administração de um ente público municipal sempre é mais delicada sob o ponto de vista da sensorialidade, já que é nos municípios que as pessoas vivem. A qualquer momento que haja algum problema de ordem pública, todos que estejam envolvidos buscam apoio, em primeiro lugar, nas prefeituras. A Prefeitura é o órgão ouvidor, e tido como “resolvedor”, de todos os problemas havidos pela população.

E diante disso, e ainda da responsabilidade Constitucional para tratar de interesses de ordem local é que os Municípios precisam sempre ter condições de resolutividade de quaisquer ordem. Seja de sua competência ou não.

Cabe destacar que, aquém da competência / responsabilidade Constitucional, posiciona-se a capacidade arrecadatória do Município, que depende em muito da “ajuda” dos Entes Estado e União. Não só para complementar despesas de ordem contínua, como também para realizar ações e projetos de grande vulto. E aí está o ponto de maior dificuldade do Município de Pedro II. Lidar com uma questão inversamente proporcional, de recursos com facilidade de utilização e problemas havidos no curso do exercício, em determinados períodos.

A princípio, quero destacar que o Município de Pedro II, durante o Exercício de 2022, passou por uma mudança definitiva de comando máximo. Com o falecimento do então titular do Cargo de Prefeito, o senhor Alvimar Oliveira de Andrade, tive eu a incumbência de gerir este Município a partir do dia 23 de maio de 2022.

A respeito do aparato administrativo municipal, até o presente momento, o Município não possui uma estrutura orgânica bem estruturada de planejamento, o que dificulta a antecipação das ações e orçamentário-financeira. O Município trabalha em grande parte com o modelo burocrático e sem estrutura legislativa, administrativa e financeira suficiente para se valer de uma governança mais equipada e prestar serviços públicos a contento dos anseios da população.

O Exercício de 2022 iniciou-se com um ensaio do fim de uma Pandemia que durava desde o início de 2020, trazendo consigo dificuldades sobretudo de mercado e social. E encerrou com o efetivo fim dessa Pandemia, resultando em várias nuances sociais, sobretudo dos mais



ESTADO DO PIAUÍ
PREFEITURA MUNICIPAL DE PEDRO II
GABINETE DO PREFEITO

vulneráveis, ávidos da volta de uma “normalidade” que até o momento não foi de fato possível, por limitações de todas as espécies. Nisso, temos inúmeras dificuldade em ações de saúde pública, sobretudo das ações preventivas; da educação, aqui tratando da educação básica; e do social, da possibilidade de agregar os diversos programas sociais.

O Eixo Educação-Saúde-Social, precisa trabalhar em objetivos mais próximos e comuns, para melhorar sua atuação e alcançar melhores resultados. E nisso, encontramos dificuldade sobretudo pela ausência de planejamento estratégico e tático bem estruturado.

Há porém, a partir da ideia deste Relatório, de se ressaltar que a Administração passará a monitorar periodicamente cada ação menor para tentar buscar agrega-las em ações maiores, isso em busca de melhores resultados, com o reduzido orçamento disponível.

Por meio deste Relatório, tentaremos repassar algumas das mais importantes ações sobretudo do Eixo Educação-Saúde-Social, trazendo identificação de algumas demandas encontradas e mensurando alguns resultados alcançados.

Há de se considerar, conforme já explanado, que este Primeiro Relatório de Gestão vem sendo elaborado de forma bastante empírica, sem métrica ou forma pré-estabelecida, e a partir de uma obrigação trazida pelos Órgãos de Controle Externo, com a intenção de se efetivar o controle social da gestão pública. E que, porém, a Prefeitura irá tentar melhorar o monitoramento de suas ações e dos resultados alcançados, a fim de dar mais exequibilidade e efetividade em suas ações e também de munir a sociedade de informações mais consistentes para um efetivo acompanhamento e controle social da Gestão Municipal.

Reconheço a minha responsabilidade sobre as informações aqui trazidas e, asseguro a integridade deste Relatório de Gestão.

Peço que o tomem como um Embrião, sob o compromisso de melhorar a cada Exercício Financeiro a qualidade das informações trazidas por este Canal.



ESTADO DO PIAUÍ
PREFEITURA MUNICIPAL DE PEDRO II
GABINETE DO PREFEITO

MISSÃO: Fazer com que o Município de Pedro II sirva não à própria estrutura, mas, à população, pois o povo é a razão de existir do estado.

VISÃO: Entregar serviços públicos que atendam às demandas dos munícipes de Pedro II. E nesse sentido, ser referência na resolutividade dos problemas que atingem a população.

VALORES:

- Atender primeiramente aos mais vulneráveis;
- Enxergar cada um com suas individualidades;
- As políticas públicas devem ser pautadas com base público local;
- Ter orgulho em servir;
- A estrutura do Município não deve ser fechada. O servidor deve, em primeiro lugar, servir;
- As tomadas de decisões devem ser feitas com responsabilidade e sob o princípio da solidariedade.



DA PREFEITURA

INFORMAÇÕES PRELIMINARES

A Prefeitura de Pedro II-PI, Órgão geral representativo do Poder Executivo Municipal é atualmente regido em sede constitucional pela Lei Orgânica Municipal de 05/04/1990 (<https://sts-appm.s3.amazonaws.com/uploads/leis/lei-organica-do-municipio-de-pedro-ii-piaui.pdf>) é estruturado administrativamente por meio da Lei Municipal nº 1.156/2013, que dispõe sobre a estrutura administrativa desta Prefeitura.

Além dos Gabinetes do Prefeito e Vice-Prefeito, a estrutura orgânico-administrativa da Prefeitura conta com 17 departamentos de primeiro escalão, Órgãos Auxiliares que prestam apoio diretamente à Prefeita; incluído ai o Hospital Jozefina Getirana Netta, o Pedro II Previ, a Procuradoria Geral do Município e a Controladoria Geral do Município. Segue abaixo a relação de Órgãos:

- Gabinete do Prefeito
- Gabinete do Vice-Prefeito
- Secretaria de Governo
- Secretaria Municipal de Administração
- Secretaria Municipal de Planejamento e Finanças
- Secretaria Municipal de Educação
- Secretaria Municipal de Juventude
- Secretaria Municipal do Desporto
- Secretaria Municipal de Agricultura
- Secretaria Municipal de Meio Ambiente e Recursos Hídricos
- Secretaria Municipal de Comercio e Desenvolvimento Econômico
- Secretaria Municipal de Comunicação
- Secretaria Municipal de Cultura
- Secretaria Municipal de Turismo
- Secretaria Municipal de Saúde
- Secretaria Municipal de Assistência Social
- Secretaria Municipal de Infraestrutura Habitação e Desenvolvimento Urbano e Rural
- Procuradoria Geral do Município
- Controladoria Geral do Município
- Hospital Jozefina Getirana Netta
- Pedro II Previ.

Segue no Anexo I, abaixo, o Organograma da estrutura da Prefeitura, até o nível de assessoria. Por este Organograma, tem-se a ideia de como está estruturada a linha de comando da administração municipal.



ESTADO DO PIAUÍ
PREFEITURA MUNICIPAL DE PEDRO II
GABINETE DO PREFEITO

No anexo II, segue a relação de Gestores e Responsáveis de unidades orgânicas prestadoras de contas aos órgãos de controle externo, no nível de Secretário Municipal. Essas Unidades podem ser visualmente identificadas no Organograma da Prefeitura.

DA ARRECADAÇÃO

Dados da arrecadação nos dão conta de que houve um incremento arrecadatório em relação à referência 2022 / 2021.

Percebe-se um crescimento de 19,85% na Receita Corrente do Município. Sendo que o crescimento da Receita de Impostos, Taxas e Contribuições de Melhoria cresceu 17,40%. E a receita de Transferências Correntes (a principal fonte de receitas do Município de Pedro II), responsável por 88,8% das Receitas Correntes, incrementou 17,45% no Exercício de 2022, em relação ao Exercício de 2021.

Destaca-se que o incremento da arrecadação no ano de 2022 foi acima da inflação. O Índice Nacional de Preços ao Consumidor Amplo Especial – IPCA-e, fechou o ano em 5,9% (dados do http://www.yahii.com.br/IPCAE_Historico.html).

Percebe-se também que houve incremento das receitas correntes arrecadadas quando comparado com a receita prevista. Houve aumento de 11,27% da receita arrecadada em relação à previsão da receita orçamentária.

Segue abaixo, planilha demonstrativa dos referidos dados:

Classificação Orçamentária	Receita Prevista e Atualizada 2022	Arrecadação		Arrecadação		Incremento 2022 / 2021 Valor
		2022		2021		
		No Mês	Até o Mês	No Mês	Até o Mês	
RECEITAS CORRENTES	R\$ 97.275.116,00	R\$ 13.755.401,21	R\$ 129.723.468,80	R\$ 12.662.884,26	R\$ 108.237.133,39	R\$ 21.486.335,41
IMPOSTOS, TAXAS E CONTRIBUIÇÕES DE ME	R\$ 3.257.380,00	R\$ 832.989,06	R\$ 5.146.004,52	R\$ 1.416.159,07	R\$ 4.383.291,14	R\$ 762.713,38
IMPOSTOS	R\$ 3.201.200,00	R\$ 791.913,84	R\$ 5.043.209,11	R\$ 1.415.581,59	R\$ 4.369.687,17	R\$ 673.521,94
TRANSFERÊNCIAS CORRENTES	R\$ 86.167.976,00	R\$ 11.037.680,80	R\$ 112.881.649,52	R\$ 10.045.239,97	R\$ 96.112.218,38	R\$ 16.769.431,14

Os dados da Planilha acima foram extraídos do Demonstrativo da Execução da Receita Orçamentária, anos calendários 2021 e 2022.



DA EDUCAÇÃO

Durante o Exercício de 2022, a Secretaria Municipal de Educação realizou as seguintes ações:

- Publicação do Edital de Matrículas, período de 10 a 21 de janeiro de 2022; com as normas para a realização de matrículas, referente ao ano letivo de 2022, nas etapas de educação básica, educação infantil (creche e pré-escola) e Ensino Fundamental (regular e Educação de Jovens e Adultos).

- Jornada Pedagógica – 14 a 18 de fevereiro de 2022, com a temática: “A Educação frente aos desafios da atualidade”

Publico Alvo: Professores, coordenadores, administrativos e serviços gerais.

Objetivos: Capacitar os segmentos que compõem a escola, através de oficinas temáticas e palestras .

Resultados obtidos: 90% dos segmentos da escola participaram do evento.

- OBMEP – OLIMPIADA BRASILEIRA DE MATEMÁTICA DAS ESCOLAS PÚBLICAS – FEVEREIRO- 2022

Inscrição das escolas na OBMEP e acompanhamento no concurso.

Público Alvo: estudantes do 6º ao 9º ano do Ensino fundamental.

Resultados esperados: melhoria dos índices de avaliação, além de um melhor desempenho nas aulas de matemática da própria escola.

- Formação dos monitores da Escola de Tempo integral Santa Angela (oficina de jogos matemáticos). – Outubro de 2022.

Público alvo: monitores de matemática, colaboradores.

Resultado esperado: orientação aos professores/colaboradores, sobre o melhor método para se ensinar matemática.

- Aulas de reforço direcionados ao Exame Classificatório do IFPI

Período: novembro e dezembro de 2022.

Público alvo: Estudantes do 9º ano.



ESTADO DO PIAUÍ
PREFEITURA MUNICIPAL DE PEDRO II
GABINETE DO PREFEITO

Resultados esperados: Garantir um bom preparo, para fazer o teste **do IFPI**.

- **PROGRAMA BRASIL NA ESCOLA:** O programa tem por objetivo precípuo, induzir e fomentar estratégias e inovações para assegurar a permanência, as aprendizagens e a progressão escolar, com equidade e na idade adequada dos estudantes matriculados nos anos finais do Ensino Fundamental e estruturado em três eixos:
 1. Apoio técnico financeiro
 2. Valorização de boas práticas
 3. Inovação.

Ações realizadas: Reforço de Língua Portuguesa, Reforço de matemática, acompanhamento personalizado das aprendizagens e projeto de vida, alerta preventiva, aplicação das avaliações diagnósticas.

Período: março a novembro de 2022.

Público Alvo: 11 escolas (5 da zona urbana e 6 da zona rural)

Resultados esperados :proporcionar a elevação na qualidade de ensino e maximizar o atingimento das metas do Plano Nacional de Educação; sobretudo das metas 2 e 7, as quais tratam respectivamente da permanência e das aprendizagens para o Ensino Fundamental.

- **PROGRAMA BUSCA ATIVA ESCOLAR:** Estratégia composta por uma metodologia social e uma ferramenta tecnológica disponibilizadas gratuitamente para estados e municípios, na identificação, controle e acompanhamento de crianças e adolescentes que estão fora da escola , ou em risco de evasão.

Período: fevereiro a dezembro de 2022

Publico Alvo: crianças e adolescentes que estão fora da escola.

Ações: Capacitação dos agentes comunitários de saúde, capacitação para coordenadores do programa Busca Ativa, Semana D do Busca ativa Escolar, palestras, oficinas, visitas domiciliares.

- **COORDENAÇÃO DE EDUCAÇÃO FÍSICA:** A Educação física tem por objetivo promover um estilo de vida ativo, e saudável para as crianças e os adolescentes, com base na prática de exercícios físicos e atividades desportivas na escola.

Ações e período:

1. Planejamento com os professores de Educação física durante a jornada pedagógica - fevereiro/2022



ESTADO DO PIAUÍ
PREFEITURA MUNICIPAL DE PEDRO II
GABINETE DO PREFEITO

2. Produção e envio de material apostilado e em pdf nas redes sociais – fevereiro a dezembro
3. Assessoria aos professores da rede municipal de educação – fevereiro a dezembro.
4. Realização da Conferência dos JOPS 2022 – julho
5. Lançamento dos JOPS – julho
6. Realização dos JOPS – agosto
7. Realização da CIP (Copa infantil Pedrossegundense) – outubro.

- JOPS (Jogos olímpicos Pedrossegundenses)

Período: 01 a 09 de agosto de 2022

Os jogos olímpicos pedrossegundenses, vem com o intuito de resgatar na cidade de Pedro II, o amor pelo esporte, assim como promover o desporto educacional, envolvendo as modalidades de futsal, futebol, voleibol, handebol e atletismo, dando oportunidade de participação a um maior número de alunos, despertando o gosto pela prática dos esportes, com fins educativos e formativos.

Público: alunos a partir de 08 anos das escolas públicas municipais, estaduais e filantrópicas, do sexo masculino e feminino; em média 800 alunos do Ensino Fundamental e médio de 29 escolas.

Resultado Esperado: Favorecer o desenvolvimento global dos alunos e sua integração na sociedade, ocasionando o aprimoramento psicomotor e permitir a aquisição de experiências que venham enriquecer seus conhecimentos e facilitar suas relações no meio.

- CIP (Copa Infantil Pedrossegundense): Desenvolver a interação entre as escolas, exaltando a prática esportiva, como instrumento para a formação, de personalidade, socialização, e cooperação; incentivar a formação de novos talentos, além de proporcionar bons espetáculos esportivos.

Período: 12 a 22 de outubro.

Público alvo: alunos das redes municipal, estadual e filantrópicas

Resultados esperados : Favorecer o desenvolvimento global dos alunos e sua integração com a sociedade.



ESTADO DO PIAUÍ
PREFEITURA MUNICIPAL DE PEDRO II
GABINETE DO PREFEITO

- **PDDE EDUCAÇÃO E FAMÍLIA:** Propiciar o desenvolvimento de ações de fomento e qualificação, da participação da família, na vida escolar do estudante e na construção de seu projeto de vida, com foco no processo de reflexão sobre o que cada estudante, quer ser no futuro e no planejamento de ações, para construir esse futuro.

Ações: Oficinas, palestras, visitas guiadas.

Período: fevereiro a dezembro de 2022

Público alvo: 13 escolas da rede municipal

Resultado esperado: Integração entre a família e a escola.

- **EJA (EDUCAÇÃO DE JOVENS E ADULTOS)**
PERÍODO: JULHO A NOVEMBRO DE 2022
PÚBLICO ALVO: ESTUDANTES COM A IDADE A PARTIR DE 15 ANOS, QUE ESTEJAM COM DISTORÇÃO DE IDADE E SÉRIE.
AÇÕES: SUPERVISÃO, COORDENAÇÃO, ACOMPANHAMENTO DAS ATIVIDADES, OFICINAS, DINAMICAS MOTIVADORAS.
RESULTADOS ESPERADOS: PROPORCIONAR UM ENSINO DE QUALIDADE QUE ATENDA AS NECESSIDADES DO PÚBLICO PARTICIPANTE.
- **EDUCAÇÃO INFANTIL:**
PROJETO: EU CONTO, TU CONTAS, JUNTOS APRENDEMOS;
OBJETIVOS: Propiciar de forma lúdica e dinâmica experiências diversificadas, que estimulem o gosto pela leitura e construção de valores .

PERÍODO: FEVEREIRO A DEZEMBRO DE 2022

Público Alvo: todos os alunos matriculados na Ed. Infantil da rede municipal de Ensino (zona urbana e rural).

AÇÃO: Trabalho mensal de contos infantis, planejamento bimestral, visitas mensais, reuniões com equipe gestora.

Resultados esperados: desenvolver a aprendizagem dos alunos, de forma lúdica e atrativa.



AÇÕES PARA MELHORAR OS INDICADORES DO IDEB

Em março de 2022, a Prefeitura contratou uma consultoria com o intuito de elevar os indicadores do IDEB da Rede Municipal de Ensino, visando sobretudo melhorar o nível de ensino aos alunos das Escolas Municipais.

Detalhamento dos serviços:

I. Avaliação do Desempenho

Antes da realização das avaliações é preciso coletar os dados de cada estudante que participará da avaliação da Rede Municipal de Educação de Pedro II, tarefa que foi executada no dia 11 de março de 2022, com os dados sendo fornecidos pela servidora Andréia Araújo.

Para possibilitar a aplicação e correção das avaliações elaboradas pela empresa, é necessário um treinamento para instruir os professores do município. Dessa maneira, a oficina de treinamento para uso do aplicativo foi realizada no dia 15 de março de 2022 na Unidade Escolar Milton Brandão.

Após a coleta de dados dos estudantes e a oficina de treinamento para uso do aplicativo, a rede entrou em uma breve greve. Dessa forma, a avaliação foi remarcada para o mês de maio e uma nova oficina de treinamento para uso do aplicativo foi realizada em 4 de maio de 2022, novamente na Unidade Escolar Milton Brandão.

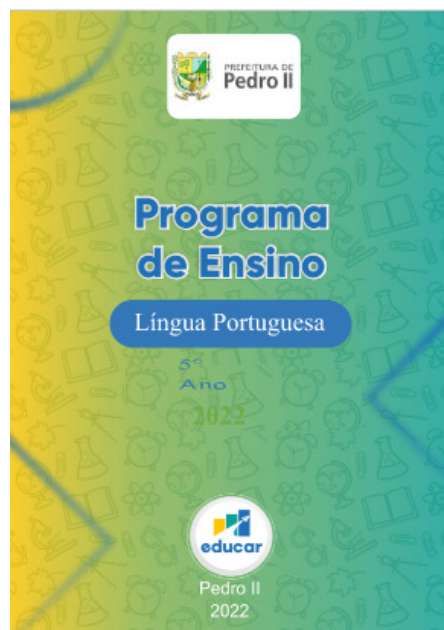
Assim, uma vez que todos os requisitos para realização das avaliações foram cumpridos:

- A primeira avaliação ocorreu em 10 de maio de 2022, com participação de 1.652 estudantes (85,07% da rede).
- A segunda avaliação ocorreu em 12 de julho de 2022, com participação de 1.836 estudantes (87,89% da rede).
- A terceira avaliação ocorreu em 27 de setembro de 2022, com participação de 1.843 estudantes (88,30 % da rede).
- A quarta avaliação ocorreu em 30 de novembro de 2022, com participação de 1.791 estudantes (86,02% da rede).

II. Programas de Ensino voltados para o SAEB



ESTADO DO PIAUÍ
PREFEITURA MUNICIPAL DE PEDRO II
GABINETE DO PREFEITO



Modelo de Programa de Ensino

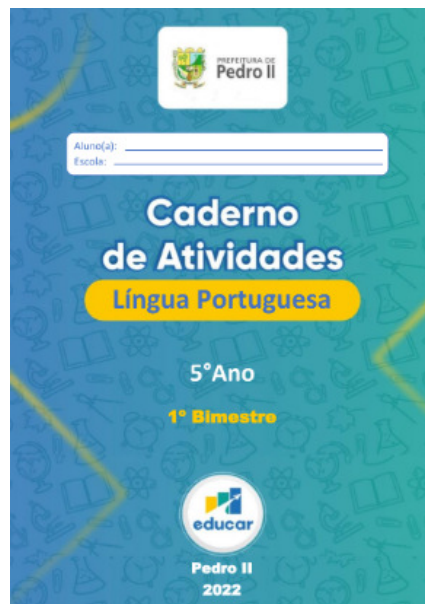
Para o planejamento curricular dos Anos Escolares trabalhados (2º, 4º, 5º, 8º e 9º Anos), a empresa envia Programas de Ensino para os componentes curriculares de Língua Portuguesa e Matemática, a cada bimestre com as habilidades trabalhadas em sala de aula semana a semana durante o ano letivo.

Dessa maneira, seguem as datas de envios dos Programas de Ensino à Secretaria Municipal de Educação:

- 1º Envio de Programas de Ensino em 30 de maio de 2022.
- 2º Envio de Programas de Ensino em 22 de julho de 2022.
- 3º Envio de Programas de Ensino em 10 de outubro de 2022.
- 4º Envio de Programas de Ensino em 30 de novembro de 2022.



III. Cadernos de Atividades



Modelo de Caderno de Atividades

Para seguir o planejamento feito nos Programas de Ensino, a empresa envia cadernos de atividades semana a semana dos componentes curriculares de Língua Portuguesa e Matemática. Deste modo, os envios à Secretaria Municipal de Educação foram feitos nas seguintes datas:

- 1º Envio de Cadernos de Atividades em 31 de maio de 2022.
- 2º Envio de Cadernos de Atividades em 16 de julho de 2022.
- 3º Envio de Cadernos de Atividades em 25 de outubro de 2022.
- 4º Envio de Cadernos de Atividades em 7 de dezembro de 2022.

IV. Formação Presencial de Professores

As formações de professores presenciais de 2º, 4º, 5º, 8º e 9º anos de Pedro II em Língua Portuguesa e Matemática foram conduzidas por professores formadores de evidente reconhecimento. As formações abordam, de forma completa, os processos didático-pedagógicos que devem ser desenvolvidos pelos professores da rede municipal de ensino para a melhora dos índices educacionais. Além disso, nas formações são discutidos os resultados das avaliações e mapeamento dos descritores contidos na avaliação.

Ao todo foram realizadas 4 formações de professores, nas seguintes datas:

- 1º Formação presencial de professores em 1 de junho de 2022.
- 2º Formação presencial de professores em 15 de julho de 2022.
- 3º Formação presencial de professores em 7 de outubro de 2022.



ESTADO DO PIAUÍ
PREFEITURA MUNICIPAL DE PEDRO II
GABINETE DO PREFEITO

- 4º Formação presencial de professores em 16 de dezembro de 2022.



Fotografias registradas na 4ª Formação Presencial de Professores

V. Formação Virtual de Professores

Em paralelo às formações presenciais, ocorreram as formações virtuais através da plataforma própria da empresa “<https://educarsolucoes.eadplataforma.com/>”, onde foram disponibilizados aos professores da rede de ensino de Pedro II, cursos de formação direcionados para as matrizes de referência do SAEB. Os cursos contêm videoaulas com descritores das matrizes do SAEB: Língua Portuguesa Anos Iniciais, Língua Portuguesa Anos Finais, Matemática Anos Iniciais e Matemática Anos Finais.

Ainda, destaca-se que os dados monitoramento dos acessos dos professores da rede municipal de ensino foi disponibilizado para a Secretaria Municipal de Educação do município.

VI. Reuniões Gerenciais

Foi enviado ao município, o corpo técnico-pedagógico da empresa, para a realização de reuniões gerenciais com os diretores, professores e coordenadores pedagógicos das escolas do município. Estas reuniões objetivam monitorar



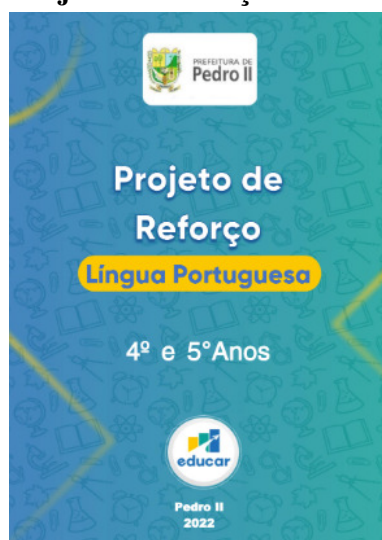
ESTADO DO PIAUÍ
PREFEITURA MUNICIPAL DE PEDRO II
GABINETE DO PREFEITO

andamento das intervenções pedagógicas do município, discutir os resultados de cada escola, individualmente, alinhar os objetivos e monitorar os acessos dos professores aos cursos de formação.

Ao todo foram realizadas 4 Reuniões Gerenciais, nas seguintes datas:

- 1º Reunião Gerencial em 2 de junho de 2022.
- 2º Reunião Gerencial em 18 de julho de 2022.
- 3º Reunião Gerencial em 8 de outubro de 2022.
- 4º Reunião Gerencial em 19 de dezembro de 2022.

VII. Projeto de Reforço



Modelo de Projeto de Reforço

Aos estudantes que apresentaram baixo desempenho nas avaliações, foi implementado um programa de reforço para que se fosse trabalhado em contraturno, oficinas de reforço com sequências didáticas de Língua Portuguesa e Matemática para os estudantes de 4º e 5º e 8º e 9º anos.



VIII. Projeto de Alfabetização



Modelo de Projeto de Alfabetização

Aos estudantes de 4º e 5º Anos diagnosticados como não alfabetizados pelas avaliações de Língua Portuguesa, foi implementado um projeto de alfabetização com o objetivo de fazer os alunos desenvolverem habilidades de leitura e escrita.

IX. Programas de Ensino voltados para a BNCC



Modelo de Programa de Ensino - BNCC

Foram elaborados e enviados para o município de Pedro II, programas de ensino, referenciados pela BNCC, de todas as disciplinas, para turmas de todos os anos



ESTADO DO PIAUÍ
PREFEITURA MUNICIPAL DE PEDRO II
GABINETE DO PREFEITO

(Educação Infantil e Ensino Fundamental), em que constavam, semana a semana, o que deveria ser aplicados em sala de aula.

X. Formação de professores de Ensino Fundamental e de Educação Infantil voltadas à BNCC

Em paralelo às formações presenciais, ocorreram as formações virtuais através da plataforma própria da empresa “<https://educarsolucoes.eadplataforma.com/>”, onde foram disponibilizados aos professores da rede de ensino de Pedro II, cursos de formação direcionados para a BNCC. Os cursos contêm videoaulas com aplicações metodológicas semana a semana das habilidades de cada componente curricular da BNCC.

DOS RESULTADOS ALCANÇADOS

Ainda, destaca-se que os dados monitoramento dos acessos dos professores da rede municipal de ensino foi disponibilizado para a Secretaria Municipal de Educação do Município.

I. Acesso aos resultados

Ao todo, os 2.078 alunos dos anos escolares avaliados (2º, 4º, 5º, 8º e 9º anos do Ensino Fundamental), distribuídos em 17 escolas e 97 turmas, foram avaliados em Língua Portuguesa e Matemática quatro vezes. Os resultados das avaliações estão disponíveis no endereço <https://corretor.mobieduca.me/#/>, com acesso dos resultados da rede de ensino completa para o cadastro da secretaria de educação e os resultados de cada escola disponibilizados para o cadastro de cada escola, permitindo assim que os professores e gestores escolares tenham acesso aos dados da sua escola.

II. Resultados e discussão

Em todas as avaliações houve uma participação de mais de 80%, um dos critérios estabelecidos pelo Governo Federal para a divulgação dos resultados das avaliações nacionais (SAEB), conforme *PORTARIA Nº 250, DE 5 DE JULHO DE 2021 -MEC/INEP*.

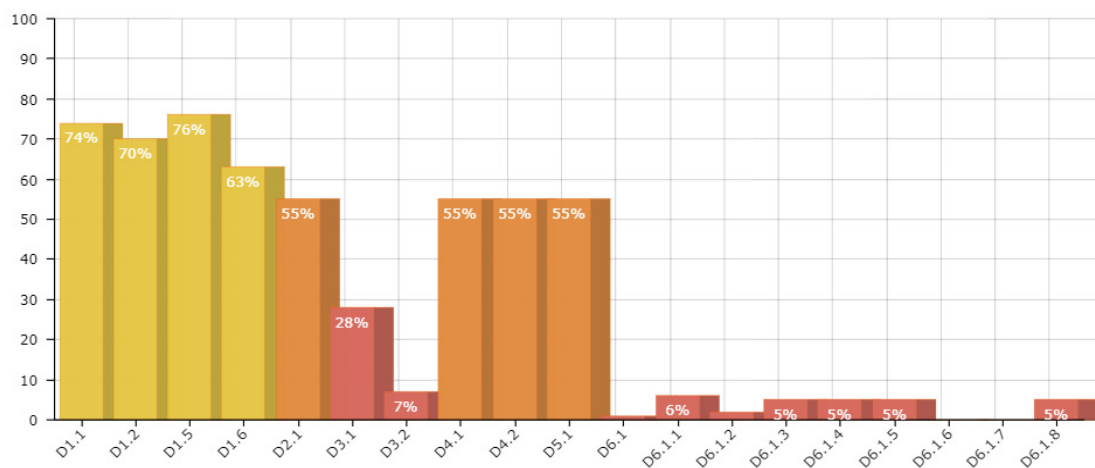
a) Comparativos entre todas as avaliações

i. Língua Portuguesa – 2º Ano



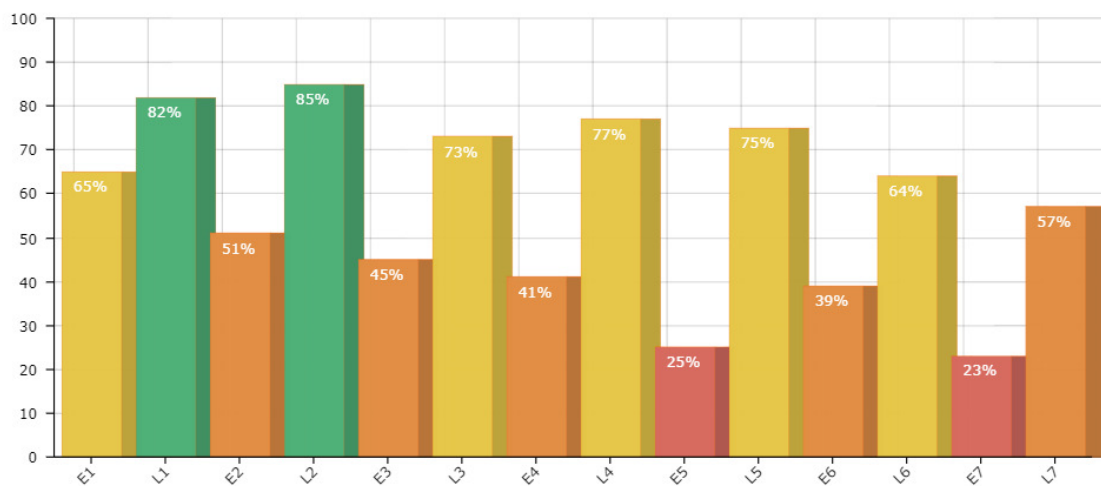
ESTADO DO PIAUÍ
PREFEITURA MUNICIPAL DE PEDRO II
GABINETE DO PREFEITO

1ª AVALIAÇÃO DIAGNÓSTICA DE PEDRO II - LÍNGUA PORTUGUESA 2º ANO



Resultados da 1ª Avaliação Diagnóstica – Língua Portuguesa 2º Ano

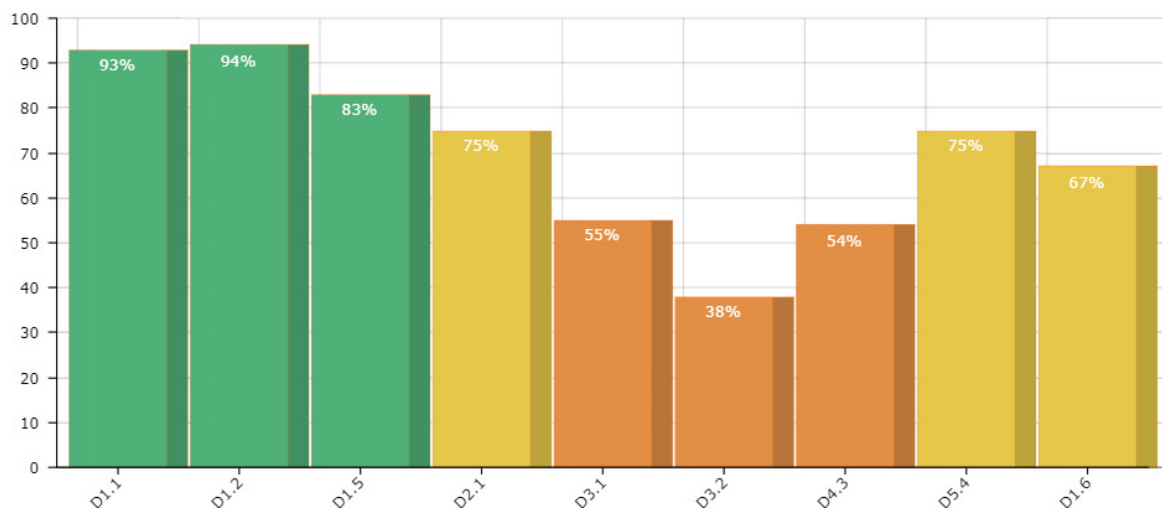
2ª AVALIAÇÃO DIAGNÓSTICA DE PEDRO II - LÍNGUA PORTUGUESA 2º ANO



Resultados da 2ª Avaliação Diagnóstica – Língua Portuguesa 2º Ano

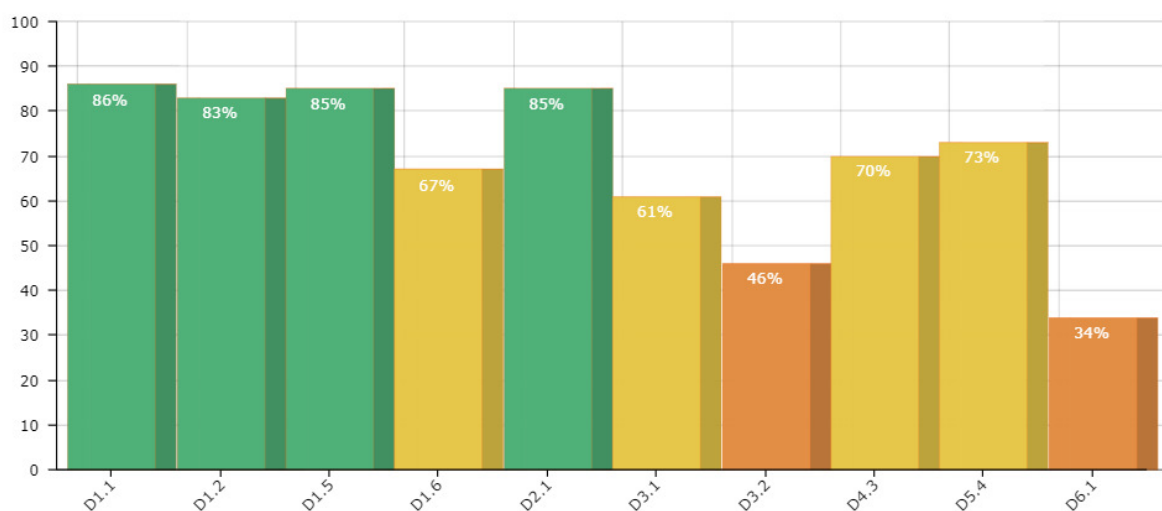


3ª AVALIAÇÃO DIAGNÓSTICA DE PEDRO II - LÍNGUA PORTUGUESA 2º ANO



Resultados da 3ª Avaliação Diagnóstica – Língua Portuguesa 2º Ano

4ª AVALIAÇÃO DIAGNÓSTICA DE PEDRO II - LÍNGUA PORTUGUESA 2º ANO



Resultados da 4ª Avaliação Diagnóstica – Língua Portuguesa 2º Ano

Na **Primeira Avaliação** foram avaliados os descritores mais básicos da matriz de 2º Ano de Língua Portuguesa do SAEB.



ESTADO DO PIAUÍ
PREFEITURA MUNICIPAL DE PEDRO II
GABINETE DO PREFEITO

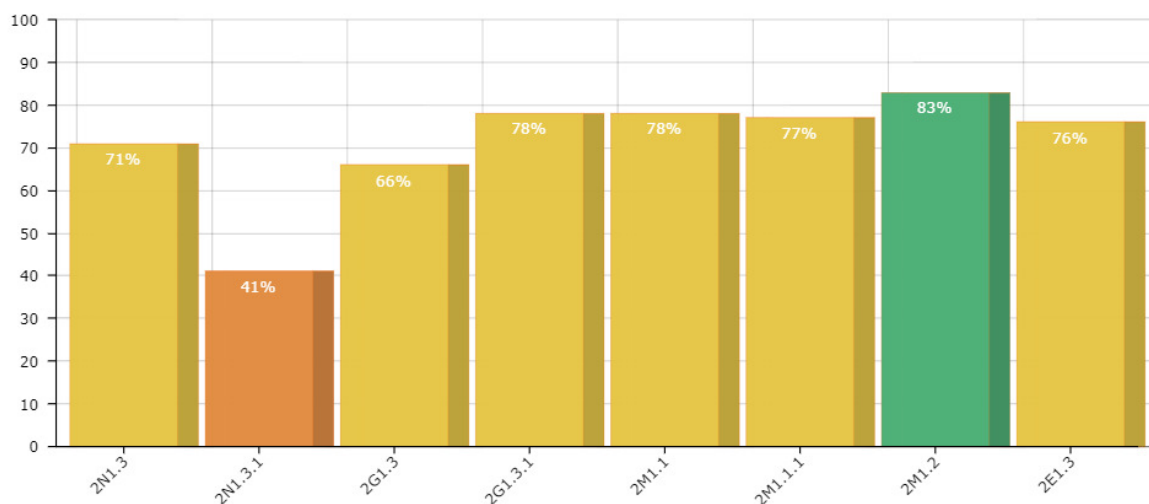
Em vista dos péssimos resultados da primeira avaliação, na **Segunda Avaliação** foram avaliados descritores de Leitura e Escrita para aferir a alfabetização dos estudantes. Com base nos baixos resultados de escrita dos estudantes, foi tomada a decisão de aplicar em sala de aula por meio dos cadernos de atividades do 2º ciclo, atividades de alfabetização para estes estudantes.

Após a passagem de um bimestre trabalhando atividades de alfabetização, foi retomada a matriz do SAEB de Língua Portuguesa de 2º Ano, e na **Terceira Avaliação** os resultados melhoraram bastante em relação à primeira avaliação, com nenhuma habilidade se mostrando abaixo do básico.

Já na **Quarta Avaliação**, foram aplicadas as mesmas habilidades com exceção da D6.1 – Produz de Texto, que apesar do baixo resultado, é um descritor de habilidade muito mais complexo que os demais, e em vista do alto número de estudantes não alfabetizados diagnosticados na primeira avaliação, é um avanço muito grande, em vista que vários estudantes foram alfabetizados e cerca de um terço de todos os avaliados, além de alfabetizados foram capazes de produzir um texto simples.

ii. Matemática – 2º Ano

1ª AVALIAÇÃO DIAGNÓSTICA DE PEDRO II - MATEMÁTICA 2º ANO

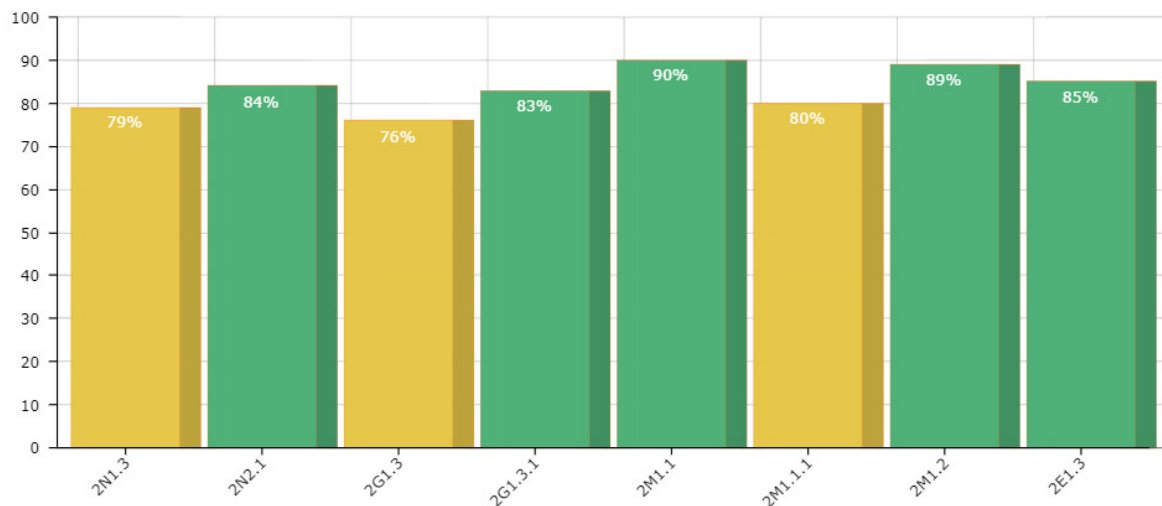


Resultados da 1ª Avaliação Diagnóstica – Matemática 2º Ano

2ª



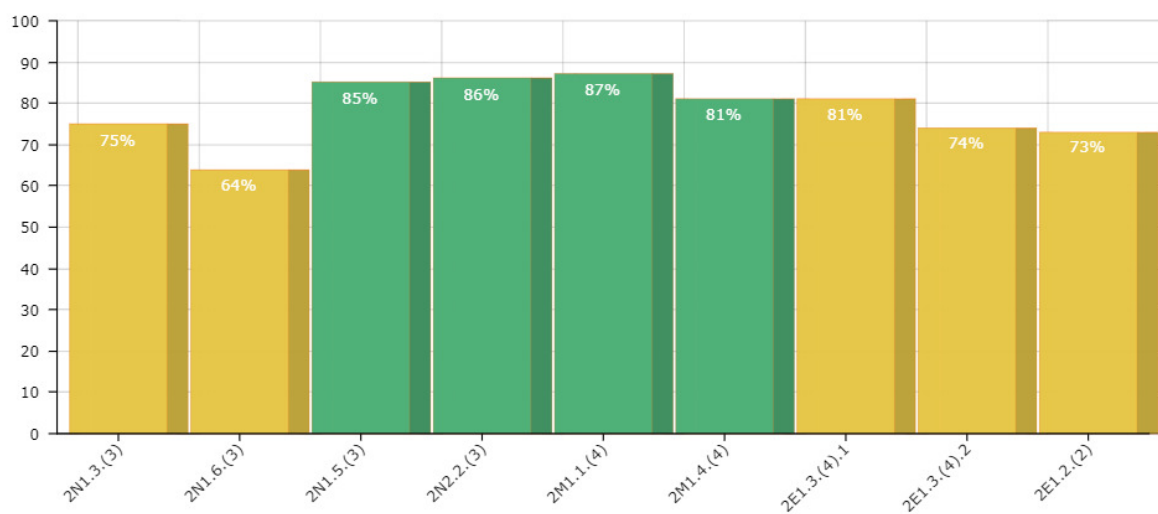
3ª AVALIAÇÃO DIAGNÓSTICA DE PEDRO II - MATEMÁTICA 2º ANO



Resultados da 2ª Avaliação Diagnóstica – Matemática 2º Ano

3ª AVALIAÇÃO DIAGNÓSTICA DE PEDRO II - MATEMÁTICA 2º ANO

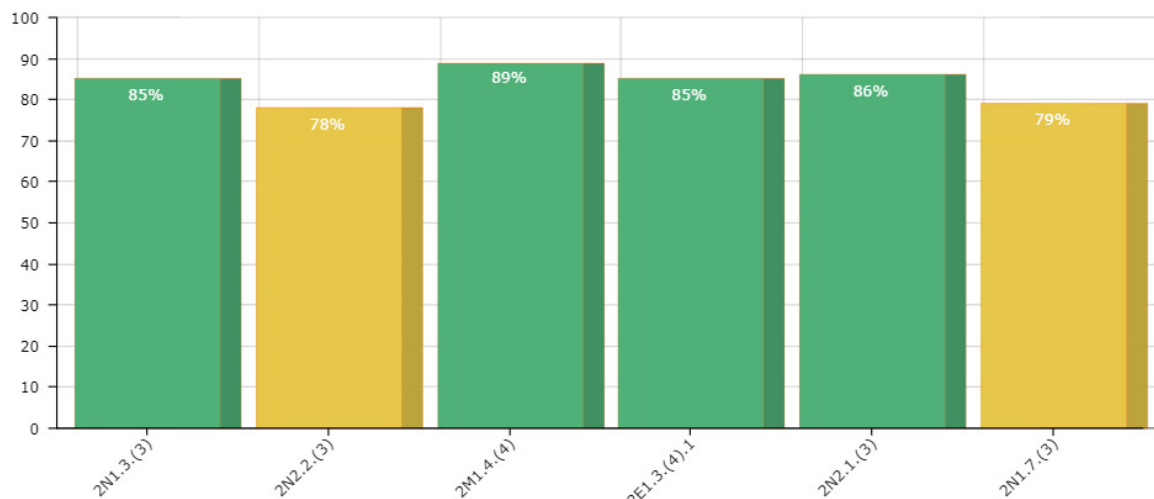
Ordenar



Resultados da 3ª Avaliação Diagnóstica – Matemática 2º Ano



4ª AVALIAÇÃO DIAGNÓSTICA DE PEDRO II - MATEMÁTICA 2º ANO



Resultados da 4ª Avaliação Diagnóstica – Matemática 2º Ano

Em Matemática, em todas as avaliações foi utilizada a Matriz de Matemática do 2º Ano do SAEB. Na **Primeira Avaliação**, foram avaliadas as habilidades mais básicas da escala, e os resultados foram, em média, adequados, com exceção do descritor N1.3 que se mostrou com resultado apenas básico.

Na **Segunda Avaliação**, após um bimestre de trabalho das habilidades mais básicas, foram avaliadas novamente as habilidades mais básicas e se deixou para avaliar o descritor com pior resultado (N1.3) na próxima avaliação, para dar mais tempo aos estudantes trabalharem esta habilidade. Os resultados da segunda avaliação se mostraram bastante melhores do que os da primeira, com todas as habilidades em torno de 80% de acerto, mostrando a efetividade dos programas de ensino e cadernos de atividades.

Já na **Terceira Avaliação**, foram avaliados descritores de habilidades mais complexos em vista da superação dos mais básicos avaliados anteriormente. E os resultados se mostraram surpreendentemente positivos com todas as habilidades avaliadas com o status de aprendizado acima do Adequado, sendo quase a metade delas com o status de aprendizado Avançado. Nela vemos a habilidade N1.3 com o resultado Adequado com o acerto em torno de 75% em detrimento do resultado do mesmo descritor na primeira avaliação de 41%.

Na **Quarta Avaliação**, em face dos bons resultados da terceira avaliação, resolveu-se novamente aumentar o nível de dificuldade das habilidades, e novamente o Segundo Ano apresentou ótimos resultados, com a maioria das habilidades avaliadas com o status



ESTADO DO PIAUÍ
PREFEITURA MUNICIPAL DE PEDRO II
GABINETE DO PREFEITO

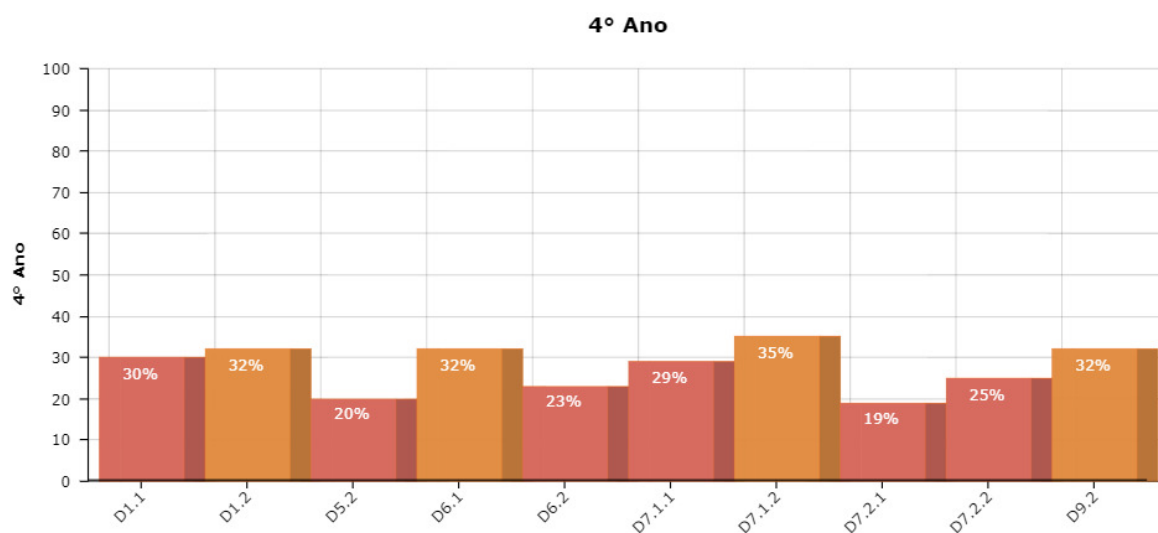
de aprendizado Avançado. Inclusive, a habilidade N1.3 que mostrou na primeira avaliação um baixo resultado, apareceu na quarta avaliação com um resultado de 85%, que caracteriza o status de aprendizado Avançado.

Os bons resultados após a primeira avaliação, provavelmente se devem ao trabalho de alfabetização realizado com estes estudantes no componente curricular de Língua Portuguesa.

iii. Língua Portuguesa – 4º Ano

1ª AVALIAÇÃO DIAGNÓSTICA DE PEDRO II - LÍNGUA PORTUGUESA 4º ANO

Ordenar em ordem de descrição

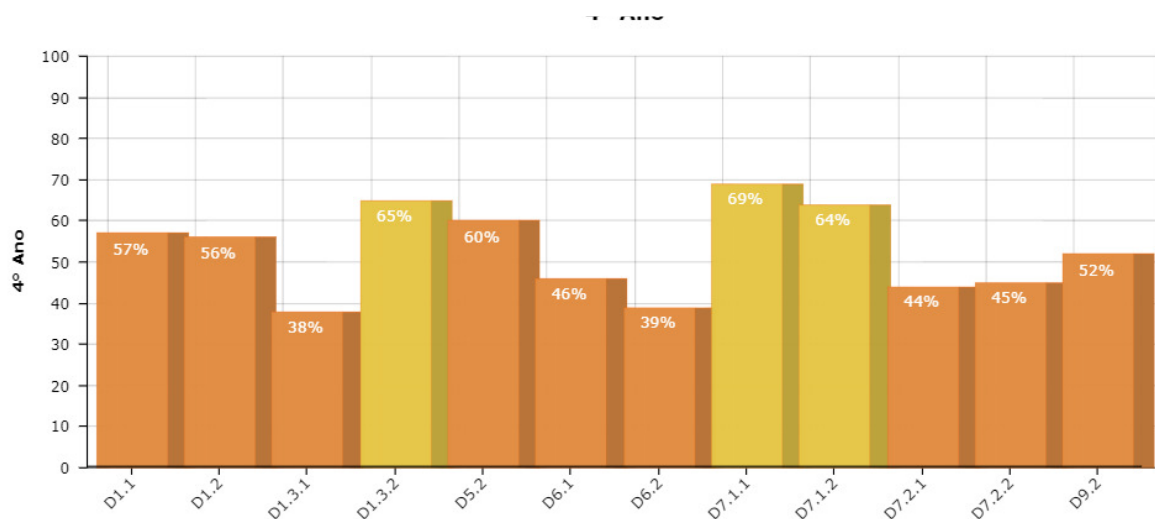


Resultados da 1ª Avaliação Diagnóstica – Língua Portuguesa 4º Ano



2ª AVALIAÇÃO DIAGNÓSTICA DE PEDRO II - LÍNGUA PORTUGUESA 4º ANO

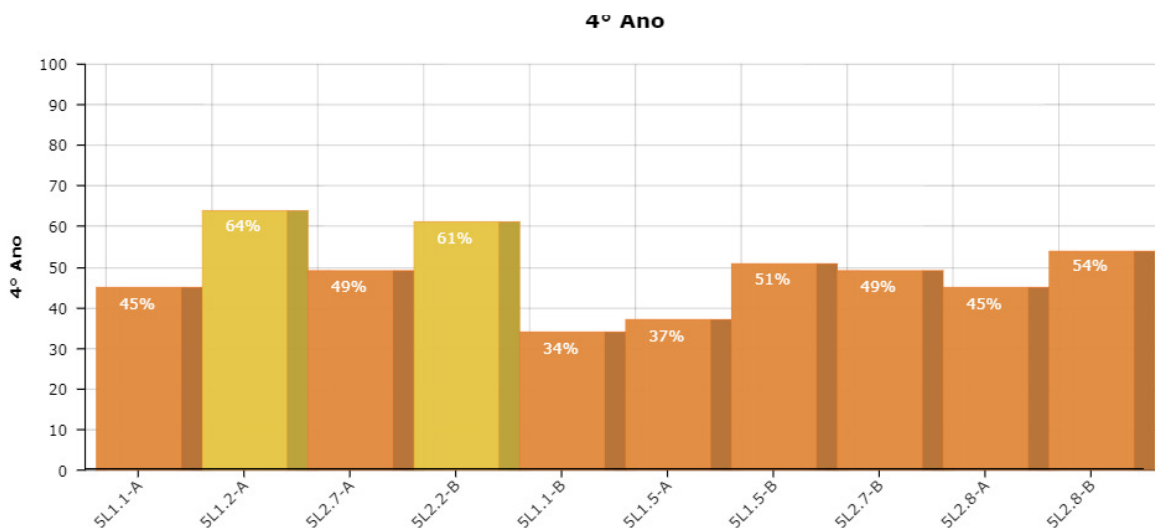
Ordenar em ordem de descrição



Resultados da 2ª Avaliação Diagnóstica – Língua Portuguesa 4º Ano

3ª AVALIAÇÃO DIAGNÓSTICA DE PEDRO II - LÍNGUA PORTUGUESA 4º ANO

Ordenar em ordem de descrição

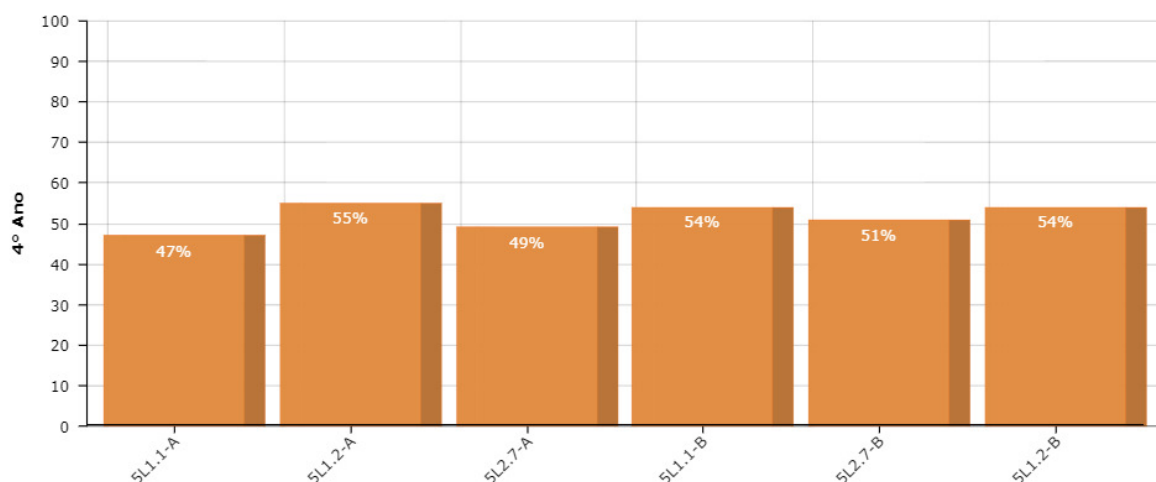


Resultados da 3ª Avaliação Diagnóstica – Língua Portuguesa 4º Ano



4ª AVALIAÇÃO DIAGNÓSTICA DE PEDRO II - LÍNGUA PORTUGUESA 4º ANO

Ordenar em ordem de descrição



Resultados da 4ª Avaliação Diagnóstica – Língua Portuguesa 4º Ano

Em todas as avaliações foi utilizada a Matriz de Língua Portuguesa do 5º Ano do SAEB, com as duas primeiras sendo aplicada a velha Matriz (2011) e as duas últimas a nova Matriz (2018). Na **Primeira Avaliação**, foram avaliadas as habilidades mais básicas da escala, e os resultados foram baixíssimos, com quase todas as habilidades se mostrando com o status de aprendizado Abaixo do básico (Abaixo de 30% de acerto).

Na **Segunda Avaliação**, após um bimestre de trabalho das habilidades, foram avaliadas novamente as mesmas habilidades com a adição de alguns descritores mais complexos. Os resultados se mostraram bem melhores do que na primeira avaliação, com várias das habilidades com o status de aprendizado Básico, e algumas até no status Adequado.

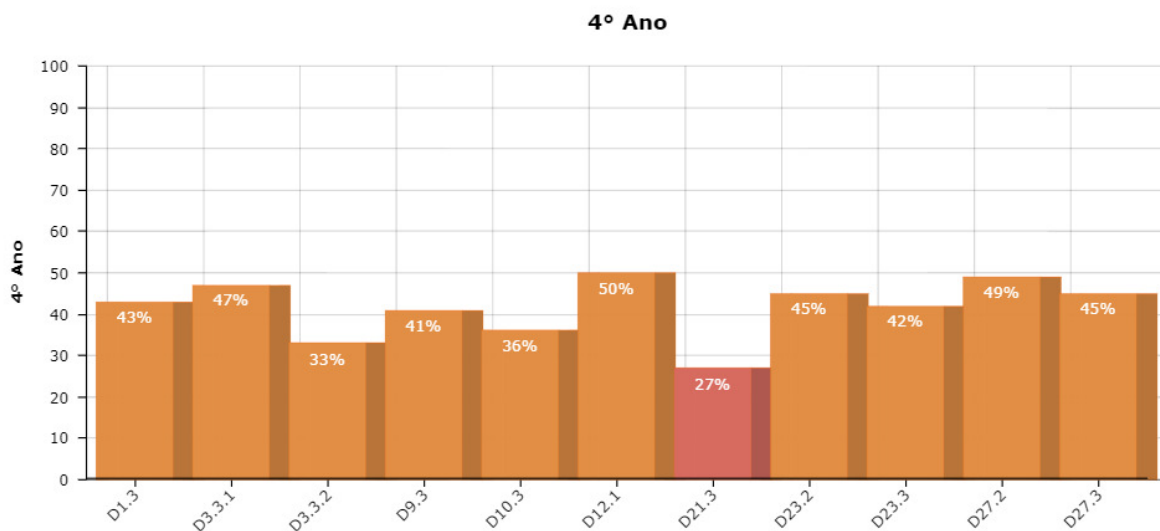
Na **Terceira Avaliação**, foram selecionadas habilidades da nova matriz do SAEB, com grau de dificuldade ajustado à realidade dos estudantes identificada pelas avaliações anteriores. Os resultados se mostraram parecidos com as da segunda avaliação, com o status de aprendizado entre o Básico e o Adequado.

Em face dos resultados da terceira avaliação, na **Quarta Avaliação**, foram selecionadas apenas as habilidades que apresentaram o menor resultado e faziam parte das mais básicas da matriz. Os resultados foram timidamente melhores, mas com todas elas apresentando o status de aprendizagem Básico.

iv. Matemática 4º Ano

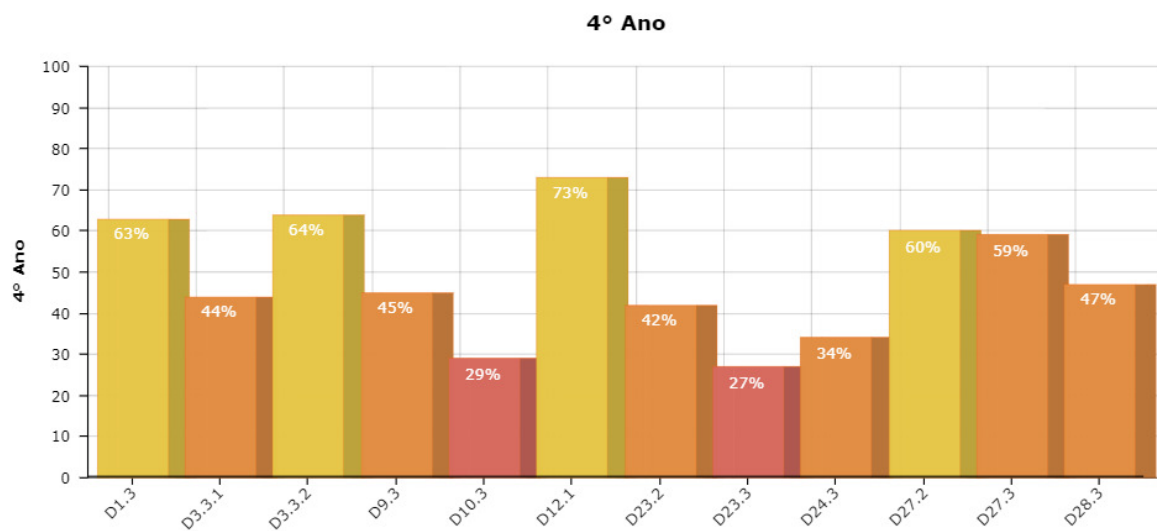


1ª AVALIAÇÃO DIAGNÓSTICA DE PEDRO II - MATEMÁTICA 4º ANO



Resultados da 1ª Avaliação Diagnóstica – Matemática 4º Ano

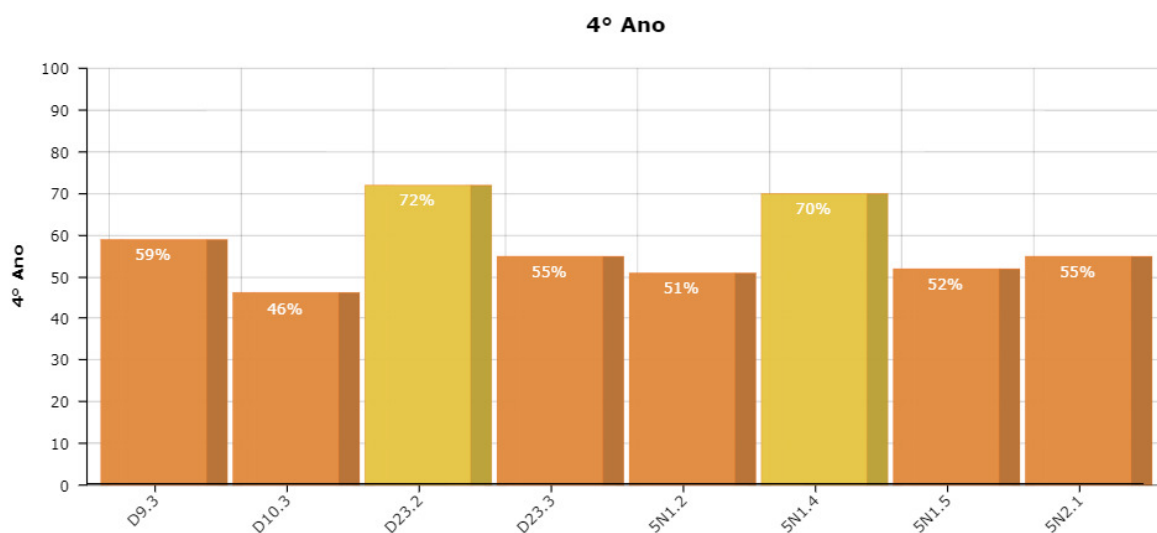
2ª AVALIAÇÃO DIAGNÓSTICA DE PEDRO II - MATEMÁTICA 4º ANO



Resultados da 2ª Avaliação Diagnóstica – Matemática 4º Ano



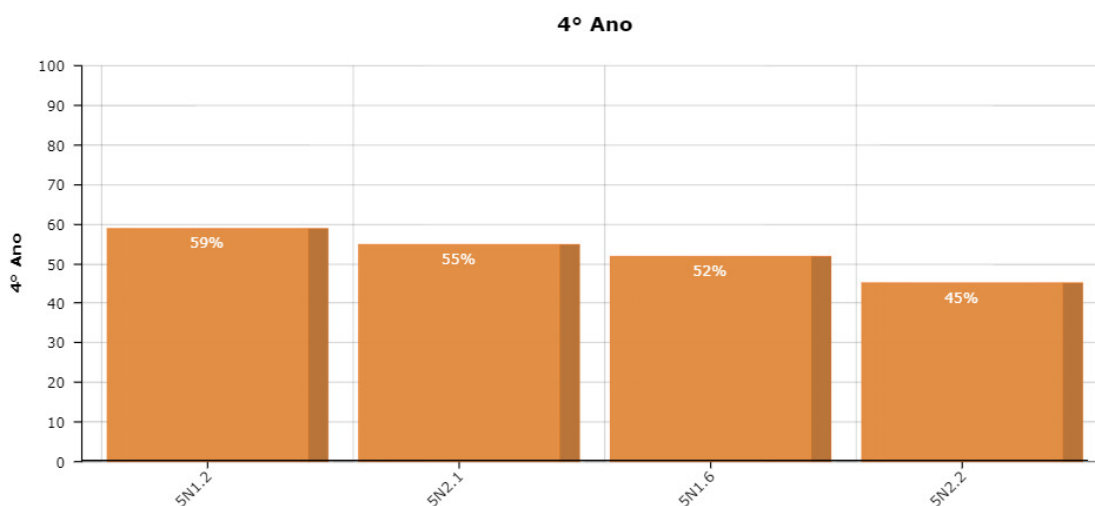
3ª AVALIAÇÃO DIAGNÓSTICA DE PEDRO II - MATEMÁTICA 4º ANO



Resultados da 3ª Avaliação Diagnóstica – Matemática 4º Ano

4ª AVALIAÇÃO DIAGNÓSTICA DE PEDRO II - MATEMÁTICA 4º ANO

Ord



Resultados da 4ª Avaliação Diagnóstica – Matemática 4º Ano

Em todas as avaliações foi utilizada a Matriz de Matemática do 5º Ano do SAEB, com as duas primeiras sendo aplicada a velha Matriz (2011) e as duas últimas a nova Matriz (2018). Na **Primeira Avaliação**, foram avaliadas as habilidades mais básicas da



ESTADO DO PIAUÍ
PREFEITURA MUNICIPAL DE PEDRO II
GABINETE DO PREFEITO

escala, e os resultados foram relativamente baixos, porém com quase todas as habilidades se mostrando com o status de aprendizado Básico (Com acerto entre 30% e 60%).

Na **Segunda Avaliação**, após um bimestre de trabalho das habilidades, em metade da prova foram avaliadas as habilidades mais básicas da escala e a outra metade os descritores um pouco mais complexos. Os resultados se mostraram bem melhores nas habilidades mais básicas, com algumas habilidades no status Adequado. Todavia, as habilidades mais complexas tiveram resultados um pouco piores, e duas delas com o status Abaixo do Básico.

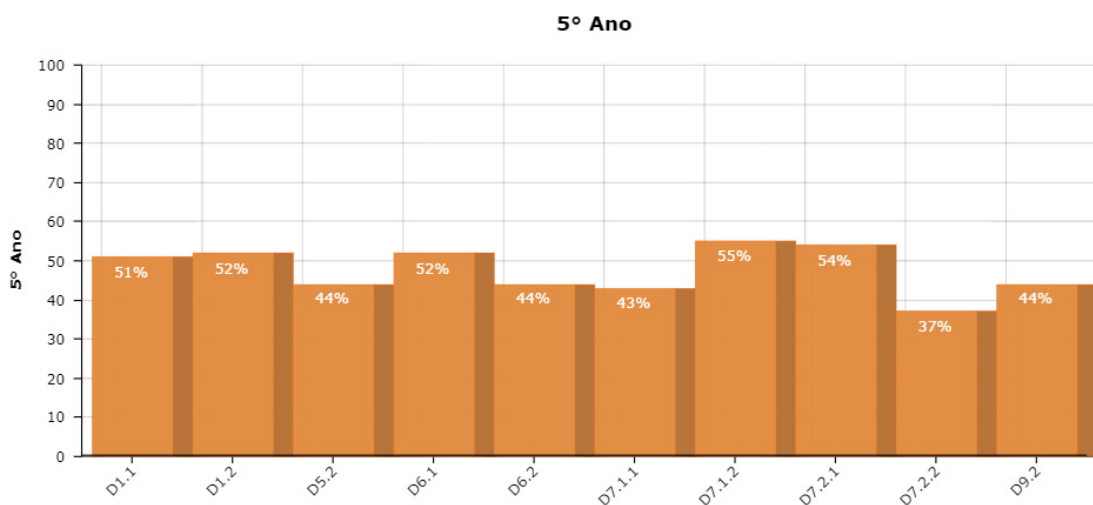
Na **Terceira Avaliação**, foram selecionadas habilidades da nova matriz do SAEB, com grau de dificuldade ajustado à realidade dos estudantes identificada pelas avaliações anteriores e outras habilidades que se mostraram Abaixo do Básico na avaliação anterior. Os resultados se mostraram melhores do que os da segunda avaliação, principalmente nos descritores reavaliados.

Em face dos resultados da terceira avaliação, na **Quarta Avaliação**, foram selecionadas apenas as habilidades que apresentaram o menor resultado e ao contrário do que aconteceu com o componente curricular de Língua Portuguesa, os descritores com os piores resultados não foram os mais básicos da matriz e sim de nível intermediário. Os resultados foram bons, com todas elas apresentando o status de aprendizagem Básico, mas com quase todas próximas ao status Adequado (Entre 60% e 80%).

v. Língua Portuguesa 5º Ano

1ª AVALIAÇÃO DIAGNÓSTICA DE PEDRO II - LÍNGUA PORTUGUESA 5º ANO

Ordenar em or

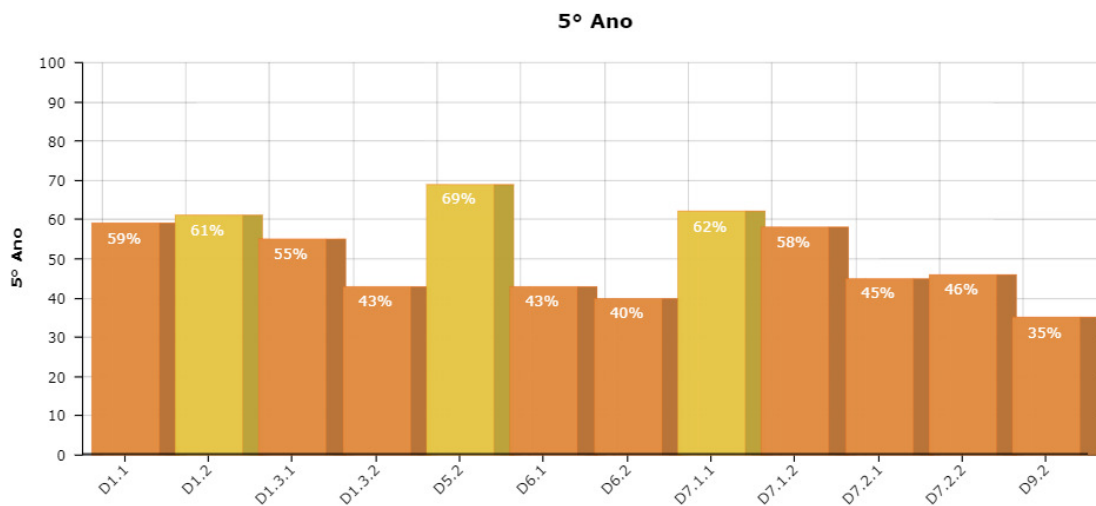




ESTADO DO PIAUÍ
PREFEITURA MUNICIPAL DE PEDRO II
GABINETE DO PREFEITO

Resultados da 1ª Avaliação Diagnóstica – Língua Portuguesa 5°
2ª AVALIAÇÃO DIAGNÓSTICA DE PEDRO II - LÍNGUA PORTUGUESA 5º ANO

Ordenar

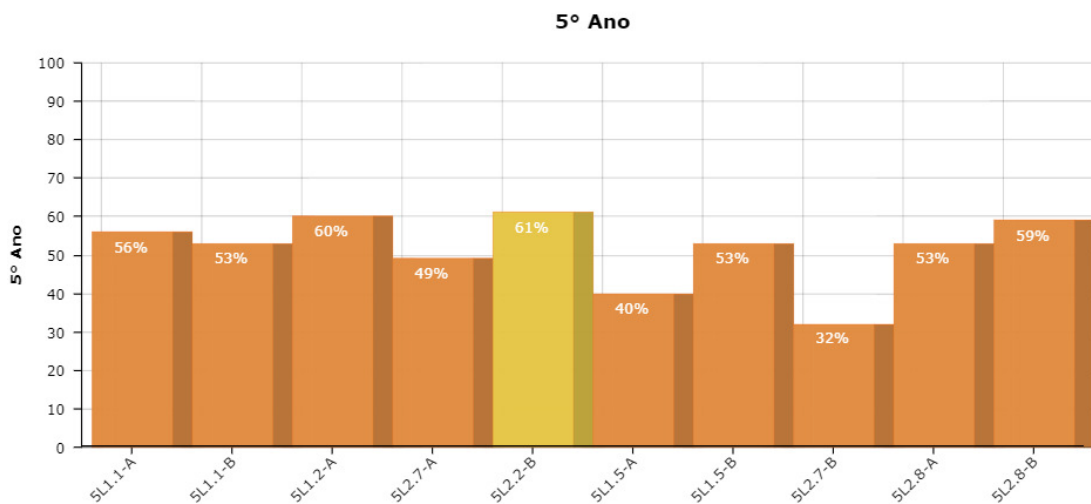


Ano

Resultados da 2ª Avaliação Diagnóstica – Língua Portuguesa 5º Ano

3ª AVALIAÇÃO DIAGNÓSTICA DE PEDRO II - LÍNGUA PORTUGUESA 5º ANO

Ordenar em or

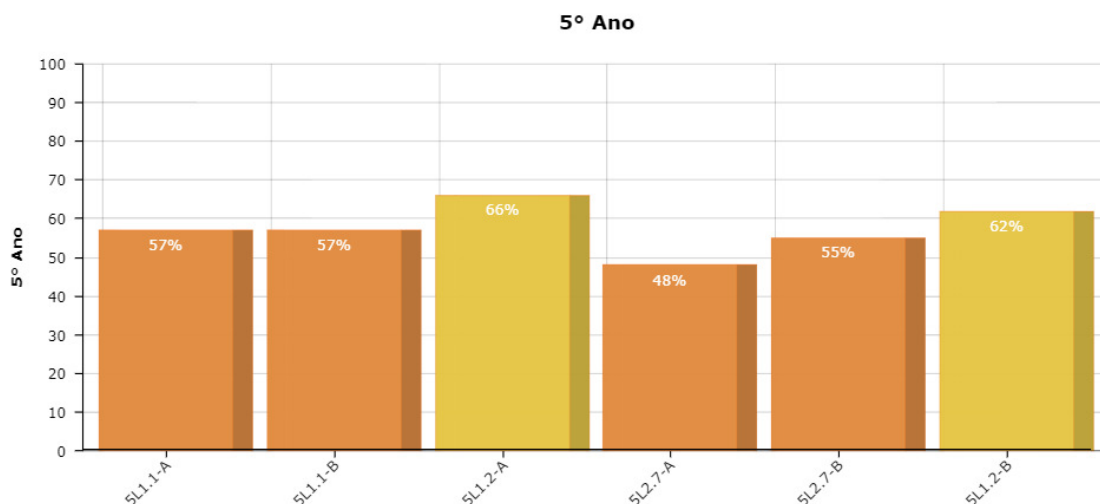


Resultados da 3ª Avaliação Diagnóstica – Língua Portuguesa 5º Ano



4ª AVALIAÇÃO DIAGNÓSTICA DE PEDRO II - LÍNGUA PORTUGUESA 5º ANO

Ordenar em ord



Resultados da 4ª Avaliação Diagnóstica – Língua Portuguesa 5º Ano

Em todas as avaliações foi utilizada a Matriz de Língua Portuguesa do 5º Ano do SAEB, com as duas primeiras sendo aplicada a velha Matriz (2011) e as duas últimas a nova Matriz (2018). Na **Primeira Avaliação**, foram avaliadas as habilidades mais básicas da escala, e os resultados foram razoáveis, com quase todas as habilidades se mostrando com o status de aprendizado Básico (Entre 30% e 60% de acerto).

Na **Segunda Avaliação**, após um bimestre de trabalho das habilidades, foram avaliadas novamente as mesmas habilidades. Os resultados se mostraram bem parecidos com os resultados da primeira avaliação, porém com algumas das habilidades com o status de aprendizado Básico.

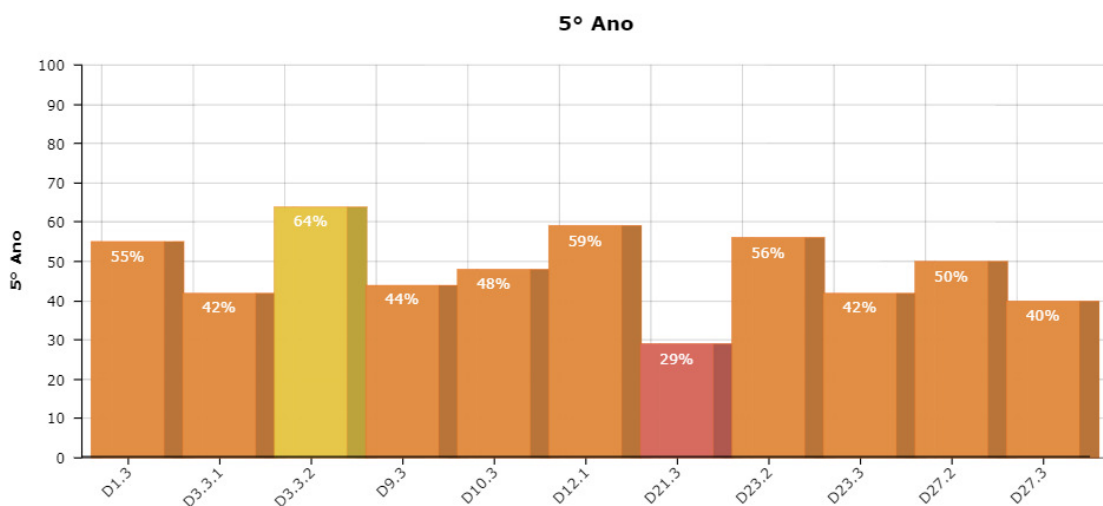
Na **Terceira Avaliação**, foram selecionadas habilidades da nova matriz do SAEB, com grau de dificuldade ajustado à realidade dos estudantes identificada pelas avaliações anteriores. Os resultados se mostraram parecidos com as da segunda avaliação, com o status de aprendizado entre o Básico e o Adequado, contudo com um tímido avanço nos resultados.

Em face dos resultados da terceira avaliação, na **Quarta Avaliação**, foram selecionadas apenas as habilidades que apresentaram o menor resultado e faziam parte das mais básicas da matriz. Os resultados foram brevemente melhores, com a maioria delas apresentando o status de aprendizagem Básico, mas com duas delas atingindo o aprendizado Adequado.

vi. Matemática 5º Ano



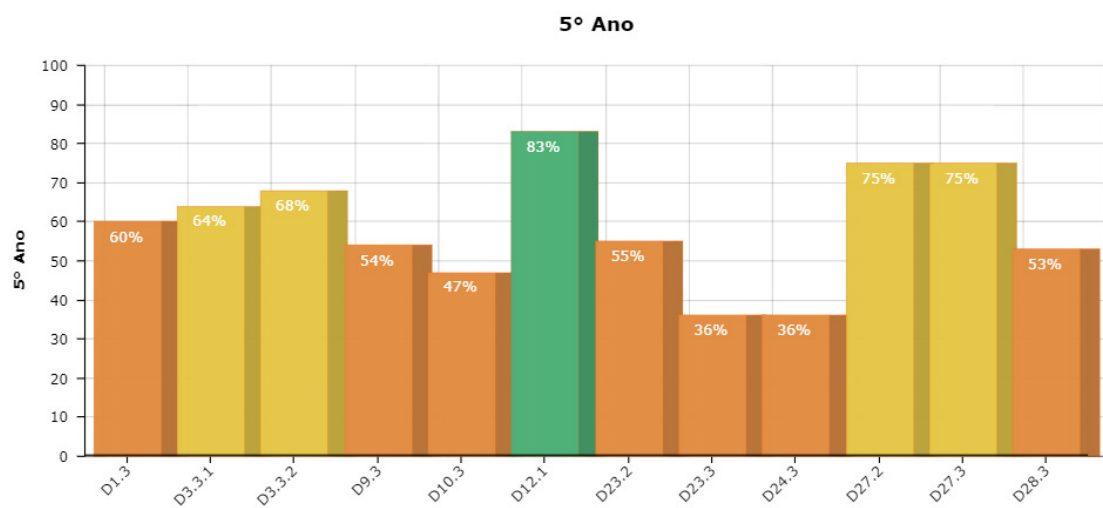
1ª AVALIAÇÃO DIAGNÓSTICA DE PEDRO II - MATEMÁTICA 5º ANO



Resultados da 1ª Avaliação Diagnóstica – Matemática 5º Ano

2ª AVALIAÇÃO DIAGNÓSTICA DE PEDRO II - MATEMÁTICA 5º ANO

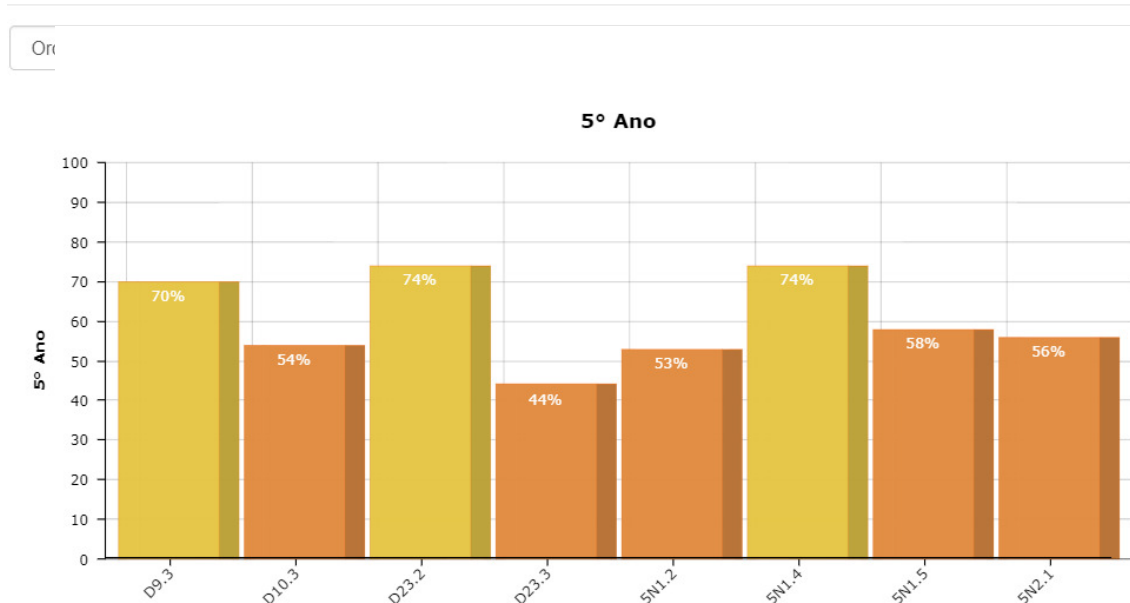
Or



Resultados da 2ª Avaliação Diagnóstica – Matemática 5º Ano

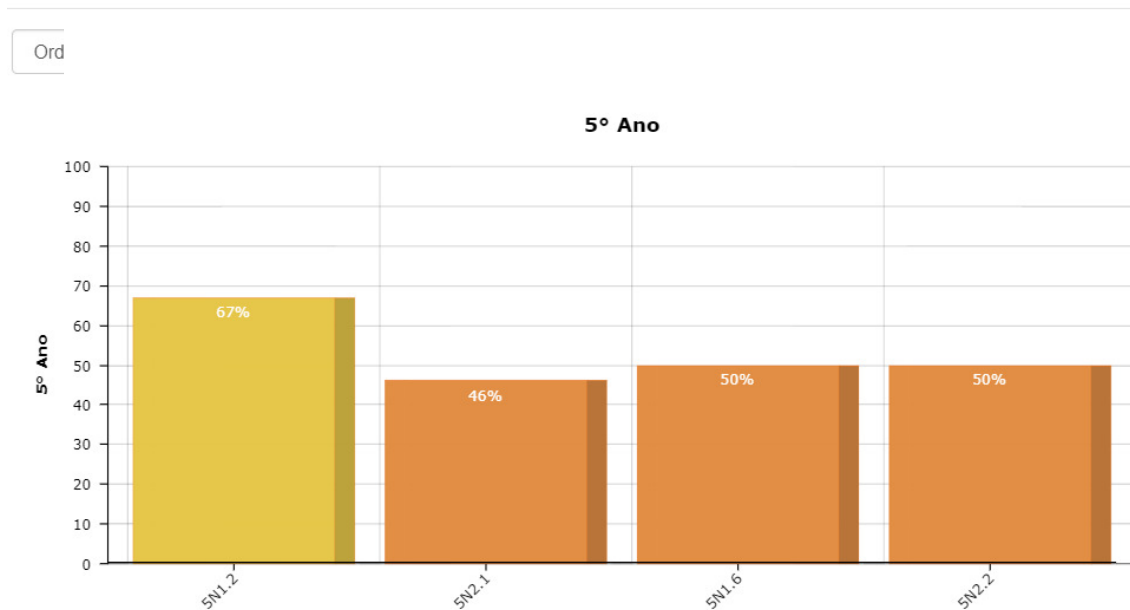


3ª AVALIAÇÃO DIAGNÓSTICA DE PEDRO II - MATEMÁTICA 5º ANO



Resultados da 3ª Avaliação Diagnóstica – Matemática 5º Ano

4ª AVALIAÇÃO DIAGNÓSTICA DE PEDRO II - MATEMÁTICA 5º ANO



Resultados da 4ª Avaliação Diagnóstica – Matemática 5º Ano

Em todas as avaliações foi utilizada a Matriz de Matemática do 5º Ano do SAEB, com as duas primeiras sendo aplicada a velha Matriz (2011) e as duas últimas a nova Matriz (2018). Na **Primeira Avaliação**, foram avaliadas as habilidades mais básicas da escala, e os resultados foram relativamente baixos, porém com quase todas as



ESTADO DO PIAUÍ
PREFEITURA MUNICIPAL DE PEDRO II
GABINETE DO PREFEITO

habilidades se mostrando com o status de aprendizado Básico (Com acerto entre 30% e 60%) com exceção de duas, uma no Adequado e outra no nível Abaixo do Básico.

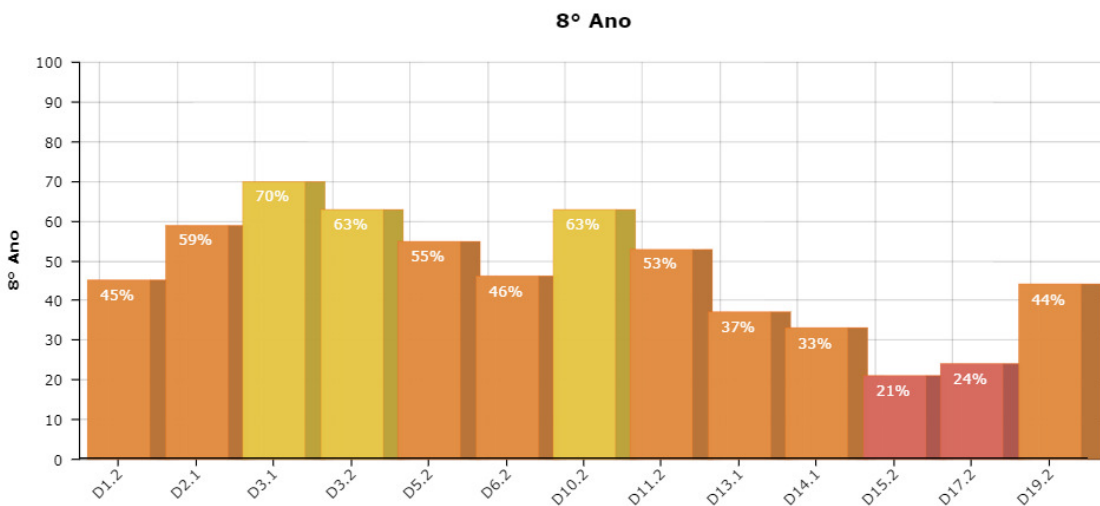
Na **Segunda Avaliação**, após um bimestre de trabalho das habilidades, em metade da prova foram avaliadas as habilidades mais básicas da escala e a outra metade os descritores um pouco mais complexos. Os resultados se mostraram bem melhores nas habilidades mais básicas, com algumas habilidades no status Adequado. Todavia, as habilidades mais complexas tiveram resultados um pouco piores, mas com todas elas no status de aprendizagem Básico.

Na **Terceira Avaliação**, foram selecionadas habilidades da nova matriz do SAEB, com grau de dificuldade ajustado à realidade dos estudantes identificada pelas avaliações anteriores e outras habilidades que se mostraram básicas na avaliação anterior. Os resultados se mostraram melhores do que os da segunda avaliação, principalmente nos descritores reavaliados.

Em face dos resultados da terceira avaliação, na **Quarta Avaliação**, foram selecionadas apenas as habilidades que apresentaram o menor resultado e ao contrário do que aconteceu com o componente curricular de Língua Portuguesa, os descritores com os piores resultados não foram os mais básicos da matriz e sim de nível intermediário. Os resultados foram bons, com quase todas elas apresentando o status de aprendizagem Básico, com quase todas próximas ao status Adequado (Entre 60% e 80%), porém com uma delas realmente no Adequado.

vii. Língua Portuguesa 8º Ano

1ª AVALIAÇÃO DIAGNÓSTICA DE PEDRO II - LÍNGUA PORTUGUESA 8º ANO



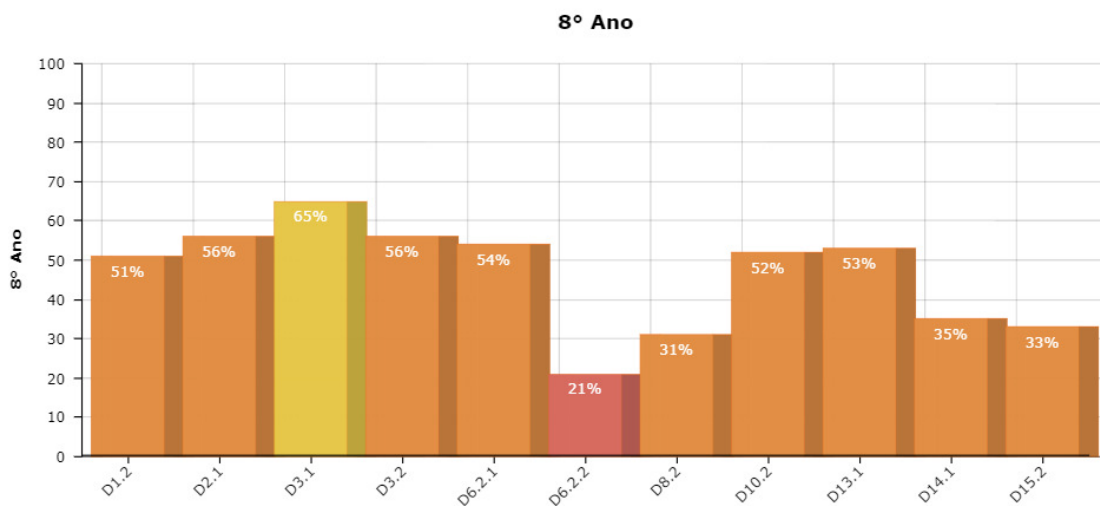
Resultados da 1ª Avaliação Diagnóstica – Língua Portuguesa 8º Ano



ESTADO DO PIAUÍ
PREFEITURA MUNICIPAL DE PEDRO II
GABINETE DO PREFEITO

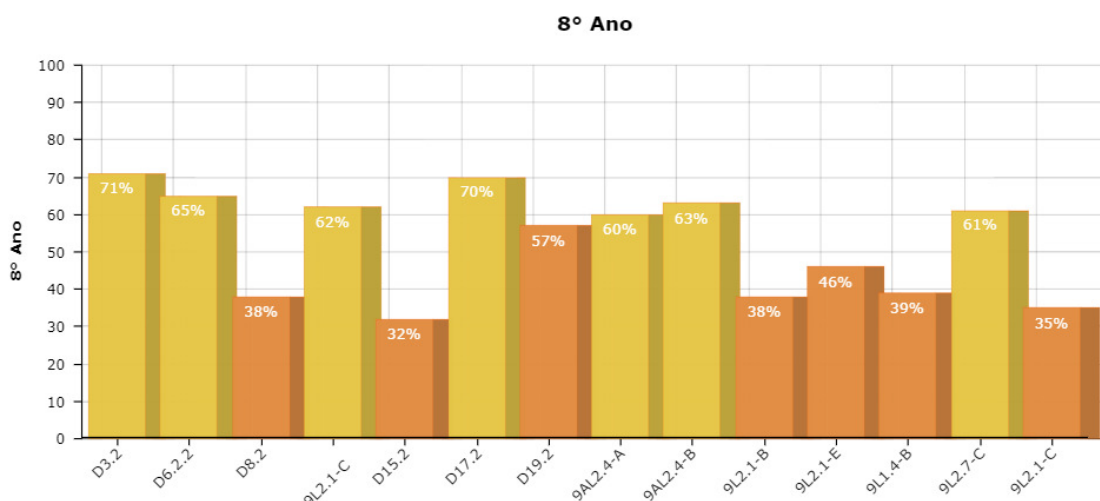
2ª AVALIAÇÃO DIAGNÓSTICA DE PEDRO II - LÍNGUA PORTUGUESA 8º ANO

Ordenar em or



Resultados da 2ª Avaliação Diagnóstica – Língua Portuguesa 8º Ano
3ª AVALIAÇÃO DIAGNÓSTICA DE PEDRO II - LÍNGUA PORTUGUESA 8º ANO

Ordenar em ordem de descrição

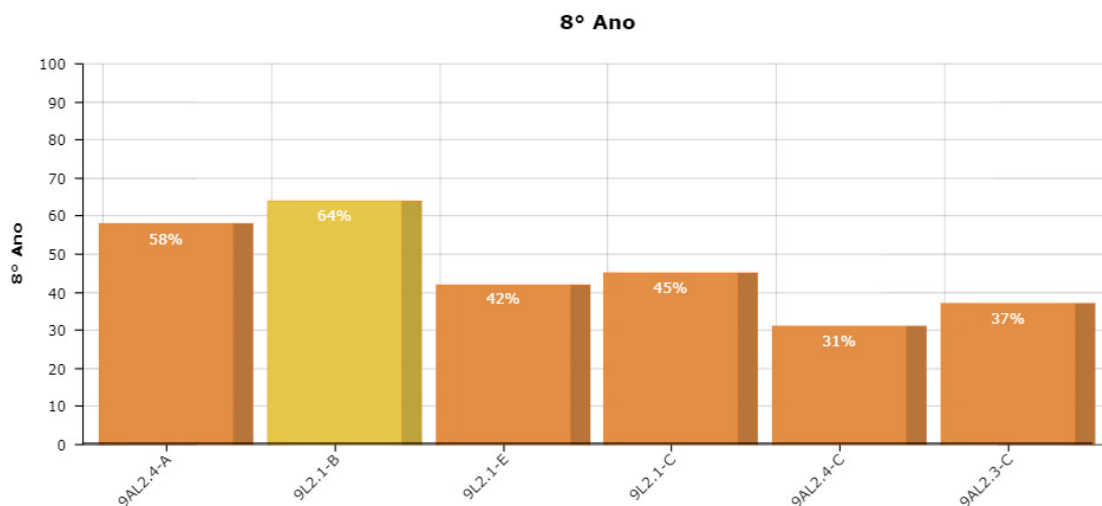


Resultados da 3ª Avaliação Diagnóstica – Língua Portuguesa 8º Ano



4ª AVALIAÇÃO DIAGNÓSTICA DE PEDRO II - LÍNGUA PORTUGUESA 8º ANO

Ordenar em ordem de descrição



Resultados da 4ª Avaliação Diagnóstica – Língua Portuguesa 8º Ano

Em todas as avaliações foi utilizada a Matriz de Língua Portuguesa do 9º Ano do SAEB, com as duas primeiras sendo aplicada a velha Matriz (2011) e as duas últimas a nova Matriz (2018).

Na **Primeira Avaliação**, foram avaliadas as habilidades mais básicas da escala e algumas mais complexas, e os resultados foram razoáveis nas mais básicas, com quase todas as habilidades se mostrando com o status de aprendizado Básico. Contudo, nas habilidades um pouco mais complexas, os resultados foram muito ruins, com 2 delas no status Abaixo do Básico.

Na **Segunda Avaliação**, após um bimestre de trabalho das habilidades, foram reavaliadas as habilidades com os piores resultados e inseridos descritores em um nível acima na escala. Os resultados se mostraram bem parecidos com os resultados da primeira avaliação, porém com algumas das habilidades com o status de aprendizado Básico. Porém, novamente nas habilidades mais complexas, apesar de melhores do que na primeira avaliação, uma delas se mostrou no Abaixo do Básico.

Na **Terceira Avaliação**, foram selecionadas habilidades da nova matriz do SAEB, com grau de dificuldade ajustado à realidade dos estudantes identificada pelas avaliações anteriores. Os resultados se mostraram bem melhores do que os resultados da segunda avaliação, com a maioria dos descritores no status de aprendizado Adequado.

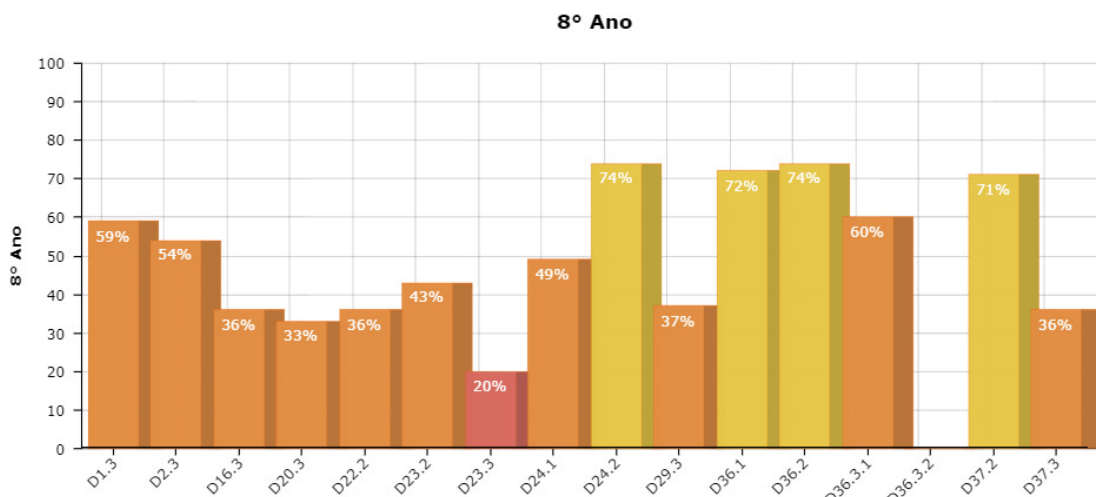
Em face dos resultados da terceira avaliação, na **Quarta Avaliação**, foram selecionadas apenas as habilidades que apresentaram o menor resultado e faziam parte das mais básicas da matriz. Os resultados foram brevemente melhores, com a maioria delas apresentando o status de aprendizagem Básico, mas com uma delas atingindo o aprendizado Adequado.



ESTADO DO PIAUÍ
PREFEITURA MUNICIPAL DE PEDRO II
GABINETE DO PREFEITO

viii. Matemática 8º Ano

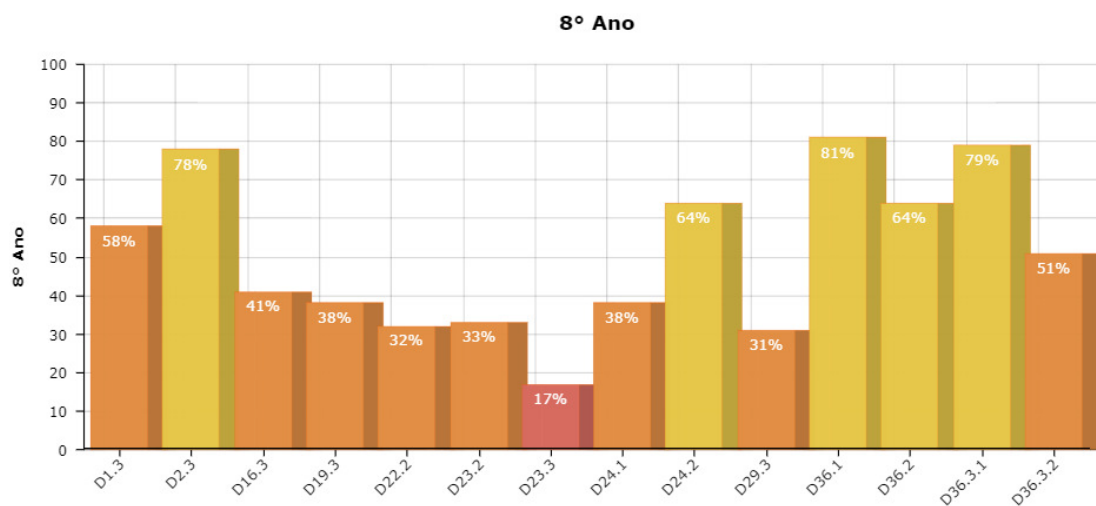
1ª AVALIAÇÃO DIAGNÓSTICA DE PEDRO II - MATEMÁTICA 8º ANO



Resultados da 1ª Avaliação Diagnóstica – Matemática 8º Ano

2ª AVALIAÇÃO DIAGNÓSTICA DE PEDRO II - MATEMÁTICA 8º ANO

Ord



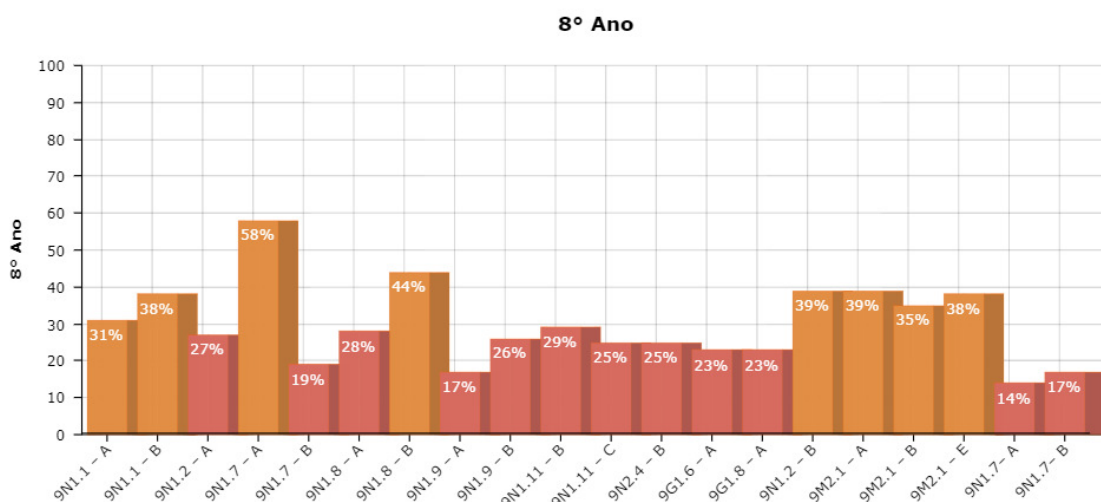
Resultados da 2ª Avaliação Diagnóstica – Matemática 8º Ano



ESTADO DO PIAUÍ
PREFEITURA MUNICIPAL DE PEDRO II
GABINETE DO PREFEITO

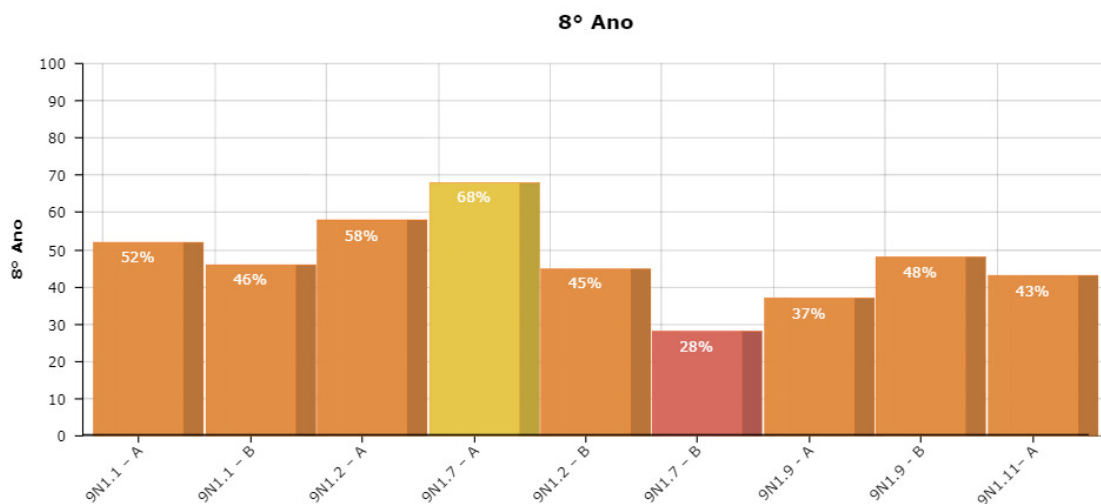
3ª AVALIAÇÃO DIAGNÓSTICA DE PEDRO II - MATEMÁTICA 8º ANO

Ord



Resultados da 3ª Avaliação Diagnóstica – Matemática 8º Ano

4ª AVALIAÇÃO DIAGNÓSTICA DE PEDRO II - MATEMÁTICA 8º ANO



Resultados da 4ª Avaliação Diagnóstica – Matemática 8º Ano

Em todas as avaliações foi utilizada a Matriz de Matemática do 9º Ano do SAEB, com as duas primeiras sendo aplicada a velha Matriz (2011) e as duas últimas a nova Matriz (2018). Na **Primeira Avaliação**, foram avaliadas as habilidades mais básicas da escala, e os resultados foram bem baixos, sobretudo nas habilidades do terceiro nível da escala, cenário no qual houve uma habilidade com zero percentual de acerto.



ESTADO DO PIAUÍ
PREFEITURA MUNICIPAL DE PEDRO II
GABINETE DO PREFEITO

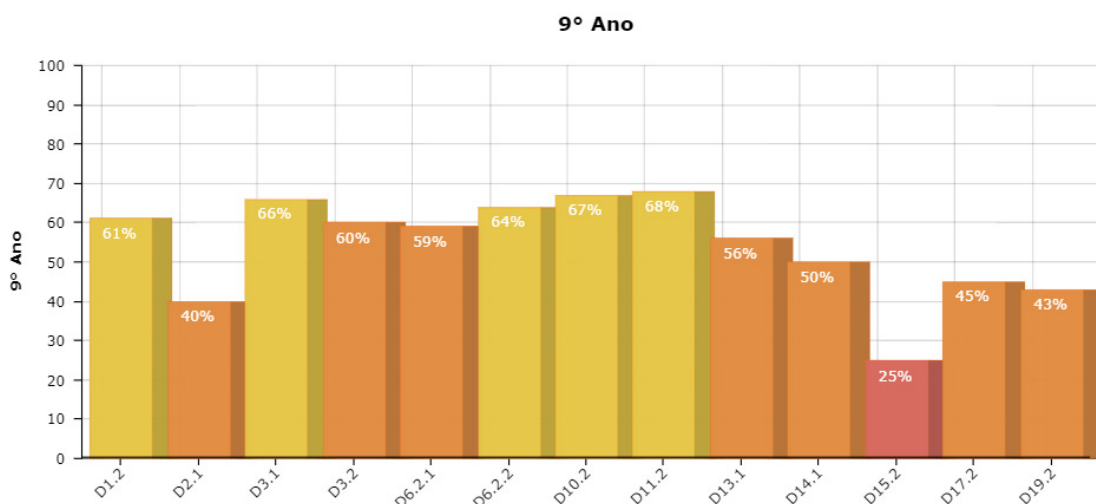
Na **Segunda Avaliação**, após um bimestre de trabalho das habilidades, foram avaliadas as mesmas habilidades. Os resultados se mostraram bem parecidos com os da primeira, com exceção de uma delas que atingiu 78% (D2.3)

Na **Terceira Avaliação**, foram selecionadas habilidades da nova matriz do SAEB, com grau de dificuldade ajustado à realidade dos estudantes identificada pelas avaliações anteriores. Contudo, os resultados se mostraram muito ruins, a causa desse resultado pode ser relacionado a uma calibração equivocada da nova matriz.

Em face dos resultados da terceira avaliação, na **Quarta Avaliação**, foram selecionadas habilidades básicas da nova matriz, os resultados apresentaram uma melhora substancial, porém uma delas (9N1.7-B), apesar de um crescimento de 9%, continuou no status de aprendizagem Abaixo do Básico.

ix. Língua Portuguesa 9º Ano

1ª AVALIAÇÃO DIAGNÓSTICA DE PEDRO II - LÍNGUA PORTUGUESA 9º ANO

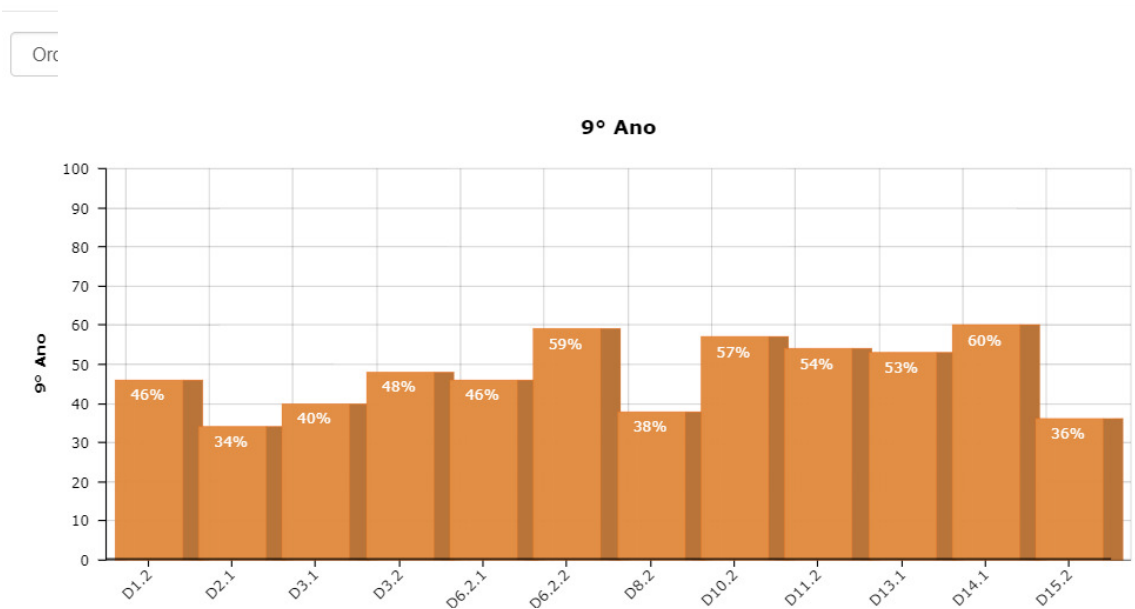




ESTADO DO PIAUÍ
PREFEITURA MUNICIPAL DE PEDRO II
GABINETE DO PREFEITO

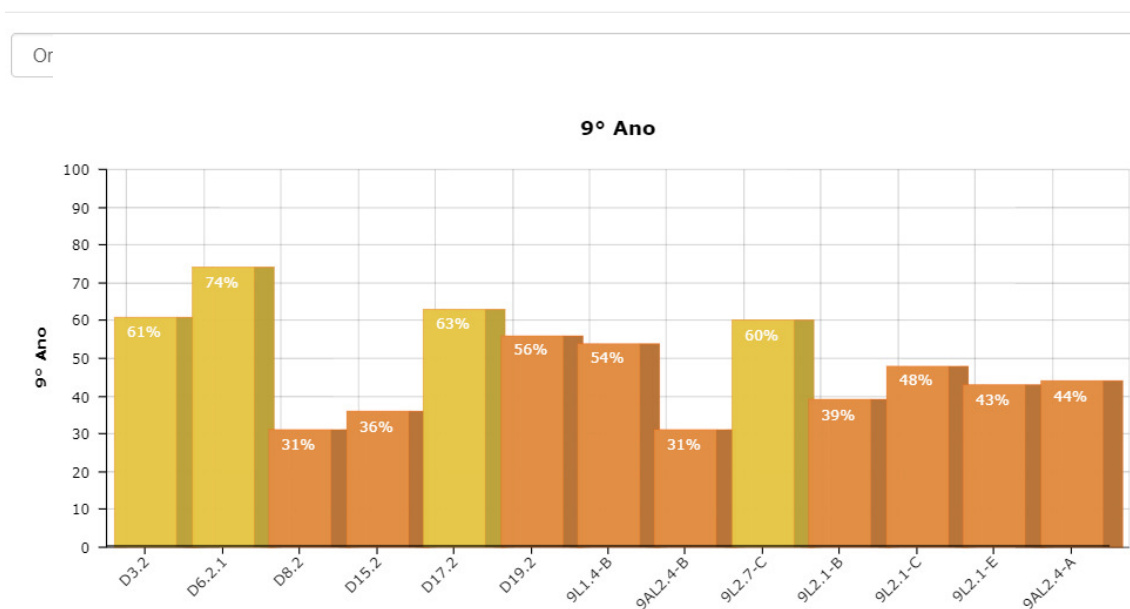
Resultados da 1ª Avaliação Diagnóstica – Língua Portuguesa 9º Ano

2ª AVALIAÇÃO DIAGNÓSTICA DE PEDRO II - LÍNGUA PORTUGUESA 9º ANO



Resultados da 1ª Avaliação Diagnóstica – Língua Portuguesa 9º Ano

3ª AVALIAÇÃO DIAGNÓSTICA DE PEDRO II - LÍNGUA PORTUGUESA 9º ANO

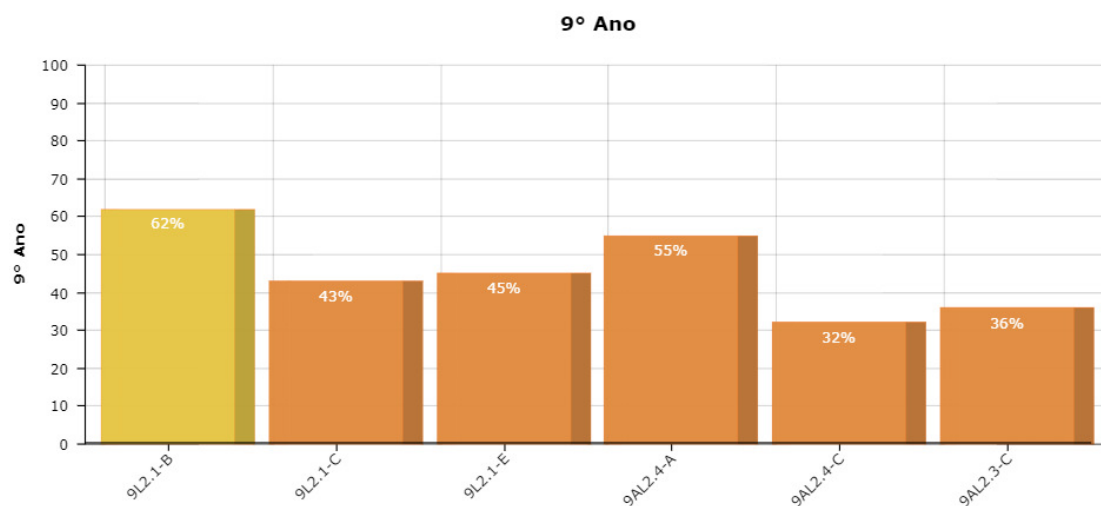


Resultados da 3ª Avaliação Diagnóstica – Língua Portuguesa 9º Ano



4ª AVALIAÇÃO DIAGNÓSTICA DE PEDRO II - LÍNGUA PORTUGUESA 9º ANO

Orç



Resultados da 4ª Avaliação Diagnóstica – Língua Portuguesa 9º Ano

Em todas as avaliações foi utilizada a Matriz de Língua Portuguesa do 9º Ano do SAEB, com as duas primeiras sendo aplicada a velha Matriz (2011) e as duas últimas a nova Matriz (2018).

Na **Primeira Avaliação**, foram avaliadas as habilidades mais básicas da escala. Os resultados foram razoáveis nas mais básicas, com quase todas as habilidades se mostrando com o status de aprendizado Básico. Contudo, uma delas apareceu no status Abaixo do Básico.

Na **Segunda Avaliação**, após um bimestre de trabalho das habilidades, foram reavaliadas as habilidades com os piores resultados na primeira avaliação e inseridos descritores em um nível acima na escala. Os resultados se mostraram um pouco melhores que os resultados da primeira avaliação, com todas as habilidades com o status de aprendizado Básico, inclusive as habilidades mais complexas.

Na **Terceira Avaliação**, foram selecionadas habilidades da nova matriz do SAEB, com grau de dificuldade ajustado à realidade dos estudantes identificada pelas avaliações anteriores e as com os piores resultados na avaliação anterior. A maioria das habilidades reavaliadas apresentaram uma melhora substancial atingindo o status de aprendizado Adequado. Nas habilidades da nova matriz o resultado foi bem razoável, com todas as habilidades no nível Básico, em média de 43% de acerto.

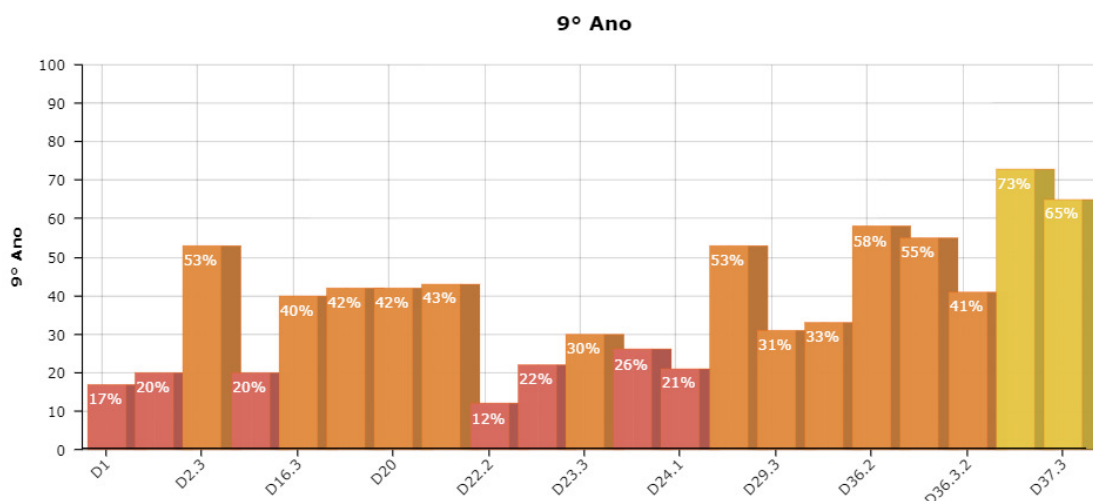
Em face dos resultados da terceira avaliação, na **Quarta Avaliação**, foram selecionadas apenas as habilidades que apresentaram o menor resultado, apesar de não pertencerem mais aos níveis mais básicos da matriz. Os resultados foram brevemente melhores, com a maioria delas apresentando o status de aprendizagem Básico (Porém todas apresentaram melhora percentual), mas com uma delas atingindo o aprendizado Adequado.



x. Matemática 9º Ano

1ª AVALIAÇÃO DIAGNÓSTICA DE PEDRO II - MATEMÁTICA 9º ANO

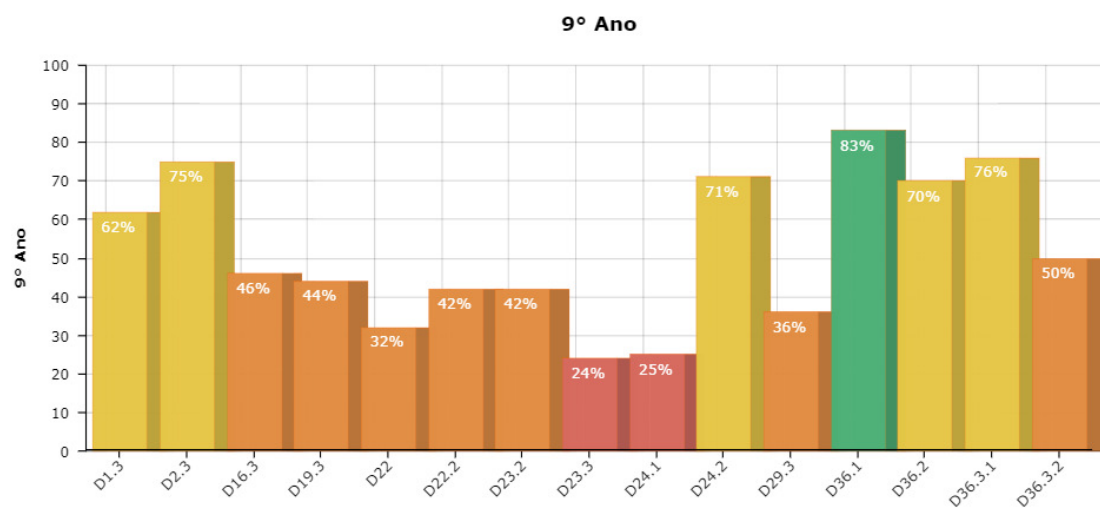
Ord



Resultados da 1ª Avaliação Diagnóstica – Matemática 9º Ano

2ª AVALIAÇÃO DIAGNÓSTICA DE PEDRO II - MATEMÁTICA 9º ANO

Ord

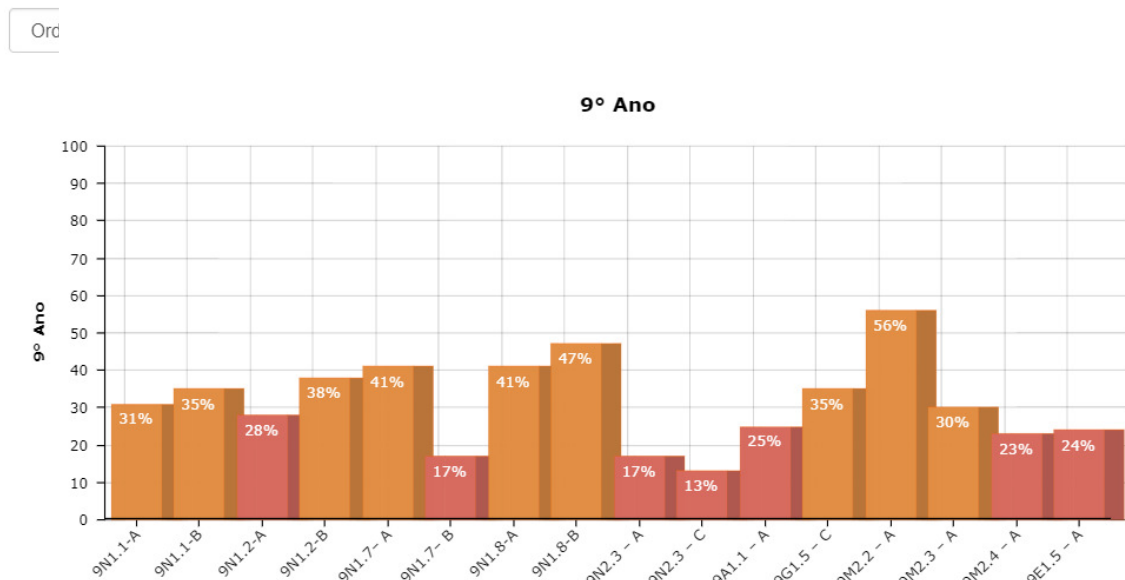


Resultados da 2ª Avaliação Diagnóstica – Matemática 8º Ano



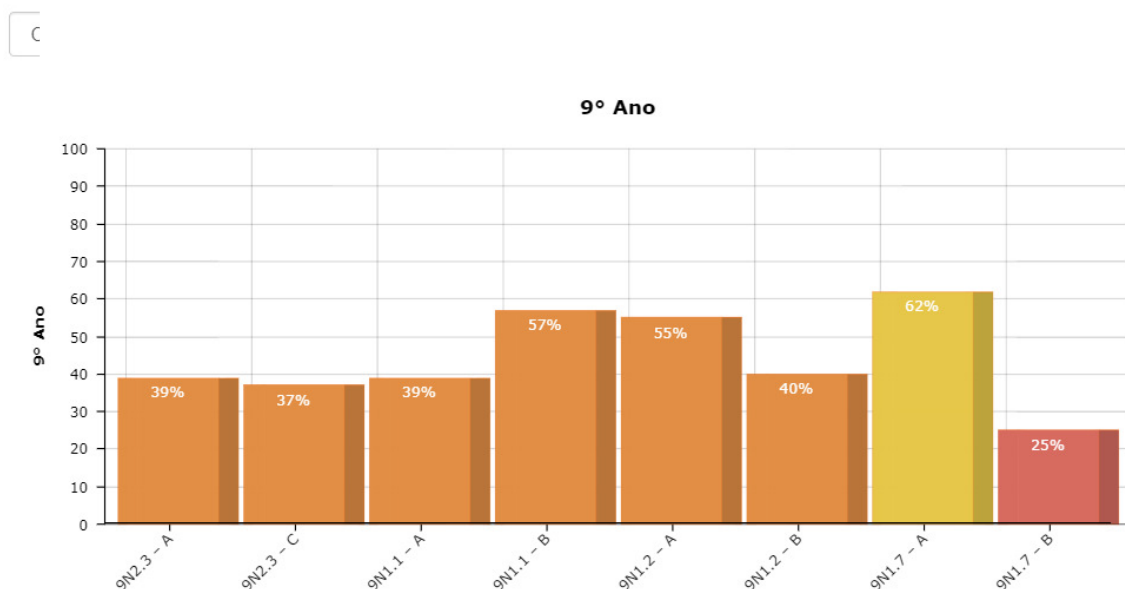
ESTADO DO PIAUÍ
PREFEITURA MUNICIPAL DE PEDRO II
GABINETE DO PREFEITO

3ª AVALIAÇÃO DIAGNÓSTICA DE PEDRO II - MATEMÁTICA 9º ANO



Resultados da 3ª Avaliação Diagnóstica – Matemática 8º Ano

4ª AVALIAÇÃO DIAGNÓSTICA DE PEDRO II - MATEMÁTICA 9º ANO



Resultados da 4ª Avaliação Diagnóstica – Matemática 8º Ano

Em todas as avaliações foi utilizada a Matriz de Matemática do 9º Ano do SAEB, com as duas primeiras sendo aplicada a velha Matriz (2011) e as duas últimas a nova



ESTADO DO PIAUÍ
PREFEITURA MUNICIPAL DE PEDRO II
GABINETE DO PREFEITO

Matriz (2018). Na **Primeira Avaliação**, foram avaliadas as habilidades dos níveis 1,2 e 3 da escala. Anormalmente, os resultados das habilidades do terceiro nível da escala, apresentaram melhores resultados do que os níveis 1 e 2.

Na **Segunda Avaliação**, após um bimestre de trabalho das habilidades, foram avaliadas as mesmas habilidades. As habilidades de níveis 1 e 2, apresentaram melhora substancial com destaque à D36.1, contudo a D24.1, de nível 1, se manteve abaixo do básico apesar de melhora percentual. Contudo as habilidades de nível 3 da escala, melhoraram bastante em relação à avaliação anterior.

Na **Terceira Avaliação**, foram selecionadas habilidades da nova matriz do SAEB, com grau de dificuldade ajustado à realidade dos estudantes identificada pelas avaliações anteriores. Contudo, os resultados se mostraram ruins, com várias habilidades estando no status de aprendizagem Abaixo do Básico. A causa desse resultado pode ser relacionado a uma calibração equivocada da nova matriz.

Em face dos resultados da terceira avaliação, na **Quarta Avaliação**, foram selecionadas habilidades básicas da nova matriz, os resultados apresentaram uma melhora substancial, principalmente a habilidade 9N1.7-A, que cresceu 21%. Porém uma delas (9N1.7-B), apesar de um crescimento de 8%, continuou no status de aprendizagem Abaixo do Básico.

b)

Considerações Finais

Com base nos resultados apresentados, pode-se constatar que o serviço prestado pela Educar Soluções Educacionais ao município de Pedro II, de fato cumpriu o objeto contratado, assim contribuindo para a elevação dos indicadores que compõem o IDEB da rede da secretaria municipal de educação do município de Pedro II.

Além disso, a empresa se coloca à disposição para solver quaisquer dúvidas acerca da execução dos serviços prestados.



ESTADO DO PIAUÍ
PREFEITURA MUNICIPAL DE PEDRO II
GABINETE DO PREFEITO

DA SAÚDE

Em primeiro lugar, iremos discriminar a Gestão do Fundo Municipal de Saúde.

SECRETARIA MUNICIPAL DE SAÚDE

IDENTIFICAÇÃO DA GESTÃO	
PREFEITA MUNICIPAL	ELISABETE RODRIGUES DE OLIVEIRA NUNES BRANDÃO
SECRETÁRIO MUNICIPAL DE SAÚDE	TATIANA MARTINS GALVÃO BENICIO- DATA DA POSSE: 01/01/2021
FUNDO MUNICIPAL DE SAÚDE	
INSTRUMENTO LEGAL DE CRIAÇÃO DO FMS	LEI N° 630/91
GESTOR DO FMS	TATIANA MARTINS GALVÃO BENICIO
CNPJ DO FUNDO MUNICIPAL DE SAÚDE	11.694.167/0001-16
REGIONALIZAÇÃO	TERRITÓRIO DOS COCAIS

SECRETÁRIA EM EXERCÍCIO	
NOME COMPLETO	TATIANA MARTINS GALVÃO BENICIO
CPF	788.804.323-20
PERÍODO INICIAL E PERÍODO FINAL	01/01/2021 A 31/12/2024
CORREIO ELETRÔNICO (E-MAIL)	secretariadesaudepedroii@hotmail.com
CONTATO TELEFÔNICO INSTITUCIONAL	(86) 3271-1111



OBJETIVOS DA SAÚDE MUNICIPAL

- Fortalecer os princípios que norteiam a política da Estratégia Saúde da Família de maneira resolutiva e humanizada;
- Garantir a distribuição gratuita de medicamentos que atenda às necessidades da saúde da população;
- Ampliar e estabelecer novas parcerias com os Governos Federal, Estadual, e com os municípios circunvizinhos, empresas e entidades visando à ampliação dos serviços de saúde;
- Integrar os Serviços de Saúde;
- Manter os serviços essenciais de Saúde com o menor custo;
- Implantar o protocolo de regulação de consultas e exames especializados;
- Reestruturar as Secretarias de Saúde com otimização dos serviços prestados.

DA ESTRUTURA DOS PROGRAMAS E AÇÕES EM SAÚDE

O Sistema Único de Saúde (SUS) é o conjunto de todas as ações e serviços de saúde prestados por órgãos e instituições públicas federais, estaduais e municipais, da administração direta e indireta e das fundações mantidas pelo Poder Público, para responder às condições de saúde da população.

Tabela 1. Unidades de saúde do Sistema Público Municipal de Pedro II, 2022.

UNIDADES	CNES
<u>ESF IRENE MATIAS</u>	7784546
<u>ESF SAO FRANCISCO</u>	7788363
<u>PS VITORIA</u>	2402362



ESTADO DO PIAUÍ
PREFEITURA MUNICIPAL DE PEDRO II
GABINETE DO PREFEITO

PSF AREIA BRANCA	3024296
PSF BOA ESPERANCA	2404419
PSF CRISTO REI	2404435
	2404400
<u>PSF GOIABEIRA</u>	
PSF LAGOA DO SUCURUJU	2404427
PSF MUTIRAO	2418754
	2404346
<u>PSF PALMEIRA DOS SOARES</u>	
	2404354
<u>PSF SANTA FE</u>	
PSF SERRA DOS MATOES	2404370
PSF TAPERA DOS VITAL	2404397
PSF TUCUNS DOS DONATOS	2404443
UBS CANTINHO	2842092
	2404389
<u>UBS CORRENTE</u>	
	2842106
<u>UBS MUFUMBO</u>	
PSF CENTRO DE SAUDE H. CAMPELO	2778394
	3024318
<u>PSF VILA KOLPING</u>	
	2772973
<u>HOSP LOCAL JOSEFINA GETIRANA NETTA</u>	
HOSPITAL SANTA CRUZ	2323559
	7315155
<u>APAE DE PEDRO II</u>	
CENTRO DE ESPECIALIDADES ODONTOLOGICAS CEO I PEDRO II	7433611
	6185371
<u>FISIOCLINICA</u>	
	7959931
<u>PRO SAUDE</u>	
	6222684
<u>LABOCLINICA</u>	
	6797369
<u>LABORATORIO DE ANALISES CLINICA SANTA MARIA</u>	
LABORATORIO DE PROTESE DENTARIA LOURO PAIXAO	7167083
V C DE MELO	0768383



ESTADO DO PIAUÍ
PREFEITURA MUNICIPAL DE PEDRO II
GABINETE DO PREFEITO

SAMU 192 PEDRO II	7177704
SMS DE PEDRO II	3024326
CENTRO DE ATENÇÃO PSICOSSOCIAL CAPS I DE PEDRO II	6388388
ACADEMIA DA SAUDE PRACA DO CRUZEIRO	7328257
ACADEMIA DA SAUDE PRAÇA DO MUTIRAO	9287647
ACADEMIA DA SAUDE SANTA FE	2404451
ACADEMIA DE SAUDE VILA KOLPING	7228230
CENTRAL DE ABASTECIMENTO DE IMUNOBIOLOGICO	0475696

Fonte: CNESNet, 2023.

No município de Pedro II a Estratégia de Saúde da Família é uma política prioritária dentro da atenção primária à saúde distribuída em seu território, compreendendo-o como espaço organizativo dos seus processos de trabalho e das suas práticas, considerando-se uma atuação em uma delimitação espacial previamente determinada.

O município de Pedro II– PI com sua prévia população 2022 divulgada pelo IBGE tem 37.945 habitantes distribuídos entre a Zona Urbana e Rural.

Demonstra-se abaixo as principais ações desenvolvidas pelas equipes de saúde da família, ao longo dos três quadrimestres do ano no exercício de 2022.

Tabela 2. Principais ações desenvolvidas pelas equipes dos ESFs. Pedro II– PI, 2022.

INDICADORES- SAUDE DA FAMILIA	1° QUADRIMESTRE 2022	2° QUADRIMESTRE 2022	3° QUADRIMESTRE 2022	ACUMULADO 2022
NÚMERO DE CONSULTAS MÉDICAS	6685	7466	6761	20914
NÚMERO DE CONSULTAS ENFERMEIROS	8984	8463	7145	24592
PROCEDIMENTOS REALIZADOS	21364	24116	20985	66465



ESTADO DO PIAUÍ
PREFEITURA MUNICIPAL DE PEDRO II
GABINETE DO PREFEITO

VISITA DOMICILIARES REALIZADOS PELA ACS	118835	120838	110884	350557
---	--------	--------	--------	--------

Fonte: SISAB, 2023.

DA SAÚDE BUCAL

A Equipe de Saúde Bucal na Estratégia Saúde da Família representa a possibilidade de criar um espaço de práticas e relações, a serem construídas para a reorientação do processo de trabalho e para a própria atuação da saúde bucal no âmbito dos serviços de saúde. Dessa forma, o cuidado em saúde bucal passa a exigir a conformação de uma equipe de trabalho que se relacione com usuários e que participe da gestão dos serviços, para dar resposta às demandas da população e ampliar o acesso às ações e serviços de promoção, prevenção e recuperação da saúde bucal, por meio de medidas de caráter coletivo e mediante o estabelecimento de vínculo territorial.

O Município de conta com 15 equipes distribuídas nos territórios onde atuam as equipes de saúde da família.

Tabela 3. Atividades desenvolvidas pela equipe da Saúde Bucal. Pedro II– PI, 2022.

Fonte: SISAB, 2023.

SAÚDE BUCAL NA ATENÇÃO BÁSICA	1º QUAD. 2022	2º QUAD.2022	3º QUAD. 2022	ACUMULADO 2022
NÚMERO DE ATENDIMENTOS ODONTOLÓGICOS	3324	3197	2658	9179

Centro de Atendimento Psicossocial (CAPS tipo I)

O município possui este centro para atendimento às pessoas com adoecimento mental, tendo prestado atividades no ano de 2022.

Tabela 4. Atividades desenvolvidas pela equipe do CAPS tipo I. Pedro II– PI, 2022.



ESTADO DO PIAUÍ
PREFEITURA MUNICIPAL DE PEDRO II
GABINETE DO PREFEITO

PROCEDIMENTO	TOTAL 1º QUAD	TOTAL 2º QUAD	TOTAL 3º QUAD	TOTAL
0301070059 ACOMPANHAMENTO PSICOPEDAGOGICO DE PACIENTE EM REABILITACAO	4068	4068	4068	12204
0301070075 ATENDIMENTO / ACOMPANHAMENTO DE PACIENTE EM REABILITACAO DO DESENVOLVIMENTO NEUROPSICOMOTOR	2720	2720	2720	8160
0301080143 ATENDIMENTO EM OFICINA TERAPEUTICA I - SAUDE MENTAL	0	355	424	779
0301080160 ATENDIMENTO EM PSICOTERAPIA DE GRUPO	50	84	153	287
0301080178 ATENDIMENTO INDIVIDUAL EM PSICOTERAPIA	145	363	314	822
0301080232 ACOLHIMENTO INICIAL POR CENTRO DE ATENÇÃO PSICOSSOCIAL	130	111	104	345
0301080259 AÇÕES DE ARTICULAÇÃO DE REDES INTRA E INTERSETORIAIS	107	98	271	476
0301080267 FORTALECIMENTO DO PROTAGONISMO DE USUÁRIOS DE CENTRO DE ATENÇÃO PSICOSSOCIAL E SEUS FAMILIARES	4	108	101	213
0301080305 MATRICIAMENTO DE EQUIPES DA ATENÇÃO BÁSICA	30	36	60	126
0301080313 ACOES DE REDUCAO DE DANOS	-	-	99	99
TOTAL	7254	7943	8314	23511

Fonte: MS/SIA.

Centro de Especialidades Odontológicas (CEO)

Este centro presta atendimento de casos demandados pelas equipes de saúde bucal, quando a complexidade de resposta extrapola a capacidade de respostas pelas ESBs. No ano de 2022 o CEO apresentou a seguinte produção:

Tabela 5. Atividades desenvolvidas pela equipe do CEO. Pedro II– PI, 2022.

PROCEDIMENTO	TOTAL 1º QUAD	TOTAL 2º QUAD	TOTAL 3º QUAD	TOTAL
0307010031 RESTAURAÇÃO DE DENTE PERMANENTE ANTERIOR COM RESINA COMPOSTA	34	28	25	87
0307020045 TRATAMENTO ENDODÔNTICO DE DENTE PERMANENTE BIRRADICULAR	31	22	37	90
0307020053 TRATAMENTO ENDODÔNTICO DE DENTE PERMANENTE COM TRÊS OU MAIS RAÍZES	38	27	31	96
0307020061 TRATAMENTO ENDODÔNTICO DE DENTE PERMANENTE UNIRRADICULAR	37	28	29	94



ESTADO DO PIAUÍ
PREFEITURA MUNICIPAL DE PEDRO II
GABINETE DO PREFEITO

0307030032 RASPAGEM CORONO-RADICULAR (POR SEXTANTE)	204	268	486	958
0401010082 FRENECTOMIA/FRENOTOMIA.	-	-	4	4
0414020073 CURETAGEM PERIAPICAL	7	17	22	46
0414020138 EXODONTIA DE DENTE PERMANENTE	64	45	74	183
0414020146 EXODONTIA MÚLTIPLA COM ALVEOLOPLASTIA POR SEXTANTE	37	87	21	145
0414020162 GENGIVOPLASTIA (POR SEXTANTE)	9	22	14	45
0414020219 ODONTOSECÇÃO / RADILECTOMIA / TUNELIZAÇÃO	10	12	28	50
0414020278 REMOÇÃO DE DENTE RETIDO (INCLUSO / IMPACTADO)	6	23	87	116
TOTAL	477	579	858	1914

Fonte: MS/SIASUS.

Laboratório Regional de Prótese Dentária (LRPD)

O município dispõe também de um laboratório para a realização de prótese dentária para atendimento às necessidades da população quando indicado pelas equipes de saúde bucal. No ano de 2022 o LRPD apresentou a seguinte produção:

Tabela 6. Atividades desenvolvidas pelo LRPD. Pedro II– PI, 2022.

PROCEDIMENTO	TOTAL 1º QUAD	TOTAL 2º QUAD	TOTAL 3º QUAD	TOTAL
0701070099 PROTESE PARCIAL MANDIBULAR REMOVIVEL	48	55	48	151
0701070102 PROTESE PARCIAL MAXILAR REMOVIVEL	28	37	40	105
0701070129 PROTESE TOTAL MANDIBULAR	50	39	46	135
0701070137 PROTESE TOTAL MAXILAR	87	76	70	233
TOTAL	213	207	204	624

Fonte: MS/SIASUS

DO SERVIÇO DE ATENDIMENTO MÓVEL DE URGÊNCIA (SAMU)



ESTADO DO PIAUÍ
PREFEITURA MUNICIPAL DE PEDRO II
GABINETE DO PREFEITO

Este serviço de atendimento pré-hospitalar vem atendendo essas demandas sob sua responsabilidade, compreendendo atendimento e transporte de paciente, quando indicado. No ano de 2022 o SAMU apresentou a seguinte produção:

Tabela 7. Atividades desenvolvidas pela equipe do SAMU. Pedro II– PI, 2022.

PROCEDIMENTO	TOTAL 1º QUAD	TOTAL 2º QUAD	TOTAL 3º QUAD	TOTAL
0301030103 SAMU 192: ATENDIMENTO PRÉ-HOSPITALAR MOVEL REALIZADO PELA EQUIPE DE SUPORTE BASICO DE VIDA TERRESTRE	305	351	270	926
0301030189 SAMU 192: TRANSPORTE INTER-HOSPITALAR PELA UNIDADE DE SUPORTE BASICO DE VIDA TERRESTRE (USB)	29	31	134	194
TOTAL	334	382	404	1120

Fonte: **MS/SIASUS**

PROGRAMA AUXÍLIO BRASIL

O Programa Auxilio Brasil é destinado a atender diretamente as famílias que vive em situação de pobreza e de extrema pobreza em no município.

O Programa tem como principal objetivo atender de imediato as famílias mais pobres de nosso município. Permite que as ações o acesso a direitos sociais básicos nas áreas de educação, saúde e assistência social.

O Programa atende as famílias em situação de vulnerabilidade social, e as ações são feitas seguindo o cronograma das Equipes de Saúde da Família, compreendendo ações de consultas com os profissionais e a realização de procedimentos, a exemplo da medição de peso e altura e consultas de acompanhamento e seguimento.

SAÚDE DA MULHER

No exercício de 2022 o Programa Saúde da Mulher, tem como objetivo atuação à



ESTADO DO PIAUÍ
PREFEITURA MUNICIPAL DE PEDRO II
GABINETE DO PREFEITO

saúde da mulher na atenção primária no SUS. Foram desenvolvidas ações de prevenção, conforme demonstrado no quadro abaixo.

Tabela 8. Ações realizadas em prol da saúde da mulher, Pedro II– PI, 2022.

SAÚDE DA MULHER	APURADO 2022
RAZÃO DE COLETA DE CITOPATOLÓGICO DE CÂNCER DO COLO UTERINO	0,03
RAZÃO DE EXAMES DE MAMOGRAFIA REALIZADOS	0,46

Fonte: SIA/SUS, 2023.

Foi de grande importância as ações desenvolvidas para melhoria de qualidade no acesso à assistência ao pré-natal, onde se buscou atendimento ao maior número de mulheres com necessidade, onde foram realizados vários procedimentos e manutenção do controle da sífilis congênita; incentivo a notificação da violência contra mulher.

VIGILÂNCIA EM SAÚDE

A vigilância em saúde está relacionada às práticas de atenção e promoção da saúde dos cidadãos e aos mecanismos adotados para prevenção de doenças. A vigilância se distribui entre: epidemiológica, ambiental/control de zoonoses e sanitária.

As ações coletivas de Vigilância em Saúde são os processos de trabalho, baseados em ações envolvendo outros entes, e por isso se desenvolvem de forma inter setorial e com caráter coletivo.

VIGILÂNCIA SANITÁRIA

As ações de vigilância sanitária dirigem-se, em regra, ao controle de bens, produtos e serviços que possam oferecer riscos à saúde da população, como alimentos, produtos de limpeza, cosméticos, medicamentos, dentre outros. Realizam também a fiscalização de



ESTADO DO PIAUÍ
PREFEITURA MUNICIPAL DE PEDRO II
GABINETE DO PREFEITO

estabelecimentos de serviços de saúde e de interesse à saúde, como escolas, unidades de saúde, clínicas, academias, centros comerciais, e ainda inspecionam os processos produtivos que podem pôr em risco a saúde da população.

Tabela 10. Ações realizadas pela Vigilância Sanitária de Pedro II, 2022.

VIGILÂNCIA SANITÁRIA	1° QUADRIMESTRE 2022	2° QUADRIMESTRE 2022	3° QUADRIMESTRE 2022	ACUMULADO 2022
CADASTRO DE ESTABELECIMENTOS	271	57	47	375
ATIVIDADE EDUCATIVA P/SETOR REGULADO	47	43	24	114
INSPEÇÃO SANITÁRIA A ESTABELECIMENTOS	331	80	59	470
LICENCIAMENTO	308	88	32	427
ATIVIDADE EDUCATIVE P/POPULAÇÃO	55	71	62	188
RECEBIMENTO DE DENÚNCIAS / RECLAMAÇÕES	80	87	111	278
ATENDIMENTO A DENÚNCIAS / RECLAMAÇÕES	80	87	111	278
INSPEÇÃO SANITÁRIA A SERVIÇOS DE ALIMENTAÇÃO	291	70	49	410
LICENCIAMENTO SERVIÇOS DE ALIMENTAÇÃO	231	108	72	411
TOTAL	1694	691	567	2951

Fonte: DATASUS/SIASUS 2023

VIGILÂNCIA EPIDEMIOLÓGICA

O Programa de Vigilância Epidemiológica objetiva alimentar os sistemas de informação e realizar análise que permitam monitorar o quadro epidemiológico do município e que subsidiem a formulação, Reimplementação e avaliação das ações de prevenção e controle de doenças e agravos, a definição de prioridades e a organização das ações e serviços de



ESTADO DO PIAUÍ
PREFEITURA MUNICIPAL DE PEDRO II
GABINETE DO PREFEITO

saúde, esse trabalho e de responsabilidade dos agentes de endemias municipal.

Tabela 11. Principais agravos notificados em 2022.

DOENÇA/AGRAVO	ACUMULADO 2022
SÍFILIS EM GESTANTE	2
ACIDENTE POR ANIMAIS PEÇONHENTOS	50
ATENDIMENTO ANTIRRÁBICO	120
CRIANÇA EXPOSTA A HIV	2
DOENÇA DE CHAGAS AGUDA	5
INFLUENZA HUMANA POR NOVO SUBTIPO (PANDÊMICO)	1
LEISHMANIOSE VISCERAL	1
SÍFILIS EM GESTANTE	12
SÍFILIS NÃO ESPECIFICADA	9
TOXOPLASMOSE	10
TOXOPLASMOSE CONGÊNITA	3
VIOLÊNCIA INTERPESSOAL AUTOPROVOCADA	26
TOTAL	241

Fonte: DATASUS/SINAN, 2023.

GESTÃO EM SAÚDE

No ano de 2022, foram elaboradas a Programação Anual de Saúde, o PPA (Plano Plurianual), o Plano Municipal de Saúde 2022-2025.

Mesmo sendo realizada no ano seguinte ao deste relatório, mas como este foi elaborado em final de março de 2023, foi realizada a VIII Conferência Municipal de Saúde, com a temática “DEMOCRACIA E SAÚDE: SAÚDE COMO DIREITO, CONSOLIDAÇÃO E FINANCIAMENTO DO SUS” em 14 de março de 2023. Este espaço permite a reflexão sobre o sistema de saúde vigente, as necessidades de saúde da população, os enfrentamentos necessários para a manutenção dos serviços de saúde frente à crise econômica nacional e precisamente no município de, em virtude da queda de arrecadação.

No tocante ao acompanhamento das ações de saúde, foram feitas várias reuniões com as equipes que compõem das unidades de saúde da família, no sentido de avaliar as ações a serem desenvolvidas por pessoas que militam nesta área de saúde e traçar novos planos para visando alcançar melhoria e se necessário mudar naquilo que for preciso nas dificuldades que existem.

REGISTRO FOTOGRÁFICO DE ALGUMAS DE AÇÕES REALIZADAS EM 2022

EQUIPAMENTOS PERMANENTES PARA APARELHAR O HOSPITAL MATERNIDADE JOSEFINA GETIRANA NETTA E OS POSTOS DE SAÚDE



INCENTIVANDO HÁBITOS SAUDÁVEIS AOS ESTUDANTES, O PROGRAMA CRESCER SAUDÁVEL, SENDO EXECUTADO NAS ESCOLAS MUNICIPAIS ATRAVÉS DAS NOSSAS EQUIPES DA SAÚDE.



MAIS PROJETOS SEGUINDO O EXEMPLO DO MUTIRÃO, QUE SERÃO EXECUTADOS DENTRO DA AGENDA DE AÇÕES DO MUNICÍPIO, TRAZENDO MUITO MAIS BENEFÍCIOS AO POVO PEDROSSEGUNDENSE.



PROGRAMA SAÚDE NA ESCOLA (PSE) DANDO PROSSEGUIMENTO ÀS AÇÕES DE CUIDADO COM A SAÚDE DOS ESTUDANTES, JÁ ATENDEU MAIS DE 15 ESCOLAS MUNICIPAIS.



O MUTIRÃO OFTALMOLÓGICO COMEÇOU HOJE E JÁ REALIZOU DIVERSOS EXAMES E CONSULTAS JUNTO À POPULAÇÃO



EQUIPES DE AGENTES DE COMBATE ÀS ENDEMIAS ESTÃO TRABALHANDO INTENSAMENTE EM TODOS OS BAIRROS DA ZONA URBANA E TAMBÉM DA ZONA RÚRAL NO COMBATE AO AEDES AEGYPTI, INICIANDO PELO CENTRO COMERCIAL.



REALIZAMOS O DIA "D" DE IMUNIZAÇÃO CONTRA A POLIOMIELITE E MULTIVACINAÇÃO!



EM PEDRO II, EQUIPE DE ENFERMAGEM DESENVOLVE PROJETO DE SAÚDE MENTAL NO ÂMBITO HOSPITALAR





AÇÕES DO PROGRAMA SAÚDE NA ESCOLA



REALIZAÇÃO AS TRIAGENS DO MUTIRÃO DA CATARATA, NO HOSPITAL REGIONAL CHAGAS RODRIGUES, EM PIRIPIRI, ATRAVÉS DE PARCERIA COM O GOVERNO DO ESTADO



EM ALUSÃO À SEMANA NACIONAL DO TRÂNSITO, A STRANS, JUNTAMENTE COM O SAMU, A GCM E A PM-PI ESTÃO indo ÀS AVENIDAS DE MAIOR TRÁFEGO DE PEDRO II PARA SENSIBILIZAR A POPULAÇÃO SOBRE OS CUIDADOS NO TRÂNSITO



EQUIPE DO SERVIÇO SOCIAL DO HOSPITAL MATERNIDADE JOSEFINA GETIRANA NETTA, REALIZOU UMA MANHÃ MAIS QUE ESPECIAL PARA AS CRIANÇAS!



DA ASSISTÊNCIA SOCIAL

Este relatório institucional de atividades busca descrever as ações desenvolvidas pela Secretaria Municipal de Assistência Social-SMAS do município Pedro II/PI no ano de 2022, constituindo-se um dos instrumentos de publicização e prestação de contas dos recursos financeiros do Fundo Municipal, garantindo transparência e visibilidade ao financiamento da área de Assistência Social.

O Relatório agrega itens pertinentes à implementação das ações e serviços organizados por níveis de proteção social básica, especial, concessão de benefícios eventuais, além de informações sobre os equipamentos e a rede socioassistencial.

GESTÃO DE BENEFÍCIOS SOCIOASSISTENCIAIS

Em conformidade com os princípios norteadores da Política Nacional de Assistência Social e da Lei Orgânica de Assistência Social deve-se garantir o acesso digno do cidadão, à sua autonomia e ao seu direito a benefícios e serviços de qualidade, vedando-se qualquer comprovação vexatória de necessidade; atendimento equânime, sem discriminação de qualquer natureza, às populações urbanas e rurais; Acesso a informação dos critérios para a concessão dos benefícios, bem como dos recursos oferecidos pelo Poder Público.

Segue abaixo o informativo de benefício eventuais entregues no ano de 2022:

CONCESSÃO DE BENEFÍCIOS NO ANO 2022		
TIPO DE BENEFÍCIO	QUANTIDADE	FONTE DE RECURSOS
Cesta Básica	1800 cestas entregues	Próprios
Auxílio Enxoval	500 enxovais entregues	Próprios
Aluguel Social	25 alugueis sociais	Próprios
Auxilio Funeral	15 urnas funerárias	Próprios



ESTADO DO PIAUÍ
PREFEITURA MUNICIPAL DE PEDRO II
GABINETE DO PREFEITO

AÇÕES REALIZADAS

Neste tópico será abordado as ações realizadas pela Secretaria de Assistência Social no Ano de 2022, apontando as Demandas Previstas e as Metas Alcançadas.

DIA	AÇÃO	DEMANDA PREVISTA	META ALCANÇADA
05/01	Novas Famílias contempladas com Auxílio Brasil, ação aconteceu no auditório Angelina Mendes Braga, realizada pela equipe do Cadastro Único.	1.400 beneficiários	1.340 novos beneficiários
Dia 07/02	O Grupo laços de Amor do PAIF (CRAS I e II), em parceria com o Hospital Josefina Getirana Netta, realizou oficinas para a confecções de enxovais, atendendo assim 50 mães.	50	50
Dia 22/02	Encontro do grupo de mulheres do PAIF, com oficinas lúdicas, abrangência CRAS I	20	17
Dia 08/03	Dia Internacional da mulher. O CREAS (Centro de Referência de Especializado de Assistência Social) em parceria com a Coordenadoria da Mulher realizou um encontro para as mulheres que são acompanhadas pelo órgão. Na ocasião foi proferida palestra por Psicólogo e Assistente Social. Tal ação teve como objetivo o fortalecimento da autoestima, o autoconhecimento e a garantia dos direitos disponíveis para as mulheres.	Discutir com as mulheres a importância da autoestima, o autoconhecimento.	foi proporcionado as mulheres um dia de reflexão, sobre a relevância do autocuidado, autoestima, como também sobre os direitos que são garantidos às mesmas.
17/03	Encontro do Programa Laços de Amor. Atualmente são atendidas mais de 100 gestantes no nosso município. São acompanhadas durante toda a gestação pela equipe técnica do Cras I e Cras II em parceria com o Hospital Maternidade Josefina Getirana	100	102



ESTADO DO PIAUÍ
PREFEITURA MUNICIPAL DE PEDRO II
GABINETE DO PREFEITO

	Netta. além disso, as gestantes aprendem a confeccioná-lo o enxoval, por meio de oficinas promovidas pelo Programa e ganha todo o enxoval no final da gestação.		
29/03	A prefeitura Municipal de Pedro II juntamente com a Secretária de Assistência Social entregou as chaves das novas casas às famílias que foram atingidas pelo rompimento da Barragem Lauro Cordeiro, ocorrido em 2020. Foram construídas quatro unidades habitacionais e duas foram totalmente reformadas. O objetivo foi garantir as famílias prejudicadas um lar digno conforme preconiza a Constituição Federal e a Política de Assistência Social.	6	6
01/04	A equipe do Centro de Referência Especializado de Assistência Social-CREAS juntamente com o Conselho Tutelar esteve reunido com o Delegado da Polícia Civil de Pedro II, Dr. André Moreno.	Fortalecer estratégias para o combate mais eficaz a crimes de violência sexual contra crianças e adolescentes	
07/04	Foi realizado no CEEP Angelina Mendes Braga, o Curso de Empreendedorismo oferecidos às mulheres atendidas pelo Creas. A ação é uma parceria da Secretária de Assistência Social, Secretária de Educação e Coordenadoria da Mulher.	Capacitar as mulheres atendidas pelo Creas com o objetivo de empoderá-las para o mercado de trabalho.	6 mulheres realizaram o curso sendo capacitadas para o mercado de trabalho
05/05	Na Sede da Secretária Municipal de Assistência Social foi entregue uma Van com capacidade para 16 passageiros à APAE de Pedro II.	Proporcionar aos usuários celeridade e conforto para a realização do tratamento e acompanhamento na APAE.	A aquisição do automóvel possibilitou maior conforto e agilidade aos usuários da APAE.
05/05	Em alusão ao Dia Nacional de Combate à Exploração Sexual	Sensibilizar a população de Pedro	A população foi orientada sobre



ESTADO DO PIAUÍ
PREFEITURA MUNICIPAL DE PEDRO II
GABINETE DO PREFEITO

	Infantil, A SEMAS por meio do CREAS com apoio do Conselho Tutelar e do Conselho dos Direitos da Criança e Adolescentes-CMDCA promoveu uma caminhada pelas ruas e avenidas de Pedro II para reforçar o apoio à campanha Faça Bonito- Proteja nossas crianças e adolescentes.	II sobre a importância da denúncia e proteção dos direitos das crianças e adolescentes.	os canais de denúncias e como identificar sinais de abusos sexuais.
20/05	A Secretária Municipal de Assistência Social juntamente com a equipe do Auxílio Brasil recebeu premiação da Empresa Equatorial Energia por boas práticas no cadastramento da população no Programa Tarifa Social. O Programa é destinados a famílias de baixa renda inscritas no Cadastro Único para Programas Sociais do Governo Federal.	Mapear e cadastrar o maior número de famílias que se enquadra no perfil do Programa Tarifa Social de Energia Elétrica.	1.300 famílias foram beneficiadas com a redução da tarifa social.
17/06	O CREAS realizou um encontro com os alunos da Escola Municipal João Benício da Silva em alusão ao dia abusivo do combate ao Trabalho Infantil.	Debater e socializar com as crianças e adolescentes sobre a importância do combate dessa prática.	Os alunos que participaram do evento foram munidos de informações sobre como acontece o trabalho infantil e os canais de denúncia.
27/06	Comemoração do Dia das Mães para todas as mães atendidas pelo Programas Sociais da Secretária de Assistência Social-SEMAS.	Proporcionar a todas as mães um dia prazeroso em homenagem ao seu dia.	Foi entregue enxovais, teve sorteio de diversos brindes e música ao vivo.
10/08	A SEMAS em parceria com o SEBRAE realizou um oficina profissionalizante de Salgadinhos de Festa para as usuárias acompanhadas pelo CRAS I e II do Município.	Capacitar e profissionalizar os usuários para o mercado de trabalho e fortalecer os vínculos buscando a autonomia do empreendedorismo.	20 usuárias foram capacitadas para o mercado de trabalho.



ESTADO DO PIAUÍ
PREFEITURA MUNICIPAL DE PEDRO II
GABINETE DO PREFEITO

26/09	Encontro com o grupo do PAIF na qual foi realizado uma roda de conversa em alusão ao outubro rosa.	Discutir com as usuárias acompanhadas pelo PAIF sobre a importância da prevenção e do diagnóstico precoce do Câncer de mama e câncer de colo de útero.	Foram compartilhadas com as usuárias informações relevantes sobre a doença, autocuidado e de realizar exames periódicos.
26/10	Encontro com o grupo do PAIF, na qual realizou uma com roda de conversa em alusão ao outubro rosa, na ocasião tivemos como palestrante a enfermeira Eduarda Marques		
	Os idosos atendidos pelos programas sociais da Semas tiveram um dia todo especial, na Chácara Pedacinho do Céu. A festa foi realizada em alusão ao Dia do Idoso (comemorado em 1º de outubro). A ação contou com atividades recreativas, almoço, orientações, palestras e muita alegria.		
15/11	A Secretaria Municipal de Assistência Social (Semas), através do Serviço de Convivência e Fortalecimento de Vínculos (SCFV), realizou uma manhã de recreação para o público atendido.		300 usuários
12 e 13/12	VIII Conferência Municipal dos Direitos da Criança e do Adolescente, realizada pela Secretaria Municipal de Assistência Social Semas). O objetivo da conferência foi possibilitar um momento especial para o fortalecimento do Sistema de Garantia de Direitos, assegurando um espaço de reflexão e debate a partir das demandas da realidade social, tanto em âmbito municipal, quanto estadual e/ou nacional.		



ESTADO DO PIAUÍ
PREFEITURA MUNICIPAL DE PEDRO II
GABINETE DO PREFEITO

27/12	Encerramento das atividades anuais com as famílias atendidas por todos os setores da SEMAS. Durante o evento foi realizado uma tarde de atividade e brincadeiras lúdica, entrega de brinquedos educativos para as crianças e distribuição de lanches..	Proporcionar um dia de lazer e diversão, em forma de agradecimento ao ano que tinha se passado. Contamos com a presença de praticamente todas as famílias e o resultado foi almejado	
-------	--	--	--



REGISTROS FOTOGRÁFICOS

FEVEREIRO





MARÇO





ESTADO DO PIAUÍ
PREFEITURA MUNICIPAL DE PEDRO II
GABINETE DO PREFEITO





ESTADO DO PIAUÍ
PREFEITURA MUNICIPAL DE PEDRO II
GABINETE DO PREFEITO

ABRIL



MAIO







ESTADO DO PIAUÍ
PREFEITURA MUNICIPAL DE PEDRO II
GABINETE DO PREFEITO



JUNHO



AGOSTO



ESTADO DO PIAUÍ
PREFEITURA MUNICIPAL DE PEDRO II
GABINETE DO PREFEITO



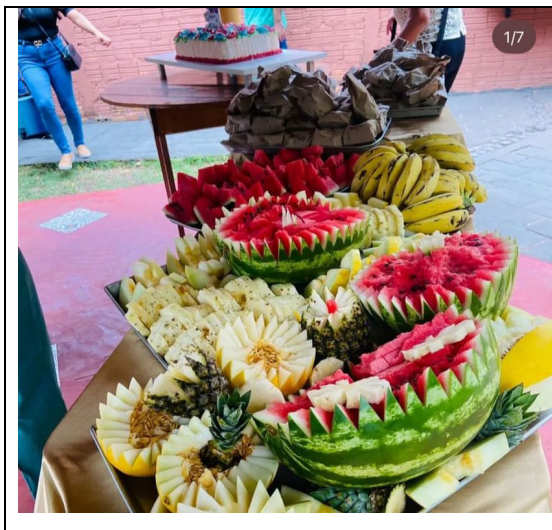
OUTUBRO







ESTADO DO PIAUÍ
PREFEITURA MUNICIPAL DE PEDRO II
GABINETE DO PREFEITO



NOVEMBRO





ESTADO DO PIAUÍ
PREFEITURA MUNICIPAL DE PEDRO II
GABINETE DO PREFEITO

DEZEMBRO





ESTADO DO PIAUÍ
PREFEITURA MUNICIPAL DE PEDRO II
GABINETE DO PREFEITO





ESTADO DO PIAUÍ
PREFEITURA MUNICIPAL DE PEDRO II
GABINETE DO PREFEITO

ANEXO II
RELAÇÃO DOS GESTORES E RESPONSÁVEIS DA UPC

UNIDADE PRESTADORA DE CONTAS: GABINETE DA PREFEITA / SECRETARIA DE GOVERNO

Nome	CPF	Cargo ou Função Exercida	Período Inicial	Período Final	E-mail	Telefone
ELIZABETE RODRIGUES DE OLIVEIRA NUNES BRANDÃO	338.274.513-53	PREFEITA MUNICIPAL	23/05/2022	31/12/2022	elisabethkafe@yahoo.com.br	86 9.9995-4040
MARCIO LOBÃO DE JESUS NEVES	395.246.553-49	SECRETÁRIO(A) MUNICIPAL DE GOVERNO	01/01/2022	31/12/2022	neveslobao12@hotmail.com	86 9.9926-7437
JUSSAN DE OLIVEIRA CERQUEIRA	022.203.093-39	DIRETOR FINANCEIRO (TESOUREIRO)	01/06/2022	31/12/2022	jussanp2@hotmail.com	86 9.9421-1547

UNIDADE PRESTADORA DE CONTAS: FUNDO PREV

Nome	CPF	Cargo ou Função Exercida	Período Inicial	Período Final	E-mail	Telefone
RICARDO PINTO GETIRANA	182.343.133-04	GERENTE DO FUNDO PREVIDENCIÁRIO	01/01/2022	31/12/2022	ricardogetirana9@gmail.com	86 9.9933-9080
STEPHANY MONTEIRO MENDES	061.862.933-51	ASSISTENTE ADMINISTRATIVO E FINANCEIRO DO FUNPREV	01/01/2022	31/12/2022	stephanyseenna@hotmail.com	86 9.9484-5180

UNIDADE PRESTADORA DE CONTAS: SECRETARIA MUN. DE EDUCAÇÃO

Nome	CPF	Cargo ou Função Exercida	Período Inicial	Período Final	E-mail	Telefone
MARIA AMÉLIA DOS SANTOS	153.999.918-10	SECRETÁRIO(A) MUNICIPAL DE EDUCAÇÃO	01/01/2022	31/12/2022	maeliasantos@gmail.com	86 9.9807-4095



ESTADO DO PIAUÍ
PREFEITURA MUNICIPAL DE PEDRO II
GABINETE DO PREFEITO

UNIDADE PRESTADORA DE CONTAS: SECRETARIA MUN. DE ASSISTÊNCIA SOCIAL

Nome	CPF	Cargo ou Função Exercida	Período Inicial	Período Final	E-mail	Telefone
ELISSIANE MARIA ALVES COSTA	896.712.953-04	SECRETÁRIO(A) MUNICIPAL DE ASSISTÊNCIA SOCIAL	01/01/2022	31/12/2022	elissianeuchoap2@hotmail.com	86 9.9582-2720

UNIDADE PRESTADORA DE CONTAS: SECRETARIA MUN. DE SAÚDE

Nome	CPF	Cargo ou Função Exercida	Período Inicial	Período Final	E-mail	Telefone
TATIANA MARTINS GALVAO BENICIO	788.804.323-20	SECRETÁRIO(A) MUNICIPAL DE SAÚDE	01/01/2022	31/12/2022	taty.e.ana@hotmail.com	86 9.9461-8582
MARIA HERLANDIA DE SOUSA	054.519.423-74	SUPERINTENDENTE DO HOSPITAL JOSEFINA GETIRANA NETA	01/01/2022	31/12/2022	herlandia16@hotmail.com	86 9.9526-1542

Assinado Digitalmente via sistema Documentação Web (TCE/PI) - ELISABETE RODRIGUES DE OLIVEIRA NUNES BRANDAO - 03/04/2023 17:40:30

Assinado Digitalmente via sistema Documentação Web (TCE/PI) - ANTONIO DE PADUA BEZERRA PEREIRA - 03/04/2023 17:40:52