

## CONHECIMENTOS BÁSICOS

Texto para as questões 1 e 2.

### Caminhão e carreta tombam em acidente na BR-376, em Tijucas do Sul

De acordo com a PRF, a rodovia ficou completamente bloqueada no sentido Santa Catarina por uma hora. Fila de veículos chegou a dez quilômetros.

1 Um caminhão e uma carreta tombaram em um acidente na BR-376, em Tijucas do Sul, na Região Metropolitana de Curitiba.

4 De acordo com a Polícia Rodoviária Federal (PRF), o acidente deixou a pista no sentido Santa Catarina completamente bloqueada por cerca de uma hora, das 7 11h30 às 12h30.

Segundo a concessionária que administra o trecho, a batida aconteceu na altura do km 668. Às 13 h, quando 10 uma pista já tinha sido liberada, a fila de veículos estava em dez quilômetros.

De acordo a PRF, uma pessoa teve ferimentos 13 leves. Os agentes não informaram como aconteceu o acidente.

Segundo a PRF, não há lentidão no sentido Curitiba 16 da rodovia.

Internet: <g1.globo.com> (com adaptações).

#### QUESTÃO 1

Uma marca da atualidade da notícia reproduzida, que comprova sua publicação próxima ao acontecimento do que se noticiou, é o(a)

- (A) emprego do passado em “a batida aconteceu” (linha 9).
- (B) indicação espacial em “na altura do km 668” (linha 9).
- (C) tempo indicado em “Às 13 h” (linha 9).
- (D) citação da concessionária responsável pela rodovia.
- (E) uso do presente em “não há lentidão” (linha 15).

#### QUESTÃO 2

Uma forma de a construção “Os agentes não informaram como aconteceu o acidente” (linhas 13 e 14) ser reescrita, usando-se a voz passiva do verbo, é

- (A) **O modo como aconteceu o acidente não foi informado pelos agentes.**
- (B) **Os agentes não se informaram sobre como aconteceu o acidente.**
- (C) **Não se informou como o acidente aconteceu com os agentes.**
- (D) **Não há informações sobre o acontecimento do acidente.**
- (E) **Os agentes não foram informados pelo acidente sobre o modo como aconteceu.**

Texto para as questões 3 e 4.

### ENQUANTO ISSO EM...



Internet: <www.diariodosertao.com.br>.

#### QUESTÃO 3

Acerca dos quadrinhos como um todo, julgue os itens a seguir.

- I O sujeito que se pode retirar pelo contexto para o verbo “estar”, no primeiro quadrinho, é “o salário dos servidores”.
- II A oração “Esse tá em dia” poderia ser reescrita como **Esse está sem atraso.**
- III A palavra “meio” poderia ser substituída, sem prejuízo para a correção ou o sentido original, por **mediano.**

Assinale a alternativa correta.

- (A) Apenas o item I está certo.
- (B) Apenas o item II está certo.
- (C) Apenas o item III está certo.
- (D) Apenas os itens I e II estão certos.
- (E) Apenas os itens I e III estão certos.

#### QUESTÃO 4

Uma marca da fala cotidiana nos quadrinhos é o uso de

- (A) reticências.
- (B) recursos visuais.
- (C) palavras formais, como, por exemplo, “servidores”.
- (D) abreviaturas, como, por exemplo, “tá”.
- (E) referência a festas populares.

**QUESTÃO 5**

Segundo o Manual de Redação da Presidência da República, a redação oficial – ou seja, a maneira como o Poder Público redige comunicações oficiais e atos normativos – não deve se caracterizar por

- (A) clareza, precisão e objetividade.
- (B) pessoalidade, subjetividade e prolixidade.
- (C) coesão, coerência e concisão.
- (D) formalidade e padronização.
- (E) uso da norma-padrão da língua portuguesa.

**QUESTÃO 6**

Uma família composta de 6 pessoas, que são os pais e seus quatro filhos, visitou uma feira gastronômica realizada na cidade de Tijucas do Sul. Lá chegando, eles ocuparam uma mesa redonda de 6 lugares, sendo que os pais ficaram juntos, lado a lado.

Com base nesse caso hipotético, é correto afirmar que os membros da família poderiam se sentar em torno da mesa, de modo que o pai e a mãe sempre ficassem juntos, de

- (A) 24 modos diferentes.
- (B) 48 modos diferentes.
- (C) 72 modos diferentes.
- (D) 120 modos diferentes.
- (E) 720 modos diferentes.

**QUESTÃO 7**

- I Todos os servidores da prefeitura de Tijucas do Sul receberão uma gratificação. Logo, alguns servidores da referida prefeitura não receberão gratificação.
- II Enfermeiros estudaram na UFSC ou na Unisul. Beatriz é enfermeira e não estudou na Unisul. Logo, Beatriz estudou na UFSC.
- III Alguns médicos são professores. Alguns professores estudaram na UFSC. Logo, todos os médicos estudaram na UFSC.

Considerando os argumentos acima, assinale a alternativa correta.

- (A) Apenas o argumento I é válido.
- (B) Apenas o argumento II é válido.
- (C) Apenas o argumento III é válido.
- (D) Os argumentos I e II são válidos.
- (E) Os argumentos II e III são válidos.

**QUESTÃO 8**

De um terminal rodoviário da Grande Florianópolis, parte 1 ônibus para o bairro X a cada 10 minutos; parte 1 ônibus para o bairro Y a cada 12 minutos; e parte 1 ônibus para o bairro Z a cada 7 minutos. Às 8 h da manhã, os ônibus das 3 linhas saíram juntos.

Com base nessa situação hipotética, assinale a alternativa que apresenta o próximo horário, nesse mesmo dia, em que isso acontecerá novamente.

- (A) 8 h e 29 min.
- (B) 12 h
- (C) 14 h
- (D) 15 h
- (E) 22 h

**QUESTÃO 9**

Neste ano, o prefeito de uma cidade do estado do Paraná concedeu a todos os servidores um aumento de 7,31%. Após esse aumento, todos os professores que trabalham 20 h semanais passaram a receber um salário de R\$ 1.326,79.

Com base nesse caso hipotético, é correto afirmar que, antes do aumento, um professor com essa carga horária recebia de salário um total de

- (A) R\$ 1.226,41.
- (B) R\$ 1.229,80.
- (C) R\$ 1.236,41.
- (D) R\$ 1.241,16.
- (E) R\$ 1.246,00.

**QUESTÃO 10**

Em uma pesquisa realizada em um colégio de Tijucas do Sul, foram feitas duas perguntas aos alunos, cujas únicas repostas possíveis eram sim ou não. 240 alunos responderam sim a ambas; 600 responderam sim à primeira; 500 responderam sim à segunda; e 400 responderam não a ambas.

Com base nessa situação hipotética, é correto afirmar que, escolhendo-se, ao acaso, 1 dos alunos que participaram da pesquisa, a probabilidade de ele ter respondido não à segunda pergunta é de

- (A)  $\frac{18}{63}$ .
- (B)  $\frac{30}{87}$ .
- (C)  $\frac{35}{87}$ .
- (D)  $\frac{50}{87}$ .
- (E)  $\frac{38}{63}$ .

**RASCUNHO**

**QUESTÃO 11**

Um dos episódios mais importantes do final do século XIX no Brasil teve como um de seus cenários a cidade de Tijucas do Sul: a Revolução Federalista. No que se refere a ela, assinale a alternativa correta.

- (A) Tanto os chimangos quanto os maragatos queriam a separação do estado do Rio Grande do Sul.
- (B) A Revolução não chegou a acontecer de fato, já que os conflitos foram solucionados sem derramamento de sangue.
- (C) Apesar de muitos a considerarem como uma guerra civil, a disputa entre pica-paus e chimangos nada mais era do que uma briga entre duas famílias.
- (D) Ainda que a maioria da população de Tijucas do Sul não apoiasse as ideias monarquistas dos maragatos, acabaram se juntando aos revolucionários em troca da emancipação do município.
- (E) Tijucas do Sul foi um dos focos de resistência dos legalistas, também conhecidos como pica-paus.

**QUESTÃO 12**

A respeito do povoamento de Tijucas do Sul, assinale a alternativa **incorreta**.

- (A) A região servia de ponto de ligação entre Curitiba e Joinville, parte de uma trilha chamada de “caminho dos agudos”.
- (B) Alguns dos imigrantes europeus que se estabeleceram em Tijucas do Sul eram poloneses.
- (C) Antes da chegada dos europeus, o território de Tijucas do Sul era habitado por comunidades indígenas Caingangues e Tupi-Guarani.
- (D) Após a chegada dos europeus, muitos deles, em busca de ouro, faziam expedições e formavam arraiais no interior do Brasil.
- (E) Algumas fazendas da região chegaram a ter o trabalho escravo de africanos.

**QUESTÃO 13**

A vila de Tijucas só foi elevada à categoria de município em novembro de 1951. Quanto à história política de Tijucas do Sul, assinale a alternativa correta.

- (A) Por ser um município recente, teve apenas cinco prefeitos em toda a sua história.
- (B) Tijucas teve seu desmembramento em dois municípios no ano de 1960: Tijucas do Norte e Tijucas do Sul, sendo que o primeiro deixou de existir em 1975.
- (C) Ambrósios e Aruatã são nomes dados anteriormente à região que hoje corresponde a Tijucas do Sul.
- (D) O território de Tijucas do Sul foi inicialmente desmembrado do município de São José dos Pinheiros.
- (E) Tijucas do Sul foi desmembrada de Agudos do Sul em 1938 e, desde então, jamais fizeram parte da mesma Comarca.

**QUESTÃO 14**

Assinale a alternativa correta em relação à hidrografia de Tijucas do Sul.

- (A) Tijucas do Sul está inserida na bacia hidrográfica do Guarani, sendo a quantidade de água potável suficiente para abastecer a população.
- (B) Alguns dos rios que cortam a cidade são o Negro, o São Joaquim e o Vossoroca.
- (C) Os recursos hídricos de Tijucas do Sul são utilizados na agricultura e na geração de energia elétrica.
- (D) Uma das maiores usinas hidrelétricas do Paraná fica em Tijucas do Sul, a usina de Marumbi.
- (E) A água da represa de Vossoroca não chega a ser utilizada em benefício da população paranaense.

**QUESTÃO 15**

Acerca do município de Tijucas do Sul, julgue os itens seguintes.

- I O nome dado ao município vem dos depósitos de argila de coloração cinza-escura, popularmente chamada de “tijuco”, encontrada em grande escala no município.
- II A data de 14 de setembro é feriado municipal, por ser o dia dedicado à padroeira da cidade.
- III O nome “tijucas” tem origem eslava, o que denota a grande presença de descendentes de sérvios e poloneses na região.

Assinale a alternativa correta.

- (A) Nenhum item está certo.
- (B) Apenas o item I está certo.
- (C) Apenas os itens I e II estão certos.
- (D) Apenas os itens I e III estão certos.
- (E) Todos os itens estão certos.

**QUESTÃO 16**

Nos últimos anos, o cenário político brasileiro passou por grandes transformações. Alguns partidos políticos foram criados e outros mudaram de nome. Com relação a esse assunto, assinale a alternativa correta.

- (A) O PMDB aliou-se ao DEM e formou a Aliança pelo Brasil, um dos mais novos partidos de sustentação do governo Bolsonaro.
- (B) O MBL foi um dos partidos mais votados na eleição de 2018, tendo em vista o crescimento do eleitorado de viés neofascista.
- (C) O antigo PPS de Roberto Freire mudou de nome e tornou-se SOLIDARIEDADE.
- (D) Destacam-se, entre as legendas criadas mais recentemente, o NOVO e a REDE, ambas já tendo eleito representantes no Congresso Nacional.
- (E) Alguns partidos, como o PDT e o PSD, acabaram sendo extintos oficialmente por decisão de juízes da Lava Jato.

**QUESTÃO 17**

O dólar comercial fechou em alta de 1,97%, a R\$ 4,726 na venda. Esse foi o maior valor nominal (sem considerar a inflação) de fechamento desde a criação do Plano Real.

Internet: <<http://economia.uol.com.br>> (com adaptações).

Tendo o texto acima como referência inicial, assinale a alternativa correta.

- (A) O valor do dólar não influencia a economia nacional, já que é uma moeda norte-americana.
- (B) O Plano Real, criado pelo presidente FHC em 1998, foi uma tentativa bem-sucedida de acabar com as enormes taxas de inflação no Brasil.
- (C) A notícia acima está intimamente ligada às tensões provocadas após o conflito entre EUA e Coreia do Norte, no final de 2019.
- (D) A alta do dólar certamente está ligada à queda dos juros, que deixaram de ser atrelados ao índice Selic.
- (E) Entre as consequências de uma alta no preço do dólar, estão o aumento no valor dos produtos importados e uma possível inflação subsequente.

**QUESTÃO 18**

Nos últimos anos, as redes sociais passaram a fazer parte do cotidiano das pessoas. A respeito desse tema, assinale a alternativa **incorreta**.

- (A) Algumas das plataformas de interação que continuam ativas e com milhões de membros no Brasil são o Facebook, o Orkut e o Instagram.
- (B) O LinkedIn é uma rede voltada para relacionamentos de caráter profissional, incluindo *networking* e busca de emprego.
- (C) Desde o advento das mídias sociais, a procura por mídias impressas, como jornais e revistas, no Brasil teve um considerável declínio.
- (D) Um dos problemas relacionados ao uso de redes sociais é o grande número de *fake news* veiculadas, cabendo ao usuário filtrar as informações e buscar sua veracidade.
- (E) O Facebook foi fundado em 2004 e tem como um de seus fundadores Mark Zuckerberg.

**QUESTÃO 19**

Em notícia de dezembro de 2019, constatou-se que o Brasil é 57.º do mundo no *ranking* de educação.

Internet: <[www1.folha.uol.com.br](http://www1.folha.uol.com.br)> (com adaptações).

Quanto ao PISA, assinale a alternativa correta.

- (A) O Programa Internacional de Avaliação dos Estudantes é realizado a cada três anos e faz um estudo comparativo em diversos países.
- (B) Os alunos passam por testes periódicos para avaliar sua capacidade cognitiva e suas relações interpessoais; daí a nota baixa dos alunos brasileiros.
- (C) A sigla significa Projeto Integrado de Sapiência Avaliada.
- (D) É uma prova aplicada, todos os anos, a todos os estudantes da rede pública de mais de cem países, avaliando matemática, leitura e história.
- (E) Realizada anualmente, a avaliação é uma ferramenta para que a ONU possa mais bem dividir sua verba de educação entre as nações que mais estão precisando.

**QUESTÃO 20**

Acerca das questões ambientais no Brasil, julgue os itens a seguir.

- I As queimadas que ocorreram na Amazônia durante o ano de 2019 foram executadas para aumentar a exploração de petróleo na camada do pré-sal.
- II Em algumas ocasiões, as queimadas na Amazônia estão relacionadas ao desmatamento proposital em áreas de expansão de fronteira agrícola.
- III Como na Amazônia o clima é árido, as queimadas ocorrem naturalmente no verão.

Assinale a alternativa correta.

- (A) Nenhum item está certo.
- (B) Apenas o item I está certo.
- (C) Apenas o item II está certo.
- (D) Apenas o item III está certo.
- (E) Todos os itens estão certos.

## CONHECIMENTOS ESPECÍFICOS

### QUESTÃO 21

De acordo com a Lei Orgânica do município de Tijucas do Sul/PR, julgue os seguintes itens.

- I Em caso de licença ou impedimento, o prefeito será substituído pelo vice-prefeito e, na falta deste, pelo presidente da Câmara Municipal. Em ocorrendo vacância, assumirá o cargo o vice-prefeito, que será empossado na mesma forma e com o mesmo rito do titular para completar o mandato. Na falta do vice-prefeito, assumirá o cargo o presidente da Câmara Municipal.
- II Sem autorização legislativa, o prefeito não poderá se afastar: do município, por mais de quinze dias consecutivos; do País, por qualquer prazo.
- III O prefeito regularmente licenciado terá direito a perceber subsídios somente quando: impossibilitado para o exercício do cargo por motivo de doença devidamente comprovada; a serviço ou em missão de representação do município.

Assinale a alternativa correta.

- (A) Nenhum item está certo.
- (B) Apenas o item I está certo.
- (C) Apenas os itens I e II estão certos.
- (D) Apenas os itens I e III estão certos.
- (E) Todos os itens estão certos.

### QUESTÃO 22

Em conformidade com a Lei Orgânica do município de Tijucas do Sul/PR, no tocante à fiscalização contábil, financeira e orçamentária, julgue os itens a seguir.

- I Prestará contas qualquer pessoa física ou jurídica ou entidade pública que utilize, arrecade, guarde, gerencie ou administre dinheiro, bens e valores públicos municipais, ou pelos quais o município responda, ou que, em nome deste, assuma obrigações de natureza pecuniária.
- II O controle interno será exercido pela Câmara Municipal, com o auxílio do Tribunal de Contas do estado, para o acompanhamento das aplicações financeiras e das execuções orçamentárias do município.
- III A prestação de contas de recursos recebidos do governo federal e do governo estadual será feita, respectivamente, ao Tribunal de Contas da União e ao Tribunal de Contas do estado, sem prejuízo da prestação de contas à Câmara Municipal.

Assinale a alternativa correta.

- (A) Nenhum item está certo.
- (B) Apenas o item I está certo.
- (C) Apenas os itens I e II estão certos.
- (D) Apenas os itens I e III estão certos.
- (E) Todos os itens estão certos.

### QUESTÃO 23

Acerca da posse e do exercício nos termos do Regime jurídico dos servidores públicos municipais da administração direta, autárquica e fundacional (Lei n.º 50/2005), julgue os itens que se seguem.

- I A posse ocorrerá no prazo de cinco dias, contado da publicação do ato de provimento e prorrogável por mais cinco dias a requerimento do interessado.
- II Em se tratando de servidor em licença ou afastamento por qualquer outro motivo legal, o prazo será contado a partir do término do impedimento.
- III Só haverá posse nos casos de provimento por nomeação, acesso, ascensão, transferência e reintegração.
- IV No ato da posse, o servidor apresentará uma declaração dos bens e valores que constituem seu patrimônio e uma declaração quanto ao exercício ou não de outro cargo, emprego ou função pública.

A quantidade de itens certos é igual a

- (A) 0.
- (B) 1.
- (C) 2.
- (D) 3.
- (E) 4.

### QUESTÃO 24

Julgue os itens subsequentes.

- I Aos servidores regidos pelo plano de cargos, carreiras e vencimentos (PCCV) ficam asseguradas gratificações, incidentes sobre os vencimentos básicos, quando forem atribuídas responsabilidades que requeiram dedicação além das atividades e das atribuições normais do seu cargo, pela participação em Comissões Permanentes e Grupos de Trabalho.
- II Aos servidores regidos pelo PCCV ficam asseguradas gratificações, incidentes sobre os vencimentos básicos, quando forem atribuídas responsabilidades que requeiram dedicação além das atividades e das atribuições normais do seu cargo, por responsabilidade técnica exigida e regulamentada em lei própria.
- III Aos servidores regidos pelo PCCV ficam asseguradas gratificações, incidentes sobre os vencimentos básicos, quando forem atribuídas responsabilidades que requeiram dedicação além das atividades e das atribuições normais do seu cargo, por acúmulo de funções.
- IV Aos servidores regidos pelo PCCV ficam asseguradas gratificações, incidentes sobre os vencimentos básicos, quando forem atribuídas responsabilidades que requeiram dedicação além das atividades e das atribuições normais do seu cargo, por função de confiança, decorrente de atribuições e responsabilidades de direção, chefia e(ou) assessoramento.

A quantidade de itens certos é igual a

- (A) 0.
- (B) 1.
- (C) 2.
- (D) 3.
- (E) 4.

**QUESTÃO 25**

Quanto aos direitos e às vantagens definidos no Regime jurídico dos servidores públicos municipais da administração direta, autárquica e fundacional (Lei n.º 50/2005), julgue os próximos itens.

- I Além do vencimento, poderão ser pagas ao servidor as seguintes vantagens: indenizações; gratificações; e adicionais. Os adicionais não se incorporam ao vencimento para qualquer efeito. As gratificações incorporam-se ao vencimento ou ao provento, nos casos e nas condições indicados em lei.
- II As vantagens pecuniárias não serão computadas nem acumuladas, para efeito de concessão de quaisquer outros acréscimos pecuniários ulteriores, sob o mesmo título ou idêntico fundamento.
- III O servidor que, a serviço, se afastar da sede do município, em caráter eventual ou transitório para outro ponto do território nacional, fará jus a passagens e diárias para cobrir as despesas de pousada, alimentação e locomoção urbana. A diária será concedida por dia de afastamento, sendo devida pela metade quando o deslocamento não exigir pernoite fora da sede.
- IV O servidor que receber diárias e não se afastar da sede, por qualquer motivo, fica obrigado a restituí-las, integralmente, no prazo de dois dias. Na hipótese de o servidor retornar à sede em prazo menor que o previsto para o seu afastamento, restituirá as diárias recebidas em excesso no prazo previsto pela legislação supracitada.

A quantidade de itens certos é igual a

- (A) 0.
- (B) 1.
- (C) 2.
- (D) 3.
- (E) 4.

**QUESTÃO 26**

Um paciente foi admitido no pronto-socorro, com quadro de dor em hipocôndrio direito, associada a náuseas, a vômitos e à febre não aferida. Ao exame físico, identificou-se sinal de Murphy positivo. Exame ultrassonográfico de abdome evidenciou vesícula biliar com paredes espessadas e cálculo de 8 mm em seu interior, sem dilatações de vias intra ou extra-hepáticas.

Com base nesse caso hipotético, assinale a alternativa correta quanto à colecistite aguda.

- (A) O espessamento da parede da vesícula biliar, à ultrassonografia, é sinal patognomônico.
- (B) Está relacionada à presença de cálculos biliares em mais de 90% dos casos.
- (C) A presença de icterícia indicará coledocolitíase concomitante.
- (D) A tomografia de abdome é o exame de maior sensibilidade para o diagnóstico.
- (E) A colecistectomia laparoscópica está contraindicada.

**QUESTÃO 27**

Acerca da pancreatite aguda, julgue os itens que se seguem.

- I Tem etiologia biliar na maior parte dos casos.
- II A tomografia computadorizada é um exame essencial para o fechamento do diagnóstico.
- III A amilase mantém correlação direta com a gravidade da doença.
- IV Os pseudocistos pancreáticos são complicações possíveis, com conduta expectante na maior parte dos casos.

A quantidade de itens certos é igual a

- (A) 0.
- (B) 1.
- (C) 2.
- (D) 3.
- (E) 4.

**QUESTÃO 28**

Um paciente de seis anos de idade está sendo atendido em uma unidade básica, com quadro de dor e edema em joelho esquerdo, sem história de trauma local. Durante o atendimento, sua mãe relata que, há dois meses, a criança vem apresentando diarreia (média diária de cinco evacuações com baixo volume), com presença de muco e sangue. Preocupada, solicita prescrição de “vitaminas para crescimento”, pois percebe que a criança “é menor que os colegas da rua”.

Com base nessa situação hipotética, assinale a alternativa que apresenta a principal possibilidade diagnóstica para o paciente.

- (A) intolerância à lactose
- (B) fenilcetonúria
- (C) síndrome do intestino irritável
- (D) doença celíaca
- (E) doença de Crohn

**QUESTÃO 29**

De acordo com os critérios de Light, considere os parâmetros a seguir.

- I Razão proteína líquido pleural/proteína sérica maior que 0,5.
- II Razão LDH líquido pleural/LDH sérico maior que 0,6.
- III LDH pleural maior que  $\frac{2}{3}$  do limite superior da normalidade do LDH sérico.

Em um derrame pleural caracterizado como exsudato, haverá a

- (A) presença dos parâmetros I e II, necessariamente.
- (B) presença dos parâmetros I e III, necessariamente.
- (C) presença dos parâmetros I, II ou III, necessariamente.
- (D) presença dos parâmetros II ou III, necessariamente.
- (E) ausência de todos os parâmetros.

**QUESTÃO 30**

Um paciente de 22 anos de idade procurou atendimento após notar inchaço em membros inferiores iniciado há um mês, simétrico e sem sinais flogísticos associados. Previamente hígido, nega medicações de uso regular. Ao exame físico, encontrava-se anasarcado e com PA de 140 x 100 mmHg. Exames laboratoriais: Ur 50 mg/dL; Cr 1,5 mg/dL; glicemia 75 mg/dL; colesterol 300 mg/dL; HDL 35 mg/dL; e albumina 2 g/dL. EAS com proteinúria (+++++) e proteinúria de 6 g/24 h, sem evidências de hematúria.

Com base nesse caso hipotético, assinale a alternativa que apresenta o diagnóstico mais provável.

- (A) glomeruloesclerose segmentar focal
- (B) glomerulonefrite membranoproliferativa
- (C) nefropatia por lesão mínima
- (D) nefropatia membranosa
- (E) amiloidose

**QUESTÃO 31**

O diagnóstico da bacteriúria assintomática envolve critérios tanto microbiológicos quanto clínicos. Considerando essa informação, julgue os próximos itens.

- I Nesses casos, há evidências para a indicação de tratamento em pacientes gestantes.
- II Nesses casos, há evidências para a indicação de tratamento em pacientes em programação para cirurgia urológica.
- III Nesses casos, há evidências para a indicação de tratamento em pacientes com mais de sessenta anos de idade.
- IV Nesses casos, há evidências para a indicação de tratamento em pacientes com presença de lesão raquimedular.

A quantidade de itens certos é igual a

- (A) 0.
- (B) 1.
- (C) 2.
- (D) 3.
- (E) 4.

**QUESTÃO 32**

Considere os cenários seguintes.

**Paciente 1:** assintomático e com glicemia de jejum maior ou igual a 126 mg/dL em duas amostras.

**Paciente 2:** assintomático e com A1C maior ou igual a 6,5% em apenas uma amostra.

**Paciente 3:** presença de sintomas clássicos de hiperglicemia, sem exames laboratoriais prévios.

**Paciente 4:** queixa de polidipsia, poliúria e perda de peso e com glicemia plasmática aleatória de 210 mg/dL em apenas uma amostra.

Segundo a Sociedade Brasileira de Diabetes (SBD), há o diagnóstico de diabetes *mellitus* para os pacientes

- (A) 1 e 2.
- (B) 1 e 4.
- (C) 1, 2 e 3.
- (D) 2 e 3.
- (E) 2 e 4.

**QUESTÃO 33**

Diante de casos de parasitoses intestinais, a existência de um ciclo pulmonar entre parasitas é considerada. **Não** corresponde a um desses parasitas o(a)

- (A) *Strongyloides stercoralis*.
- (B) *Necator americanus*.
- (C) *Ancylostoma duodenale*.
- (D) *Ascaris lumbricoides*.
- (E) *Taenia solium*.

**QUESTÃO 34**

Um homem de 35 anos de idade procurou atendimento médico com os seguintes resultados sorológicos: HBsAg reagente; anti-Hbc reagente; anti-HBs não reagente; anti-HBe não reagente; HBeAg reagente; e ALT 160 U/L.

Com base nessa situação hipotética, assinale a alternativa que apresenta, correta e respectivamente, o diagnóstico e a conduta adequada.

- (A) hepatite B aguda, sem indicação de tratamento
- (B) hepatite B aguda, com indicação de tratamento
- (C) hepatite B crônica, sem indicação de tratamento
- (D) hepatite B crônica, com indicação de tratamento
- (E) portador inativo, sem indicação de tratamento

**QUESTÃO 35**

A febre reumática (FR) é uma doença inflamatória, podendo acometer articulações, o coração, o cérebro e a pele. O agente etiológico comumente associado a essa febre é o

- (A) *Streptococcus pyogenes*.
- (B) *Streptococcus* beta-hemolítico do grupo B.
- (C) *Streptococcus viridans*.
- (D) *Staphylococcus aureus*.
- (E) *Staphylococcus epidermidis*.

**QUESTÃO 36**

Em um cenário de acidose metabólica com *gap* não aniônico, a situação mais provavelmente associada corresponderá à

- (A) ingestão de etilenoglicol.
- (B) intoxicação por salicilatos.
- (C) cetoacidose diabética.
- (D) acidose láctica.
- (E) diarreia.



**QUESTÃO 37**

Uma jovem de dezessete anos de idade, moradora de Curitiba-PR, apresenta, ao exame clínico, um aumento discreto em glândula tireoide. Exames laboratoriais evidenciaram T3 e T4 livre normais e TSH elevado.

Com base nesse caso hipotético, assinale a alternativa que apresenta, correta e respectivamente, o diagnóstico e o achado laboratorial mais prováveis.

- (A) bócio endêmico e deficiência de iodo
- (B) bócio endêmico e anticorpos antitireoperoxidase
- (C) tireoidite de Hashimoto e deficiência de iodo
- (D) tireoidite de Hashimoto e anti-TPO
- (E) doença de Graves e TSH baixo após teste com THR

**QUESTÃO 38**

Um paciente procurou atendimento, queixando-se de cefaleia intensa, com início há seis horas. Refere episódios prévios frequentes (mais de cinco), unilaterais, pulsáteis e acompanhados de fotofobia. Relata limitações de suas atividades devido a quadro algíco que, habitualmente, dura o dia todo. A história e o exame neurológico não sugerem causas secundárias para a cefaleia.

Com base nessa situação hipotética, assinale a alternativa que apresenta, correta e respectivamente, o diagnóstico mais provável e um possível medicamento para sua prevenção.

- (A) cefaleia tensional e lítio
- (B) cefaleia tensional e metoprolol
- (C) cefaleia em salvas e captopril
- (D) cefaleia migrânea e propranolol
- (E) cefaleia migrânea e duloxetine

**QUESTÃO 39**

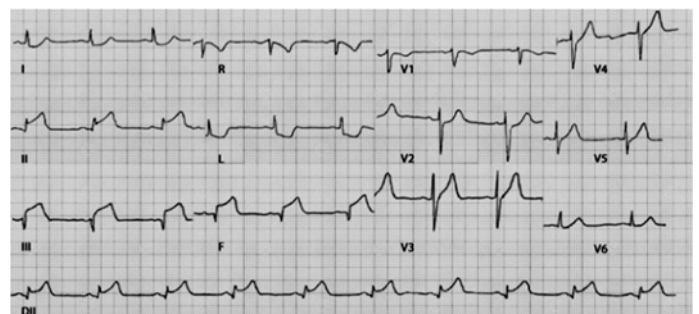
Uma paciente de 63 anos de idade compareceu à unidade básica para consulta médica, queixando-se de edema em membros inferiores e crises recorrentes de gota. É hipertensa, diabética e dislipidêmica e faz uso regular de metformina 850 mg (BD), sinvastatina 20 mg (QD), losartana 50 mg (QD), hidroclorotiazida 25 mg (QD), anlodipino 5 mg (QD) e AAS 100 mg (QD).

Com base nesse caso hipotético, assinale a alternativa que apresenta, correta e respectivamente, as medicações comumente associadas a quadros de edema e gota.

- (A) anlodipino e hidroclorotiazida
- (B) anlodipino e losartana
- (C) losartana e metformina
- (D) sinvastatina e losartana
- (E) sinvastatina e hidroclorotiazida

**QUESTÃO 40**

Um paciente de 78 anos de idade relata história de dor precordial intensa, sudorese e dispneia enquanto estendia roupas no varal. Após avaliação inicial no atendimento de urgência, foi transferido ao hospital mais próximo (Delta T de duas horas).



Com base nessa situação hipotética e no exame eletrocardiográfico de admissão realizado pelo paciente e mostrado acima, assinale a alternativa que apresenta o principal ramo coronário acometido.

- (A) descendente anterior esquerdo
- (B) coronário direito
- (C) coronário esquerdo
- (D) circunflexo
- (E) interventricular anterior